

# AVANCE AVEC TA CHAMBRE

LE JOURNAL MENSUEL DE LA CHAMBRE D'AGRICULTURE DU PUY-DE-DÔME

N°69 - DÉCEMBRE 2019

## ACTUALITÉS PAGE 2

**Session : retour sur l'intervention de l'Idèle sur les perspectives bovins lait et viande**

**Sécheresse : aide du Conseil régional, faites votre télédéclaration jusqu'au 02 février.**

## À NE PAS MANQUER PAGE 5



**Avançons avec l'agronomie en Limagne : 2 réunions techniques les 09 et 16 janvier - PROGR. P. 5**

## PRÈS DE CHEZ VOUS PAGE 6

**Retour sur les portes-ouvertes bâtiments en Artense Cézallier Sancy**

**Zoom sur les Comités pléniers en Combrailles et Dômes-Hautes-Combrailles**

## FORMATIONS PAGE 8



**L'intervention de l'Idèle sur la production bovine, lors de la dernière session**

Chambre nous a permis de comprendre l'interaction qui existe entre les différents marchés mondiaux de la viande et les évolutions que l'on pourra mettre en place pour répondre à la demande au niveau mondial mais aussi national.

Nous, éleveurs, sommes confrontés à des distorsions de concurrence sur le marché mondial et européen face à des méthodes de productions qui sont interdites en Europe et en France et qui pourtant risquent de rentrer sur nos marchés avec les accords CETA et MERCOSUR.

*Soyons fiers de notre cheptel français et de nos modes de production classés depuis 3 ans par «The Economist» comme les plus durables au monde.*

*Nos enjeux se complexifient ; nous avons en France un problème de prix, mais il n'est plus seul, les aléas climatiques aussi entrent en jeu et nous devons produire les fourrages suffisants pour nourrir notre cheptel.*

**Les États Généraux de l'Alimentation oui on y a cru ! Mais un an après rien n'a changé dans le Monde de la viande.**

*Difficile d'installer des jeunes dans une production qui mobilise beaucoup de capitaux et qui laisse peu de perspectives dans l'avenir. Nous attendons de l'aide de l'État pour faire appliquer la loi Egalim .*

*La Chambre travaille à l'accompagnement des agriculteurs sur le plan technique, sur la résilience des systèmes d'exploitation pour garder un cap de production indispensable, même s'il n'est pas aussi évident aux yeux de beaucoup alors que ça reste notre coeur de métier et le nerf de la guerre sur nos exploitations. Mais en l'état actuel des choses, il est compliqué de mettre les agriculteurs en mode projet avec tout l'accompagnement nécessaire.*

*Il est temps qu'un cap politique clair soit affiché et que chaque structure joue pleinement son rôle aux côtés des agriculteurs pour une ambition collective forte et partagée.*

**Nous avons besoin de croire que la France veut encore des Agriculteurs.**

*Et pour que vivent les territoires les agriculteurs ont besoin de revenu . Il est urgent de renverser la tendance !*

**Angélique DELAIRE**  
Secrétaire bureau Chambre d'agriculture du Puy-de-Dôme



## SESSION CHAMBRE

**LE 22 NOVEMBRE DERNIER, LES ÉLUS RÉUNIS EN SESSION ONT DÉLIBÉRÉ SUR LE BUDGET 2020 DE LA CHAMBRE D'AGRICULTURE.**

*Respect et revenu et le monde agricole saura relever les défis qui l'attendent.»*

C'est ainsi que David CHAUVE a introduit cette session, rappelant que pour relever la tête, le monde agricole a besoin de perspectives économiques et de considération. Dans ce contexte, le rôle de la Chambre d'agriculture est très complexe mais capital pour accompagner le développement, l'adaptation au changement climatique et faire exprimer le potentiel agricole du Puy-de-Dôme.



**Les élus ont voté une motion à l'unanimité pour que Cristal Union dans le cadre de la fermeture du site de Bourdon, traite l'ensemble des acteurs de cette filière avec décence en tenant compte des conséquences économiques, et particulièrement ses associés coopérateurs qui seront laissés pour compte et exclus de leur coopérative par cette décision unilatérale.**

**EN FIN DE SESSION, CHRISTÈLE PINEAU ET YANNICK PECHUZAL DE L'INSTITUT DE L'ÉLEVAGE SONT INTERVENUS SUR LES PERSPECTIVES EN ÉLEVAGES BOVINS VIANDE ET BOVINS LAIT**



**Christèle PINEAU**  
Analyse et perspectives pour la filière allaitante

**UNE CONSOMMATION MONDIALE DE VIANDE DE BOEUF EN HAUSSE**

La consommation mondiale de boeuf est en forte progression liée à l'augmentation de la population mondiale et à l'élévation du niveau de vie dans les pays émergents (notamment la Chine).

Elle devrait augmenter de 15 % dans les 10 prochaines années.

L'Union Européenne est le 3<sup>e</sup> producteur mondial de viande de boeuf avec 7,9 millions de tonnes (T) derrière le Brésil 9,9 millions de T et les USA 12,6 millions de T.

**L'ASIE POLE D'ATTRACTION DU MARCHÉ MONDIAL**

16 % de boeuf produit dans le monde est exporté.

L'Union Européenne exporte peu et essentiellement vers l'Afrique du Nord et le Moyen orient.

L'essentiel des exportations brésiliennes et nord-américaines vont en Asie, qui attire aussi la production de l'Océanie.

2<sup>e</sup> consommateur mondial après les USA, la Chine suscite toutes les attentions des exportateurs notamment depuis la peste porcine qui se traduit par un report de la consommation sur les autres viandes.

L'État français est intervenu pour ouvrir le marché chinois aux acteurs français de la filière. Cinq abattoirs français dont 3 présents en Auvergne Rhône-Alpes sont agréés pour vendre en Chine.

La viande française devient mieux placée sur les marchés mondiaux car les écarts de coûts de production se sont réduits : + 350 €/100kg entre le Brésil et la France en 2007 et +150 €/100kg en 2017.

**L'EXPORT EN VIF SUR LE BASSIN MÉDITERRANÉEN : UNE OPPORTUNITÉ POUR L'ÉLEVAGE FRANÇAIS**

Les pays méditerranéens importent de plus en plus de vif : + 38 % entre 2017 et 2018. Cela a de nombreux avantages pour eux : chaîne du froid moins cruciale, mode d'abattage maîtrisé, valorisation du V<sup>e</sup> quartier garantie, viande marquée locale.

**LE MERCOSUR : 1/4 DE LA PRODUCTION MONDIALE ET 1/3 DES ÉCHANGES MONDIAUX DE VIANDE BOVINE**

L'accord de libre échange UE-MERCOSUR est un facteur de risque pour la viande française à cause :

- d'une compétitivité prix indéniable qui peut être encore accrue par une dépréciation monétaire sud américaine
- du risque de scandale sur les méthodes de production du MERCOSUR qui affecterait aussi l'image de la viande française.

## MARCHÉ INTRA-UE : LA POLOGNE 1<sup>er</sup> FOURNISSEUR DE L'ITALIE DEPUIS 2017.

La Pologne a fortement développé sa production de viande à partir de taurillons laitiers puis en développant une production plus qualitative via du croisement.

## UNE BONNE MAITRISE TECHNIQUE NÉCESSAIRE POUR OBTENIR UNE RÉMUNÉRATION DU TRAVAIL

L'analyse des coûts de production des naisseurs de la région AURA fait ressortir une grande disparité de la rémunération permise.

La rémunération moyenne pour les naisseurs rustiques est de 1,3 SMIC/UMO et celles des naisseurs limousins charolais de 1,02 SMIC/UMO. Ces moyennes cachent une disparité importante.

Le coût d'alimentation influence fortement le résultat. Ainsi pour des naisseurs finissant les femelles un coût alimentaire < 170 €/UGB permet de dégager 1,9 SMIC par UMO avec entre 32 et 42 T de viande vive/UMO alors qu'avec un coût alimentaire > 210€ la rémunération tombe à 0,5 SMIC/UMO pour le même tonnage produit.

**Un axe fondamental pour maîtriser les coûts et s'adapter aux aléas climatiques est de sécuriser les stocks notamment en optimisant le pâturage de printemps.**

## QUELLES ADAPTATIONS DEMAIN POUR LES ÉLEVEURS DU MASSIF CENTRAL ?

**Conscients de la nécessité d'intégrer toujours mieux les attentes sociétales dans les modes de production de viande, les différents plans de filière se réfèrent à la démarche de Responsabilité Sociétale collective. Une montée en gamme des produits, s'appuie sur 2 axes : l'évolution des pratiques et le soutien fort aux signes officiels de qualité, dont le bio.**



**Yannick PECHUZAL**  
Analyse et perspectives pour la filière laitière

## COLLECTE DE LAIT : SITUATION STABLE EN FRANCE, BAISSÉ DANS LE PUY-DE-DÔME

En France la collecte est stable mais contrastée selon les bassins avec une croissance en Normandie, Bretagne et Hauts-de-France et une baisse partout ailleurs.

**Dans le Puy-de-Dôme, la baisse de volume de lait livré (comprenant le lait AOP, AB et sous charte qualité) continue en 2019. Entre 2015 et 2018, les livraisons ont diminué de 8,4 %.**

## CHEPTEL FRANÇAIS : UNE TENDANCE BAISSIÈRE QUI SE POURSUIT

La tendance baissière se poursuit pour le cheptel français au même rythme qu'en 2018 (baisse moyenne de - 0,9 %) ramenant le nombre de vaches laitières à 3,627 millions au 1<sup>er</sup> septembre 2019.

Les effectifs sont en net recul au Sud de la Loire, et l'érosion du nombre d'élevages et du cheptel de vaches est importante dans le Puy-de-Dôme (- 3100 vaches laitières sur le département entre le 01/10/18 et le 01/10/19)

## DES MARCHÉS BIEN ORIENTÉS ET UN PRIX DU LAIT QUI SE MAINTIENT

Le prix du lait se maintient et reste bien orienté grâce à une bonne tenue des prix des poudres et du beurre. De même l'indice IPAMPA qui mesure l'évolution des différents postes de charge évolue peu : légère hausse depuis 2015.

Dans le Puy de Dôme le prix du lait suit la même tendance qu'au niveau national. Les compléments AOP deviennent significatifs mais la collecte AOP ne représente qu'environ 40 % de la production départementale.

## DES COÛTS DE PRODUCTION ÉLEVÉS

Les revenus des systèmes laitiers spécialisés en zone de montagne fluctuent entre 1 à 2 SMIC/UMO, au gré des évolutions du prix du lait, des approvisionnements et des aléas climatiques.

L'analyse des coûts de production 2017 fait apparaître une rémunération permise de 1,38 SMIC/UMO. Pour atteindre une rémunération de 2 SMIC/UMO il faudrait un prix du lait de 406 € au 1 000L.

La maîtrise des charges et l'optimisation des systèmes sont toujours importants (cohérence du système et maîtrise de l'investissement).

## LES SYSTÈMES LAITIERS DU MASSIF CENTRAL : DES ATOUTS EN PHASE AVEC LES ATTENTES SOCIÉTALES

- Des pratiques favorables à la biodiversité
- Une empreinte carbone nette réduite de 25 % grâce aux prairies qui stockent beaucoup de carbone et compensent les émissions des animaux.
- Nos élevages en valorisant des ressources herbagères de qualité obtiennent une efficacité protéique et énergétique supérieure à la moyenne française.

## LES ATTENTES DES ÉLEVEURS

L'IDELE a réalisé un travail avec des éleveurs du Massif Central pour déterminer les facteurs les plus importants pour vivre du lait aujourd'hui et demain.

3 points principaux se dégagent :

1. le prix du lait
2. la vivabilité du métier d'éleveur laitier (modernisation, main d'œuvre suffisante ...)
3. la viabilité économique des systèmes.

**La discussion a mis en avant la nécessité de garder une densité laitière suffisante pour maintenir l'attractivité de nos zones pour les entreprises.**

**De plus les éleveurs du Puy-de-Dôme ont la volonté de continuer à dynamiser la production laitière que se soit par la différenciation, diversification et/ou l'augmentation des volumes. Pour cela ils sont demandeurs d'aide pour passer les paliers à mettre en place pour aboutir à des systèmes cohérents techniquement.**



**La Chambre d'agriculture est sur Facebook ! Vous aussi ?**

**Suivez-nous pour ne rien manquer de l'actu Chambre.**



## RELIQUATS AZOTÉS

### DERNIERS JOURS POUR VOUS INSCRIRE POUR LA CAMPAGNE 2020.

Les reliquats azotés vous permettent de mesurer l'azote disponible dans le sol en sortie d'hiver pour optimiser la fertilisation de vos cultures : blé, orge, maïs, pomme de terre, tabac, lin...

Les prélèvements seront réalisés du 02 janvier au 15 février 2020.

Inscrivez-vous sur le site du laboratoire CESAR : [www.labo-cesar.com](http://www.labo-cesar.com)

Contact :  
Françoise LÈRE : 04 73 44 45 84

## Lionel CROSNIER Céréaliériste à Chappes

Lionel réalise sa campagne reliquats azotés depuis une quinzaine d'années. Il inscrit plusieurs parcelles : pour les blés une par précédent, une à 2 parcelles pour le maïs semence.

*Les mesures reliquats permettent de caler les fertilisations azotées sur les cultures. Si on ne le fait pas, on se base sur des moyennes mais quand on affine à la parcelle on peut avoir des reliquats très éloignés de ces moyennes... Grâce à ces mesures on arrive à être beaucoup plus précis pour limiter nos apports d'engrais, et pour atteindre nos objectifs qualité par exemple sur des variétés comme le blé où on vise les 15 % de protéines c'est important... si on se trompe dans l'apport, on peut se retrouver à 12 ou 13 % et on perd économiquement.»*

## MES SAT'IMAGES PILOTEZ L'AZOTE SUR BLÉ ET ORGE PAR PHOTOS SATELLITE

- > Des données sur l'état nutritionnel azoté de vos cultures grâce aux images satellite
- > Des **préconisations** de vos apports pour vous aider à atteindre vos objectifs de rendement et de qualité
- > Un **accompagnement personnalisé** avec un conseiller indépendant tout au long de votre campagne de fertilisation

Modulation  
intra-parcellaire  
pour optimiser  
votre fertilisation  
azotée

**BLÉ**  
**ORGE**

Contactez-nous :  
Équipe agronomie  
04 73 44 45 95



## TÉLÉPAC

### MISE EN LIGNE DES LETTRES DE FIN D'INSTRUCTION :

Retrouvez dans Télépac onglet "Mes Données et documents" (Courriers), les lettres de fin d'instruction relatives :

- aux aides surfaciques du 1<sup>er</sup> pilier 2018
- aux aides aux veaux sous la mère et aux veaux bio 2015, 2016, 2017, 2018
- à l'ICHN 2015 (le montant indiqué dans la LFI ICHN ne tient pas compte des éventuelles réductions et du stabilisateur).

Renseignements :  
DDT - BASA : 04 73 42 14 06  
[ddt-telepac@puy-de-dome.gouv.fr](mailto:ddt-telepac@puy-de-dome.gouv.fr)

### FERMETURE DU SITE TÉLÉPAC DU 20 DÉCEMBRE 2019 AU 1<sup>ER</sup> JANVIER 2020

**Vous ne pourrez pas accéder à votre compte et à vos courriers sur Télépac du 20 décembre au 1<sup>er</sup> janvier 2020.**

Pendant cette période, le Bureau des aides surfaciques et animales du Service économie agricole de la DDT 63 ne sera pas en mesure d'apporter des informations des agriculteurs.

La réouverture du site Télépac s'effectuera avec les télédéclarations animales au cours du mois de janvier 2020.

Pour en savoir plus :  
DDT - SEA : 04 73 42 14 06  
ou 04 73 42 14 53

## CALAMITÉ AGRICOLE

### AIDE DU CONSEIL RÉGIONAL

Le Conseil régional a décidé d'apporter une aide pour les éleveurs touchés par la sécheresse et pour les agriculteurs touchés par la grêle (viti, arbo, maraîchers).

Consultez les modalités et les conditions d'éligibilité sur notre site Internet.

**Vous avez jusqu'au 02 février 2020 pour en faire la demande. La Chambre d'agriculture vous accompagne gratuitement dans votre télédéclaration.**

Prenez rendez-vous dans vos antennes en territoire.  
Coordonnées page 8

## Du 08 au 14 janvier

### INVENTAIRE ZONES HUMIDES

**LE SAGE ALLIER AVAL RÉALISE UN INVENTAIRE DES ZONES HUMIDES SUR SON PÉRIMÈTRE D'INTERVENTION.**

**Vous êtes invité à participer aux groupes de travail pour faire part de vos connaissances du terrain, examiner et discuter des premières cartes issues d'un pré-inventaire.**

- **Le 8 janvier à 9h30 à Auzat-la-Combelle** - Salle du centre associatif et culturel l'infirmerie.

Pour les communes de Dauzat/Vodable, Vodable, Solignat, Antoingt, Mareugheol, Villeneuve-Lembron, Bergonne, Gignat, Chalus, Le Broc, St-Germain-Lembron, Le Breuil/Couze, Les Pradeaux, St-Martin des Plains, Nonette, Orsonnette, Beaulieu, Bansat, Lamontgie, La Chapelle/Usson, Auzat-la-Combelle, Esteil, Jumeaux, Brassac-les-Mines, Champagnat-le-jeune, Peslières, Valzous-Chateaufort, St-Martin d'Ollières.

- **Le 8 Janvier à 14h à Sauxillanges** - Salle des fêtes.

Pour les communes de Pignols, Sal-lèdes, Isserteaux, St-Babel, Manglieu, Sugères, St-Jean-des-Ollières, Brousse, Auzelles, St-Eloy-la-Glacière, Aulhat-Flat, Sauxillanges, Orbeil, Brenat, Varennes/Usson, St-Rémy-de-Chagnat, Parentignat, Usson, St-Quentin/Sauxillanges, St-Jean-en-Val, Chaméane, St-Etienne/Usson, Vernet-la-Varenne, St-Genes-la-Tourette, St-Germain L'Herm, Aix-la-Fayette, Fournols, Echandelys, Condat-les-Montboissier.



- **Le 9 janvier à 9h aux Martres-de-Veyre** - Salle des fêtes  
**Groupe plaine sur les bassins des rivières Veyre et Charlet.** Pour les communes de Ludesse, St-Sandoux, St-Saturnin, St-Amant-Tallende, Tallende, Le Crest, Authezat, Plauzat, La Sauvetat, Montpeyroux, Corent, Veyre-Monton, Les Martres de Veyre.

- **Le 9 janvier à 13h30 à Aydat**  
Salle du conseil à la mairie

**Groupe Montagne sur le bassin amont de la rivière Veyre.** Pour les communes d'Aydat, Aurières, Courmols, Olloix, Vernines, Saulzet-le-Froid, Vernet-Ste-Marguerite.

- **Le 13 janvier à 14h à Busset (03)**  
Lieu exact à préciser / Contact : Bruno CHABLE (Vichy communauté) : 04 63 64 71 71

Pour les communes du Puy-de-Dôme de Ris et Lachaux.

- **Le 14 janvier à 9h30 à Charmeil (03)**  
Lieu exact à préciser / Contact : Bruno CHABLE (Vichy communauté) : 04 63 64 71 71

Pour les communes du Puy-de-Dôme de Bas-et-Lezat, Mons, Randan, St-Priest-Bramefant, St-Sylvestre-Pragoulin et Villeneuve-les-Cerfs.

## Les 09 et 16 janvier

### DEMAIN, AVANÇONS AVEC L'AGRONOMIE

### 2 RÉUNIONS EN LIMAGNES



#### DATES ET LIEUX :

- **Jeudi 9 janvier au Breuil-sur-Couze (amphi lycée agricole) de 9h à 12h30**
- **Jeudi 16 janvier à Ennezat à la salle des fêtes) de 9h à 12h30**

#### AU PROGRAMME :

##### De la trésorerie aux coûts de production.

Rappel du contexte 2019 / comment gérer une trésorerie difficile ?  
Détail des coûts de production en grandes cultures : quelle marge de progrès ?

##### Cultiver du maïs face au changement climatique.

Rappel sur le changement climatique. Du constat en maïs aux pistes d'actions à envisager à l'avenir. Adapter les itinéraires pour rester rentable. Productivité des variétés précoces en 2019.

##### Gérer durablement ses itinéraires phytosanitaires.

Actualités réglementaires. Résultats et enseignements du réseau DEPHY conventionnel et Bio. Adopter une stratégie technico-économique.

##### Valoriser son plan de fumure par l'agronomie et les analyses de sol.

Les Outils d'Aide à la Décision pour bien gérer l'azote en céréales et colza. Fertilisation PK : l'analyse de sol comme point de repère, présentation de l'atlas du sol. Quelle stratégie de fertilisation mettre en œuvre ?

##### Perspective et avenir de l'irrigation en Limagne.

Gérer l'eau au plus près des besoins de la plante avec le bilan hydrique. Réglementations et appel à manifestation des projets

**Contact :**  
Territoire Limagnes : 04 73 44 45 13

## VOUS AVEZ UN PROJET DE DIVERSIFICATION BIO OU CONVENTIONNEL ?

**La Chambre d'agriculture et BIO63 organisent des visites d'ateliers de transformation.**

**4 visites sont prévues de janvier à avril 2020.**

#### AU PROGRAMME :

Rencontre des producteurs, présentation de leur outil de transformation, retour d'expériences (plan, investissement, fonctionnement, etc...), échange entre participants sur leurs projets/envies.

## Le 30 janvier

### VISITE DE L'ABATTOIR DE VOLAILLES DE MONTEIGNET-SUR-L'ANDELOT (03)

**Avec l'Association d'Abattage de Volailles de Fermes d'Auvergne (AAVFA) jeudi 30 janvier 2020 de 14h à 16h à Montaignet-sur-l'Andelot (Allier).**

**Contacts :**  
Équipe diversification : 04 73 44 45 52  
Bio 63 : 04 73 44 45 28

## ARTENSE CÉZALLIER SANCY

## PRÈS DE 200 PERSONNES ONT PARTICIPÉ AUX PORTES OUVERTES BÂTIMENTS ORGANISÉES SUR LE TERRITOIRE ACS PAR LA CHAMBRE ET L'EDE AU MOIS DE NOVEMBRE.

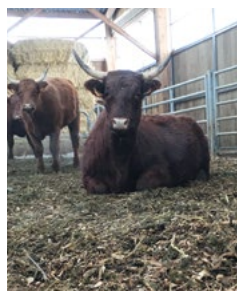
Les portes-ouvertes bâtiments sont l'occasion de visiter, comparer, échanger avec les éleveurs qui reçoivent, et bénéficier des conseils des techniciens spécialisés de la Chambre et l'EDE.

Chaque visiteur a fait le même constat sur l'importance de voir d'autres bâtiments pour comparer les agencements, les matériaux.. et apprendre des astuces économiques, et simples à mettre en place.

### Denis GUERIN

Vice-président de la Chambre d'agriculture et président de l'EDE

« La modernisation des bâtiments est très importante. Elle permet de travailler moins péniblement, plus efficacement et de devenir plus performant économiquement. J'incite fortement à moderniser quand cela est possible. Parfois des investissements mineurs peuvent simplifier le travail. »



Parmi les éleveurs qui ont ouvert les portes de leur(s) bâtiment(s), trois ont testé les plaquettes bois en litière pour leurs animaux et

ont partagé leur expérience avec les visiteurs.

Suivis par l'équipe modernisation, ils feront un bilan sur l'intérêt de la propreté des animaux et l'absorption des effluents.

C'est le cas du GAEC du Four d'Espinasse à Bagnols, où en plus de la visite de l'étable, de la nurserie et de la fromagerie, les participants ont assisté à un atelier sur la valorisation des bois de bords de cours d'eau, avec démonstration de broyage de plaquettes. [Photos ci-dessous]

La Chambre d'agriculture et l'EDE remercient les éleveurs d'Artense Cézallier Sancy qui se sont impliqués dans ces portes-ouvertes : le GAEC de Surains, le GAEC de la Ligulaire, Emmanuel MALLET, le GAEC de Fontenille, le GAEC des Aubépinés, Cédric ROUX, le GAEC du Four d'Espinasse, le GAEC de la Reine Margot et le GAEC des Limbrats.

## PORTES-OUVERTES BÂTIMENTS



## VOUS AVEZ UN PROJET BÂTIMENT ?

Pour en savoir plus contactez l'équipe modernisation de la Chambre d'agriculture au 04 73 44 45 95 ou l'EDE au 04 73 44 46 00

Retrouvez les fiches techniques de chaque bâtiment sur notre site Internet.



## PRÉSERVER ET VALORISER LES HAIES : UNE JOURNÉE DE SENSIBILISATION POUR LES COLLECTIVITÉS


Le 15 novembre, le Parc des Volcans d'Auvergne, en partenariat avec la Chambre d'agriculture et la Mission Haies, a organisé une journée d'information pour les agents et élus des collectivités, afin d'évoquer l'ensemble des enjeux écologiques, agronomiques et paysagers autour de la préservation des haies.

L'équipe urbanisme de la Chambre a présenté la place de la haie dans la PAC et dans un aménagement foncier agricole ainsi que les différents outils qui permettent d'identifier et de préserver les haies notamment dans les documents d'urbanisme.


En début d'après-midi, les participants étaient invités à se rendre au GAEC du Four d'Espinasse, à Bagnols, pour assister à la démonstration de broyage de plaquettes bois organisée dans le cadre des portes-ouvertes bâtiments.



Pour en savoir plus :  
Nicolas ROUGIER : 04 73 44 45 70



**Martine FALGOUX est la nouvelle animatrice du territoire Artense Cézallier Sancy. Elle remplace Joël LEDUC.**



**Pour contacter Martine FALGOUX :**  
04 73 79 58 72 / 06 42 41 53 32  
m.falgoux@puy-de-dome.chambagri.fr

Instances locales de concertation, les Comités pléniers réunissent les acteurs du monde agricole et rural d'un territoire et ont pour mission d'identifier les besoins et les enjeux sur le territoire.

# Cet automne, élus et animateurs en territoire ont réuni leurs premiers Comités pléniers.

Retour sur les échanges en Combrailles et Dômes Hautes Combrailles.

## COMBRAILLES

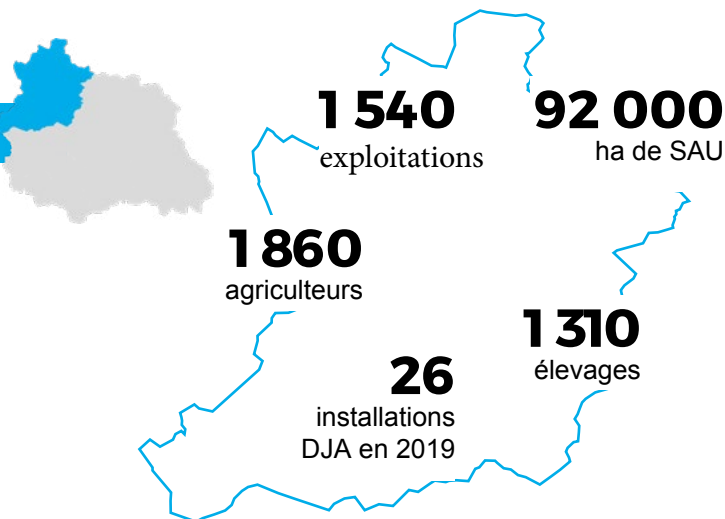


COMITÉ PLÉNIER COMBRAILLES

Éric BONNABRY a réuni son premier Comité plénier en Combrailles pour présenter l'activité du territoire et échanger sur les axes de travail à mener pendant la mandature, en lien avec le projet stratégique départemental.

Les échanges ont fait ressortir 4 axes prioritaires :

- L'eau, tout particulièrement pour l'abreuvement.
- L'autonomie fourragère et l'adaptation des systèmes aux modifications climatiques.
- Le calcul des coûts de production pour travailler les points d'amélioration. Renforcer le partenariat avec les filières pour constituer des groupes dynamiques.
- Créer une dynamique agro-écologique autour d'un GIEE pour mettre en avant le savoir-faire des agriculteurs des Combrailles.



## RENCONTRE SUR LA GESTION DE L'EAU | 09 AVRIL 2020

Cette journée se construit pour traiter différents points mis en avant par les agriculteurs du territoire : la réglementation, la gestion de l'abreuvement (quantité et qualité), la gestion agronomique pour compenser les manques d'eau (choix des espèces fourragères, travail du sol...), la mise en place de forages ou captages dans des démarches collectives...

1 003

exploitations

1 234

agriculteurs

50 000

ha de SAU

824

élevages

12

installations DJA en 2019

## DÔMES HAUTES COMBRAILLES



COMITÉ PLÉNIER DÔMES HAUTES COMBRAILLES

Richard RANDANNE a réuni son premier Comité plénier en Dômes Hautes Combrailles pour présenter l'activité du territoire et échanger sur les axes de travail à mener pendant la mandature en lien avec le projet stratégique départemental.

Les échanges ont fait ressortir 5 grands axes prioritaires :

- L'adaptation des systèmes aux aléas climatiques : choix des cultures, autonomie fourragère...
- La communication sur le métier d'agriculteur : comment créer du lien avec le consommateur et communiquer positivement ?
- La problématique foncière
- Le collectif : promouvoir le collectif notamment auprès des jeunes en formation et en cours d'installation
- L'herbe, vecteur d'image : comment la valoriser collectivement et capter de la plus-value pour les productions ?

## L'HERBE DE NOS MONTAGNES 24 SEPT. 2020

L'herbe est au cœur des préoccupations des éleveurs et la 11<sup>e</sup> édition de l'Herbe de nos Montagnes sera le fil rouge du territoire en 2020. 4 grands thèmes seront traités : les techniques de cultures des prairies, la valorisation des bois bocagers, les valorisations de l'herbe à 3 échelles (parcelle, système et filière) et la gestion des risques dus aux nuisibles.



**CIRCUITS COURTS  
TRANSFORMATION  
AGROTURISME**

- Je maîtrise l'hygiène en atelier de transformation laitier - Niveau 1  
**16 et 23 janvier 2020 à Aubière**

☎ Équipe diversification : 04 73 44 45 52

**CULTURE - AGRONOMIE**

- Je démarre une nouvelle campagne avec mes parcelles  
**À Aubière : 5 sessions**  
**14 janvier - 21 janvier - 23 janvier**  
**28 janvier - 30 janvier**

☎ [Limagnes](#)

- Je démarre une nouvelle campagne avec mes parcelles  
**À Ambert : 3 sessions**  
**28 janvier - 29 janvier - 30 janvier**

- Je démarre une nouvelle campagne avec mes parcelles  
**À Thiers : 1 session - 22 janvier**

☎ [Dore Livradois-Forez](#)

- Je démarre une nouvelle campagne avec mes parcelles  
**À Rochefort Montagne : 2 sessions**  
**24 janvier - 31 janvier**

☎ [Dômes Hautes Combrailles](#)

- Je démarre une nouvelle campagne avec mes parcelles  
**À St Gervais : 1 session - 29 janvier**

☎ [Combrailles](#)

**INSTALLATION-TRANSMISSION**

- Je choisis ma transmission et je me prépare à la retraite - **17 décembre, 07 et 14 janvier à Ennezat**

☎ [Limagnes](#)

- Je réussis mon installation en société  
**06 et 09 janvier à Aubière**

- Je gère la trésorerie de mon exploitation en phase d'installation - **2 sessions**

- Je gère la trésorerie de mon exploitation en phase d'installation - **2 sessions**  
**17 décembre à Aubière**  
**21 janvier 2020 à Aubière**

☎ Équipe Formation : 04 73 44 45 49

**ÉLEVAGE**

- Je me perfectionne aux méthodes de soins alternatifs pour mes ovins et caprins

- Je me perfectionne aux méthodes de soins alternatifs pour mes ovins et caprins  
**17 décembre, 22 janvier et 11 février 2020 à Rochefort Montagne**

☎ [Dômes Hautes Combrailles](#)

- Je me perfectionne aux méthodes de soins alternatifs pour mes ovins et caprins

- Je me perfectionne aux méthodes de soins alternatifs pour mes ovins et caprins  
**13 janvier, 21 janvier et 12 février 2020 à Ambert**

☎ [Dore Livradois-Forez](#)

- Je renforce l'autonomie fourragère de mon exploitation pour améliorer la rentabilité et faire face aux aléas climatiques - **30 janvier et 20 février 2020 à St Gervais**

☎ [Combrailles](#)

- Je comprends mieux la reproduction bovine pour mieux la maîtriser - **28 janvier à Besse**

☎ [Artense Cézallier Sancy](#)

**GESTION de l'EXPLOITATION**

- J'entretiens et je répare mon tracteur  
**21 et 23 janvier 2020 à Lempdes**

☎ Équipe Modernisation : 04 73 44 45 95

- Je valorise le bois de mes haies en litière plaquettes et en bois énergie - **28 janvier, 04 février et 03 mars à Rochefort-Montagne**

- J'apprends à gérer mon stress pour une vie plus sereine - **14 et 20 janvier 2020 à Rochefort Montagne**

- Je pilote mon exploitation laitière avec la multiperformance pour plus d'efficacité

- Je pilote mon exploitation laitière avec la multiperformance pour plus d'efficacité  
**21 janvier et 21 février à St Sauves**

☎ [Dômes Hautes Combrailles](#)

- J'apprends à gérer mon stress pour une vie plus sereine - **17 et 24 janvier 2020 à St Gervais**

☎ [Combrailles](#)

- Je pilote mon exploitation avec Mes Parcelles  
**23, 05 et 25 février à Ambert**

- Je pilote mon exploitation en élevage caprins avec transformation pour plus de valeur ajoutée  
**16 et 24 janvier à Ambert**

☎ [Dore Livradois-Forez](#)

**CONTACTS****SIÈGE**

11 allée Pierre de Fermat  
BP 70007 - 63171 AUBIÈRE Cedex  
Tél. : 04 73 44 45 46  
Fax : 04 73 44 45 50  
contact@puy-de-dome.chambagri.fr

**HORAIRES D'OUVERTURE**  
**Du lundi au vendredi**  
**8h30-12h30 - 13h30-17h**

**TERRITOIRES**

**Artense Cézallier-Sancy**  
CADAR - Route des Fraux  
63610 Besse  
Tél. : 04 73 79 58 72  
acs@puy-de-dome.chambagri.fr

**Combrailles**  
1 rue du général Desaix  
63390 St-Gervais  
Tél. : 04 73 85 82 43  
comb@puy-de-dome.chambagri.fr

**Dômes Hautes Combrailles**  
Route du Mont-Dore  
63210 Rochefort-Montagne  
Tél. : 04 73 65 92 69  
dhc@puy-de-dome.chambagri.fr

**Limagnes**  
11 allée Pierre de Fermat  
63170 Aubière  
Tél. : 04 73 44 45 69  
lim@puy-de-dome.chambagri.fr

**Permanence au Breuil-sur-Couze**  
*Le jeudi matin*  
Lycée St-Joseph  
63340 Le Breuil-sur-Couze  
Tél. : 04 73 71 62 15

**Dore Livradois-Forez**  
19 av. de Lyon  
63600 Ambert  
Tél. : 04 73 82 09 74  
dlf@puy-de-dome.chambagri.fr

**Permanence à Thiers**  
*Le lundi*  
Rue Baruptel - La Croix blanche  
63300 Thiers  
Tél. : 04 73 80 10 06

**Directeur de publication**  
Baptiste ARNAUD

**Comité de rédaction**  
Baptiste ARNAUD, Serge BIONNIER, Céline DALDIN,  
Angélique DELAIRE, Marine VAN SIMMERTIER (élus)  
Annick FORESTIER et Camille TOROSSIAN (communication)

**Conception et rédaction**  
Chambre d'agriculture du Puy-de-Dôme - Novembre 2019  
© Photos : CA63 - Flaticon

**Impression**  
Imprimerie Porçu - Courmon (63)  
Papier issu des forêts gérées durablement  
ISSN : 2680-0950

