

n° 3

29 Avril 2024

Viticulture Auvergne



À retenir cette semaine

Mildiou : Les œufs d'hiver sont mûrs. Des contaminations primaires pourraient avoir lieu. Pas de tâches observées.

Oïdium : Des contaminations sont possibles. Pas de tâches observées

Tordeuses de la grappe : début du vol

Black-Rot : Le modèle de prévisions prévoit actuellement des contaminations possibles. L'Allier n'est pas un secteur à historique. Le Puy-de-Dôme en est un

Excoriose : quelques symptômes observés. En légère augmentation

BSV réalisé à partir des observations parcellaires des 2 vignobles suivis dans le cadre du réseau de parcelles en Auvergne. Observations effectuées par les membres du réseau BSV en application du protocole harmonisé national d'observations. Cette année, le réseau comprend 21 parcelles observées par 11 observateurs sur 5 cépages différents. Dont 5 parcelles sont conduites en AB

Données du réseau

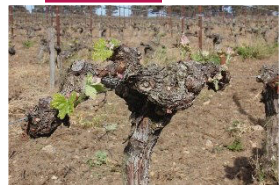
15 parcelles renseignées, 14 dans le vignoble de Saint-Pourçain, 1 dans le vignoble des Côtes d'Auvergne.

Le modèle de prévision de risque utilisé est RIMpro de Newfarm.

Stades phénologiques

Les stades phénologiques n'ont pas ou très peu évolué par rapport à la semaine précédente. En effet, les températures fraîches et désormais humides n'ont pas permis à la vigne de se développer. Les stades observés s'étendent de la sortie des feuilles (BBCH10) jusqu'à 5-6 feuilles étalées parfois jusqu'à 7 feuilles étalées (BBCH17). Les stades moyen observées sont en moyenne entre 3 et 5 feuilles étalées.

La variabilité des stades phénologiques s'observe sur les parcelles ayant subi une gelée fin mars. Les gelées de ces derniers jours ont pu occasionner quelques dégâts localisés, notamment en contrebas des parcelles.



La note oiseaux :

Les suivis des 30 dernières années en France, montrent une chute des effectifs d'oiseaux spécialistes des milieux agricoles (ex : Alouettes, Perdrix, Pipits, ...), et une relative stabilité ou augmentation chez les espèces généralistes (ex : Pigeons, Corneilles, Pies,...). Pour autant, les systèmes agricoles peuvent accueillir une grande diversité et quantité d'oiseaux, qui contribuent à son bon fonctionnement, et à la santé des cultures. Plus d'informations [ICI](#).

Abeilles sauvages : INFORMATION BIODIVERSITE

La diversité de ce que nous pouvons nommer abeilles, regroupe près de 20 000 espèces dans le monde, sociales (+20%) ou solitaires (+80%), généralistes ou spécialistes, à langue courte ou longue pour butiner des fleurs à formes singulières. Elles incluent les bourdons. Leur importance dans la sécurité alimentaire mondiale est bien établie et des études concernant plusieurs cultures à des échelles locales font consensus : le rendement baisse lorsque l'abondance et la diversité des pollinisateurs diminuent. Plus d'informations [ici](#).



(Rappel : la vigne ne fait pas partie des cultures concernées : l'arrêté du 20 novembre 2021 ne s'applique pas aux cultures qui ne sont pas considérées comme attractives pour les abeilles ou les autres insectes pollinisateurs, dont la liste est publiée au Bulletin officiel du ministère de l'Agriculture.)

Protection des pollinisateurs : REGLEMENTATION

Depuis le 1^{er} janvier 2022, les conditions d'autorisation et d'utilisation des produits phytopharmaceutiques en période de floraison pour certaines cultures ainsi que l'étiquetage de ces produits sont encadrés par l'arrêté du 20 novembre 2021 relatif à la protection des abeilles et des autres insectes pollinisateurs et à la préservation des services de pollinisation lors de l'utilisation des produits phytopharmaceutiques. Ces conditions visent aussi bien les insecticides et acaricides que les fongicides et herbicides, ainsi que les adjuvants. Pour plus d'informations : [LIEN](#)

Note biodiversité : Flore bord de champs

La flore herbacée sauvage des bords de champs est souvent peu considérée, sinon comme potentiel foyer d'adventices des cultures et perte de surface cultivée. Bien gérés, les bords de champs peuvent pourtant limiter le développement d'adventices et comporter de nombreux atouts agro-écologiques. Loin d'être marginal à l'échelle du paysage, un réseau de bords de champs herbacés bien formé, est aussi très important pour la biodiversité, la qualité de l'eau et le territoire. [LIEN](#)



Situation sanitaire

B

Produits de biocontrôles :

Il existe plusieurs produits alternatifs aux produits phytopharmaceutiques de synthèse. Il s'agit de produits issus d'organismes ou d'extraits naturels avec effet de protection ou de biostimulation des cultures.

Certains produits ont montré leur efficacité pour diminuer la pression des maladies cryptogamiques et les populations de ravageurs de la vigne.

Mildiou



Pas de feuilles contaminées observées pour l'instant. La maturité des œufs est maintenant acquise. Des perturbations importantes sont à prévoir en milieu de semaine et pourraient entraîner des contaminations. Si cela s'avère être le cas, nous pourrions observer les contaminations sur feuilles la semaine prochaine. Le risque d'infection selon le modèle de prévision reste faible à moyen pour l'instant. Les températures annoncées relativement fraîches devraient freiner le délai de germination des conidies et le temps d'incubation du mildiou.

Oïdium



D'après le modèle de prévisions, des contaminations ont pu avoir lieu mais aucune feuille contaminée n'a été observée pour l'instant. Les fortes pluies du milieu de semaine devraient lessiver l'oïdium et les températures annoncées ne devraient pas être favorables à son expansion. Pour rappel, ce champignon apprécie tout particulièrement une lumière faible et diffuse, une hygrométrie élevée (>60%), et son optimum se situe entre 20 et 27 degrés. Cet optimum pourrait être atteint la semaine prochaine.



Mycélium sur rameau de l'année N-1

B

Plusieurs produits de biocontrôle présentent une action fongicide contre le mildiou et l'oïdium : l'huile essentielle d'orange douce, les phosphonates de potassium ou phosphonates de disodium, du soufre pour l'oïdium.... D'autres produits de biocontrôle servent à stimuler les défenses des plantes : les cerevisanes (parois de levures), les COS-OGA (association de chitosan et de pectine), l'extrait de fenugrec pour l'oïdium...

Note de service DGAL/SDSPV/2024-257 du 25 avril 2024

[Liste produits biocontrôle](#)

Black-Rot



Le modèle prévoit plusieurs séries de contaminations, à chaque période de pluie.

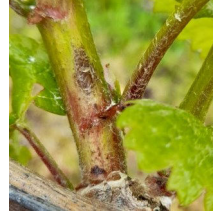
La météo est annoncée pluvieuse pour le milieu de semaine et pourrait déclencher des contaminations.

Ces prévisions sont à nuancer pour le vignoble de l'Allier qui n'est pas un secteur à historique. En revanche, le vignoble du Puy-de-Dôme étant un secteur à historique, il est recommandé la plus grande vigilance

Excoriose



Quelques ceps d'excoriose ont été repérés sur certaines parcelles. Ils sont en légère hausse par rapport à la semaine dernière. Le principal risque de ce champignon est qu'il fragilise les rameaux. La taille d'hiver sera plus compliquée



Méthodes préventives :

Plusieurs opérations peuvent être mises en place pour diminuer la pression des maladies cryptogamiques :

En premier lieu, la gestion de la vigueur. En effet, une vigueur excessive se traduit par une plus grande sensibilité de la vigne aux maladies cryptogamiques :

Elle se gère dès la plantation avec le choix du cépage, du porte-greffe et du clone.

La vigueur se gère également par la gestion du travail du sol, de la fertilisation et des amendements, et par le raisonnement de l'enherbement.

Pour cela, la connaissance du sol est primordiale dans le choix du matériel végétal et dans l'entretien des sols viticoles.

En second lieu, la pratique des travaux en vert dont l'objectif est d'aérer le microclimat du cep. L'humidité est un facteur favorable au développement des maladies cryptogamiques et l'objectif sera l'aération du feuillage.

Les opérations en vert représentent toutes les opérations permettant d'aérer le microclimat du cep.

L'ébourgeonnage et l'épamprage peuvent être réalisés dès à présent.

Le palissage et le rognage sont également essentiels pour assurer l'aération du feuillage.

Selon le millésime, un effeuillage pourra également être effectué.

La suppression des entre-cœurs permet également l'aération du feuillage.

Tordeuses de la grappe



Le premier vol a débuté. Les piégeages sont pour l'instant peu nombreux, avec un maximum de 10 papillons piégés en une semaine.

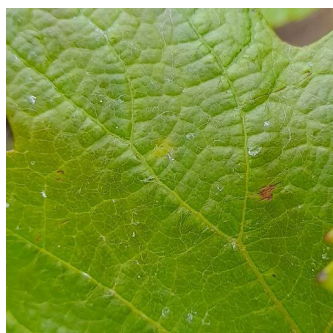
Erinose



La répartition de l'érinose est éparse et sa présence faible. Les symptômes sont sans gravité dans la majorité des cas. Les symptômes se dilueront dans la végétation quand celle-ci se développera



Vu au vignoble



On commence à repérer des tâches chlorotiques qui peuvent être liés au mildiou ou éventuellement l'oïdium.

On peut aussi supposer qu'il s'agisse des stigmates de stress de froid.

Dans certains cas on ne sait pas à quoi sont dues ces tâches.



R

Des résistances aux produits phytosanitaires existent. Une [note nationale](#) décrit l'état des lieux et les recommandations à respecter en la matière.

De manière générale, la prévention et la gestion des résistances reposent sur la diversification de l'usage des modes d'action, qui s'appuie sur différentes stratégies : limitation des traitements, association de modes d'actions différents...

Pour en savoir plus, [EcophytoPic](#) le portail de la protection intégrée.
[Note de service](#) DGAL/SDQSPV pour la liste actualisée des produits de biocontrôle.

Toute reproduction même partielle est soumise à autorisation

Directeur de publication : Gilbert GUIGNAND, Président de la Chambre Régionale d'Agriculture Auvergne-Rhône-Alpes

Coordonnées du référent : Perrine VAURE - perrine.vaure@aura.chambagri.fr

Animateur filière/Rédacteur : Josselin PALUSSIÈRE - jpalussiere@allier.chambagri.fr

À partir d'observations réalisées par : les Chambres d'Agriculture Auvergne-Rhône-Alpes, en collaboration avec le syndicat des viticulteurs de Saint-Pourçain, la Fédération viticole du Puy-de-Dôme, et les viticulteurs du vignoble Saint-Pourcinois et des Côtes d'Auvergne.

Ce BSV est produit à partir d'observations ponctuelles. Il donne une tendance de la situation sanitaire régionale, celle-ci ne peut pas être transmise telle quelle à la parcelle. La Chambre régionale dégage toute responsabilité quant aux décisions prises par les agriculteurs concernant la protection de leurs cultures.

Action du plan Ecophyto piloté par les ministères en charge de l'agriculture, de l'écologie, de la santé et de la recherche, avec l'appui technique et financier de l'Office français de la Biodiversité .



ÉCOPHYTOur

Les prochains événements du printemps 2024

Prenez contact avec les animateurs ou avec la chambre régionale d'agriculture pour participer aux événements

Rhône

St Romain
de Popeys

02 MAI

Journée
portes ouvertes
enseignement agricole



Pauline BONHOMME
pauline.bonhomme@aurabio.org
06 30 42 06 96

03 MAI

Démonstration houes
rotatives sur maïs

Romans sur
Isère

Drôme

Jean CHAMPION
jean.champion@drome.chambagri.fr
06 09 15 21 98

Allier

Lusigny

25 MAI
Randonnée
Relevez le DEPHY



Christelle JOHANNEL
cda03@allier.chambagri.fr
04 70 48 42 42



30 MAI

Matinée du
désherbage
mécanique

Marboz

Ain

David Stéphanly
david.stephany@yahoo.fr
06 04 65 14 98

Isère

Le Mottier

MAI
Démonstration de
désherbineuse



Gaëlle AUBERT
gaelle.aubert@isere.chambagri.fr
06 45 72 47 67

Ain

MAI-JUIN

Détection des
adventices
par drone

Cyrille FIARD
cfiard@agri
strategie.com
06 07 34 32 78



Mayeul PLAIGE
mayeul.plaige@
isere.chambagri.fr
06 45 72 80 81

MAI
Démonstration
désherbage
mécanique sur
maïs

Isère

Ornacieux

Liste des événements : [LIEN](#)