

n° 12

04 juillet 2023

# Viticulture Auvergne

## À retenir cette semaine

Mildiou : 1ers symptômes sur grappes  
 Oïdium : multiplication des parcelles touchées  
 Black rot : diminution du risque  
 Tordeuses de la grappe : le second vol débute à peine  
 Cicadelles vertes : risque parcellaire, faible pour l'instant  
 Maladie du bois : quelques cas signalés

Cas de Brenner hors réseau, maladie grave mais rare

BSV réalisé à partir des observations parcellaires des 2 vignobles suivis dans le cadre du réseau de parcelles en Auvergne-Rhône-Alpes. Observations effectuées par les membres du réseau BSV en application du protocole harmonisé national d'observations. Cette année, le réseau comprend 22 parcelles observées par 12 observateurs sur 5 cépages différents.

## Données du réseau

17 parcelles renseignées, 14 dans le vignoble de Saint Pourçain, 3 dans le vignoble des Côtes d'Auvergne.

Le modèle de prévision de risque utilisé est RIMpro de Newfarm.

## Stades phénologiques

Les vignes poursuivent leur développement rapide et atteignent en général le stade début de fermeture de la grappe. Le temps doux et régulièrement arrosé est très favorable à la pousse de la vigne, qui est bien verte.

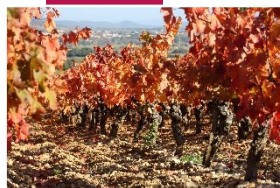
La charge est assez importante, avec cette année, et c'est assez rare pour le signaler, peu de coulure et de millerandage.



Stade « début fermeture de la grappe »



Millerandage : baies mal fécondées, et qui se développent anormalement.



# Situation sanitaire

## Mildiou



Taches récentes et sporulantes, sur témoin non traité



Le témoin non traité présente de nombreuses nouvelles taches mais on en observe peu dans le vignoble. Par contre, les grappes commencent à être attaquées. Les symptômes sont encore relativement discrets, mais attention, ils peuvent progresser rapidement.

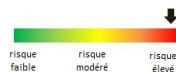
A l'approche de la fermeture de la grappe, les nouvelles contaminations sur grappes deviennent plus difficiles. En revanche, sur des ceps déjà contaminés, la maladie peut encore s'étendre sur grappes jusqu'à la véraison ! Des repiquages sont possibles à chaque pluie conséquente (2 mm).



Symptômes de mildiou sur grappes, à divers stades : du rot gris (on voit les fructifications sortir de la baie) au rot brun (les fructifications ne sortent plus, le champignon se développe à l'intérieur, et fait brunir la baie).



## Oïdium



L'oïdium a été trouvé sur les 9 parcelles du réseau sur lesquelles il a été recherché. C'est la première fois depuis 2015 qu'il est trouvé sur autant de parcelles, dont des parcelles sans historique et de cépages réputés peu sensibles, comme le tressallier. Cette observation justifie le passage en risque élevé. Soyez extrêmement vigilants. Il est en pleine phase de multiplication exponentielle, c'est les derniers moments pour enrayer l'épidémie.

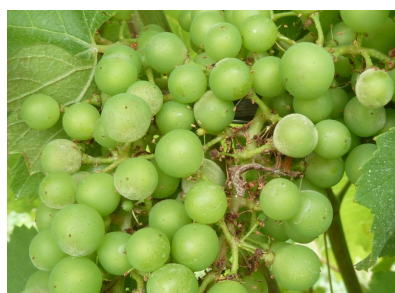
L'effeuillage est une technique qui a fait ses preuves pour limiter l'extension de la maladie. Il existe, certes, un risque de brûlure. A chacun de faire la balance entre le risque de perte par l'oïdium, et le risque de perte par brûlure.

Symptômes sur grappes encore discrets, plus pour longtemps ...



## Oïdium (suite)

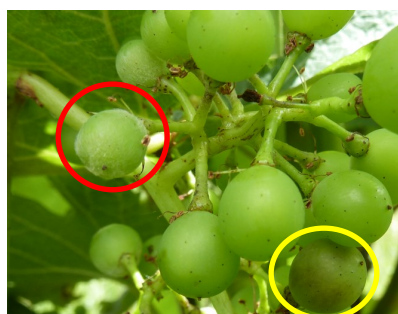
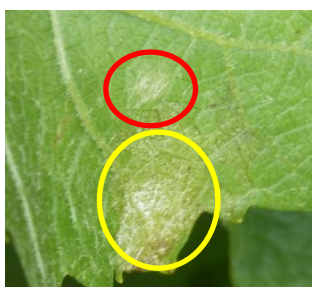
symptômes sur grappes moins discrets ...



## Mildiou et oïdium

○ mildiou

○ oïdium



## Black rot



Il n'y a pas de nouvelles sorties de taches. Le risque commence à diminuer

## Tordeuses de la grappe

Le second vol semble à peine reprendre. On observe quelques rares pontes et des perforations issues de la première génération tardive.

perforations



Ponte fraîche



## Cicadelle verte

La présence de larves est en général très faible, seuls quelques individus sont observés pour 100 feuilles. Sur quelques parcelles, on en observe sensiblement plus, de l'ordre de 40 pour 100 feuilles, ce qui reste un taux largement peu inquiétant.

Larve cicadelle verte



## Cicadelle de la flavescence dorée

Les larves arrivent à un stade où elles sont moins visibles. De fait, aucune n'a été observée cette semaine. Mais ne pas les voir ne signifie pas qu'il n'y en a pas !

## Vu au vignoble

Du Brenner, ou Rougeot parasite, a été identifié sur des ceps dans une parcelle à l'abandon. C'est une maladie rare dans nos contrées, plus fréquente en Champagne. Elle est favorisée par les hivers froids, et au printemps par des périodes de sécheresse suivies de pluies pendant 2-4 jours. Elle peut causer de forts dégâts.

On ne le redira jamais assez, les parcelles abandonnées sont sources d'inoculum pour les parcelles voisines!



## devinette



Il y a au moins une baie « oïdiée » sur chacune de ces grappes. Saurez-vous les retrouver ?

## Réponse à la devinette de la semaine dernière



Encore la même question : de quoi est atteinte cette feuille?

Si vous avez bien lu le BSV, la réponse est facile !

Il y a à la fois du mildiou (au centre) et de l'oïdium, (à gauche).

Les 2 maladies se reconnaissent à la couleur et à l'aspect des fructifications : blanches et « broussailleuses » pour le mildiou, grises et rases pour l'oïdium.

**R**

Des résistances aux produits phytosanitaires existent. Une [note nationale](#) décrit l'état des lieux et les recommandations à respecter en la matière.

De manière générale, la prévention et la gestion des résistances reposent sur la diversification de l'usage des modes d'action, qui s'appuie sur différentes stratégies : limitation des traitements, association de modes d'actions différents...

**B**

### Notes biodiversité et réglementaire

Une note « [abeilles sauvages](#) » est disponible, ainsi qu'une [note des dispositions réglementaires pour la protection des abeilles et des insectes pollinisateurs](#) :

**(Rappel : la vigne ne fait pas partie des cultures concernées : l'arrêté du 20 novembre 2021 ne s'applique pas aux cultures qui ne sont pas considérées comme attractives pour les abeilles ou les autres insectes pollinisateurs, dont la liste est publiée au Bulletin officiel du ministère de l'Agriculture.)**

Pour en savoir plus, [EcophytoPic](#) le portail de la protection intégrée.

[Note de service](#) DGAL/SDQSPV pour la liste actualisée des produits de biocontrôle

*Toute reproduction même partielle est soumise à autorisation*

**Directeur de publication** : Gilbert GUIGNAND, Président de la Chambre Régionale d'Agriculture Auvergne-Rhône-Alpes

**Coordonnées du référent** : François ROUDILLON - froudillon@allier.chambagri.fr

**Animateur filière/Rédacteur** : Véronique SARROT - vsarrot@allier.chambagri.fr

**À partir d'observations réalisées par** : les Chambres d'Agriculture Auvergne-Rhône-Alpes, en collaboration avec le syndicat des viticulteurs de Saint-Pourçain, la Fédération viticole du Puy-de-Dôme, et les viticulteurs du vignoble Saint-Pourcinois et des Côtes d'Auvergne.

*Ce BSV est produit à partir d'observations ponctuelles. Il donne une tendance de la situation sanitaire régionale, celle-ci ne peut pas être transmise telle quelle à la parcelle. La Chambre régionale dégage toute responsabilité quant aux décisions prises par les agriculteurs concernant la protection de leurs cultures.*

*Action du plan Ecophyto piloté par les ministères en charge de l'agriculture, de l'écologie, de la santé et de la recherche, avec l'appui technique et financier de l'Office français de la Biodiversité .*

