

n° 9

13 juin 2023

Viticulture Auvergne



À retenir cette semaine

Mildiou : pas de nouvelles contaminations, mais stade sensible, ne pas se relâcher.
 Oïdium : nouvelles taches observées, surveiller de très près.
 Black rot : stade de sensibilité maximale, mais pas de secteur à historique
 Tordeuses de la grappe : quelques glomérules observés, risque parcellaire
 Flavescence dorée : larves en plus grand nombre.
 Les dates des traitements des luttés obligatoires sont connues. T1 à partir du 13/06.
 Cicadelles vertes : larves en augmentation, mais en faible nombre

BSV réalisé à partir des observations parcellaires des 2 vignobles suivis dans le cadre du réseau de parcelles en Auvergne-Rhône-Alpes. Observations effectuées par les membres du réseau BSV en application du protocole harmonisé national d'observations. Cette année, le réseau comprend 22 parcelles observées par 12 observateurs sur 5 cépages différents.

Données du réseau

17 parcelles renseignées, 14 dans le vignoble de Saint Pourçain, 3 dans le vignoble des Côtes d'Auvergne.

Le modèle de prévision de risque utilisé est RIMpro de Newfarm.

Stades phénologiques

Pousse active de la vigne



La floraison se termine pour une bonne majorité des parcelles, les plus avancées sont au stade nouaison. Jusqu'à présent, la floraison se déroule dans de bonnes conditions : un temps calme (malgré quelques pluies) et aucun stress. On n'observe pour l'instant aucune coulure, et les déchets de la floraison s'évacuent bien. Dans le cas contraire, ils peuvent constituer une porte d'entrée au botrytis. La vigne pousse toujours activement, et dépasse maintenant largement le fil supérieur ! Mais pas de rognage avant la fin floraison complète, pour éviter les risques de coulure.

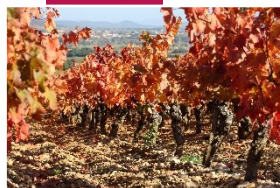


Stade floraison



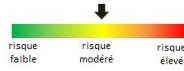
Stade nouaison

Déchets de la floraison bien évacués



Situation sanitaire

Mildiou



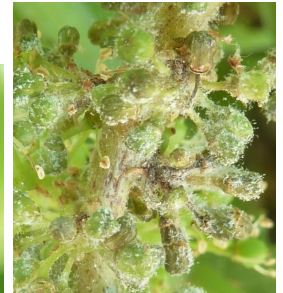
Il n'y a pas de nouvelles sorties sur feuilles. Les taches sont cependant sporulantes. D'après les remontées terrain, le tressallier semble plus touché que les autres cépages. Les grappes contaminées commencent à sécher, et devraient bientôt tomber. Elles sont le plus souvent isolées : on en voit au maximum une par cep, et pas sur tous les ceps. Ces grappes-là sont de toutes façons perdues. L'enjeu est maintenant que le mildiou ne progresse pas. Les périodes sans pluies annoncées devraient nous aider, mais attention, chaque pluie conséquente est potentiellement contaminatrice ! En cette période de grande sensibilité, la vigilance est de mise !



Taches de mildiou en face supérieure et face inférieure. Les feuilles sont souvent très sporulantes.



Symptômes caractéristiques de grappes « en croix »



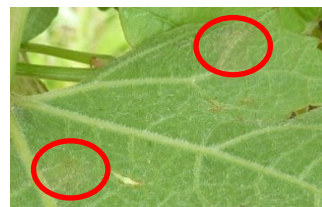
Sporulations visibles sur les inflorescences

Oïdium



Des taches ont été trouvées sur deux nouvelles parcelles avec historique, sur chardonnay. L'évolution est variable selon les parcelles : sur certaines les symptômes sont contenus à la feuille initialement contaminée, sur d'autres l'épidémie semble suivre son cours sans coup d'arrêt: sur un seul cep, on dénombre au moins 12 feuilles avec des symptômes plus ou moins étendus. Mais attention, quand l'oïdium est présent, il finit toujours par s'étendre ! Il reste discret un moment puis vient une phase de multiplication très rapide. C'est à ce moment qu'il est repéré en général. C'est souvent malheureusement trop tard pour l'endiguer correctement. L'idéal est de le repérer avant la phase de multiplication rapide, et pour cela Il faut aller faire des observations dans ses parcelles !

Nouveaux symptômes



Oïdium (suite)



symptômes plus anciens

Black rot



Tache de black rot, avec pycnides

Il n'y a pas de nouvelles sorties de taches. Nous sommes en plein stade de sensibilité maximale, à savoir la nouaison. Le temps est pour l'instant sec ce qui limite le risque de contaminations. La pluie n'est pas nécessaire aux contaminations, une longue période humide peut suffire. Attention, les parcelles abandonnées sont des réserves d'inoculum : hors réseau, des taches ont été observées sur une parcelle à proximité d'une autre abandonnée.



Tordeuses de la grappe

Le vol des adultes était décalé par rapport aux stades phénologiques de la vigne. Les premiers glomérules apparaissent donc maintenant. On en dénombre jusqu'à 12 pour 100 grappes. Le seuil de nuisibilité est difficile à établir. La plupart du temps, les dégâts de la première génération sont faibles et peu impactants : il y a un effet de compensation : les baies à proximité de celles disparues vont grossir d'autant plus. On peut s'attendre à ce que ce soit également le cas cette année, vu la très belle sortie de grappes!



Glomérule. La larve tisse un « cocon » protecteur autour d'elle en rassemblant les boutons floraux



Larve d'eudémis



Cicadelle verte

Les larves de cicadelles vertes sont présentes sur un plus grand nombre de parcelles, mais leur effectif est encore très faible : on en dénombre au maximum 12 pour 100 feuilles. Pour rappel, le seuil de nuisibilité est autour de 100 pour 100 feuilles.



larves cicadelles vertes, stade L2-L3

Cicadelle de la flavescence dorée

Les larves de la cicadelle de la flavescence dorée sont maintenant observées régulièrement, mais toujours dans le secteur de Louchy (03).

On rappelle que les larves sont inoffensives tant qu'elles n'ont pas piqué un cep contaminé. C'est à ce moment-là qu'elles deviennent porteuses de la maladie, et qu'elles la disséminent dans la parcelle.



Larves de cicadelle de la flavescence dorée de 2nd stade

Vu au vignoble



Excoriose sur
feuille à
gauche, et sur
rameau à
droite



Une cicadelle,
mais celle-ci,
totalement,
inoffensive.



Cela ressemble à des blessures
faites par des perce-oreilles,
mais sans certitude...



Chute des
capuchons
floraux, pris
au piège dans
une toile
d'araignée



Méligèthe en
pleine dégusta-
tion. Elles sont
totalement
inoffensives
pour la vigne



devinette



Même question pour cette feuille-ci : de quoi est-elle atteinte ?
Attention, il y a peut-être un piège ...

Réponse à la devinette de la semaine dernière



De quoi est atteinte cette feuille ?

- début de grillures de cicadelles vertes
- mildiou
- black rot
- début de carence ?

Il s'agit de mildiou. Le découpage angulaire des taches pouvait faire penser à des grillures de cicadelles, mais en retournant la feuille, plus de doute possible !

R

Des résistances aux produits phytosanitaires existent. Une [note nationale](#) décrit l'état des lieux et les recommandations à respecter en la matière.

De manière générale, la prévention et la gestion des résistances reposent sur la diversification de l'usage des modes d'action, qui s'appuie sur différentes stratégies : limitation des traitements, association de modes d'actions différents...

B

Notes biodiversité et réglementaire

Une note « [abeilles sauvages](#) » est disponible, ainsi qu'une [note des dispositions réglementaires pour la protection des abeilles et des insectes pollinisateurs](#) :

(Rappel : la vigne ne fait pas partie des cultures concernées : l'arrêté du 20 novembre 2021 ne s'applique pas aux cultures qui ne sont pas considérées comme attractives pour les abeilles ou les autres insectes pollinisateurs, dont la liste est publiée au Bulletin officiel du ministère de l'Agriculture.)

Pour en savoir plus, [EcophytoPic](#) le portail de la protection intégrée.

[Note de service](#) DGAL/SDQSPV pour la liste actualisée des produits de biocontrôle

Toute reproduction même partielle est soumise à autorisation

Directeur de publication : Gilbert GUIGNAND, Président de la Chambre Régionale d'Agriculture Auvergne-Rhône-Alpes

Coordonnées du référent : François ROUDILLON - froudillon@allier.chambagri.fr

Animateur filière/Rédacteur : Véronique SARROT - vsarrot@allier.chambagri.fr

À partir d'observations réalisées par : les Chambres d'Agriculture Auvergne-Rhône-Alpes, en collaboration avec le syndicat des viticulteurs de Saint-Pourçain, la Fédération viticole du Puy-de-Dôme, et les viticulteurs du vignoble Saint-Pourcinois et des Côtes d'Auvergne.

Ce BSV est produit à partir d'observations ponctuelles. Il donne une tendance de la situation sanitaire régionale, celle-ci ne peut pas être transmise telle quelle à la parcelle. La Chambre régionale dégage toute responsabilité quant aux décisions prises par les agriculteurs concernant la protection de leurs cultures.

Action du plan Ecophyto piloté par les ministères en charge de l'agriculture, de l'écologie, de la santé et de la recherche, avec l'appui technique et financier de l'Office français de la Biodiversité .

