

n° 8

06 juin 2023

Viticulture Auvergne



À retenir cette semaine

Mildiou : quelques grappes contaminées, ne pas se relâcher.
 Oïdium : nouvelles taches observées, surveiller de très près.
 Black rot : conditions favorables, mais pas de secteur à historique
 Tordeuses de la grappe : vol achevé, un seul de glomérule observé
 Flavescence dorée : larves en plus grand nombre.
 Les dates des traitements obligatoires sont connues. T1 à partir du 13/06.
 Cicadelles vertes : 1ères larves observées, très rares

BSV réalisé à partir des observations parcellaires des 2 vignobles suivis dans le cadre du réseau de parcelles en Auvergne-Rhône-Alpes. Observations effectuées par les membres du réseau BSV en application du protocole harmonisé national d'observations. Cette année, le réseau comprend 22 parcelles observées par 12 observateurs sur 5 cépages différents.

Données du réseau

15 parcelles renseignées, 13 dans le vignoble de Saint Pourçain, 2 dans le vignoble des Côtes d'Auvergne.

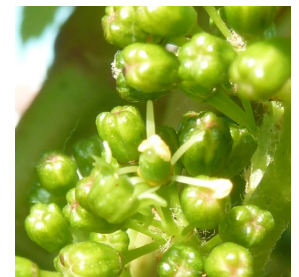
Le modèle de prévision de risque utilisé est RIMpro de Newfarm.

Stades phénologiques

La floraison a débuté sur la plupart des parcelles. Les plus précoces approchent de la pleine floraison, et la majorité est à environ 20-25 % de capuchons floraux tombés. Un temps sec est annoncé au moins jusqu'en fin de semaine, la floraison devrait donc être rapide et se dérouler dans de bonnes conditions. Les températures maintenant presque estivales permettent une pousse active de la vigne.

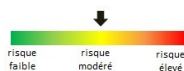
Stade pré-floraison

Stades floraison : de 1 seule fleur ouverte à pleine floraison.



Situation sanitaire

Mildiou



Il n'y a pas ou peu eu de nouvelles sorties de tache. Celles déjà présentes sont peu sporulantes. En revanche il n'est pas rare de voir des grappes touchées, avec la forme caractéristique « en crosse ». Sur elle non plus, on ne voit pas de sporulation. Le temps sec nous aide. Mais à la prochaine période humide, les sporulations vont se former et permettre la dissémination du champignon. Des averses orageuses sont prévues en fin de semaine, en pleine période de floraison, le stade le plus sensible. Il faut être très prudent.

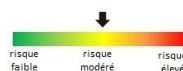


Taches de mildiou en face supérieure et face inférieure. La sporulation est en général faible, mais il y a des exceptions ! (ci-contre, à gauche)

Symptômes caractéristiques de grappes « en crosse »



Oïdium



Des taches ont été trouvées sur une nouvelle parcelle sans historique, et sur un cépage peu sensible, le pinot. Il y a peu d'évolution sur les autres parcelles contaminées. Mais attention, quand l'oïdium est présent, il reste discret un moment puis vient une phase de multiplication très rapide. C'est à ce moment en général qu'il est repéré. C'est souvent malheureusement trop tard pour l'endiguer correctement. L'idéal est de le repérer avant la phase de multiplication rapide, et pour cela Il faut aller faire des observations dans ses parcelles !



Nouveaux symptômes

Oïdium (suite)

symptômes plus anciens



Black rot



Quelques taches ont été observées sur 2 parcelles. Elles sont peu fréquentes. Nous nous approchons du stade de sensibilité maximale, à savoir la nouaison. Le temps qu'il va faire à ce moment-là va être déterminant : s'il fait sec ou sans longue période d'humidité, le risque de contamination sera faible. Attention, les parcelles abandonnées sont des réserves d'inoculum : hors réseau, des taches ont été observées sur une parcelle à proximité d'une autre abandonnée.



Tache de black rot, avec pycnides

Tordeuses de la grappe

Le vol est maintenant achevé partout. Un seul glomérule a été observé, et encore, il était vide (sans chenille). La pression de cette première génération est très faible.



Cicadelle verte

On commence à voir un peu plus de larves. Mais les chiffres sont encore très faibles, au maximum 9 larves pour 100 feuilles, largement en deçà du seuil de nuisibilité (100 larves pour 100 feuilles) !

larves cicadelles vertes, stade L2-L3



Cicadelle de la flavescence dorée

Les larves de la cicadelle de la flavescence dorée sont maintenant observées régulièrement, mais toujours dans le secteur de Louchy (03).

On rappelle que les larves sont inoffensives tant qu'elles n'ont pas piqué un cep contaminé. C'est à ce moment-là qu'elles deviennent porteuses de la maladie, et qu'elles la disséminent dans la parcelle.



Larves de cicadelle de la flavescence dorée de 2nd stade

Vu au vignoble



Cas de phytotoxicité



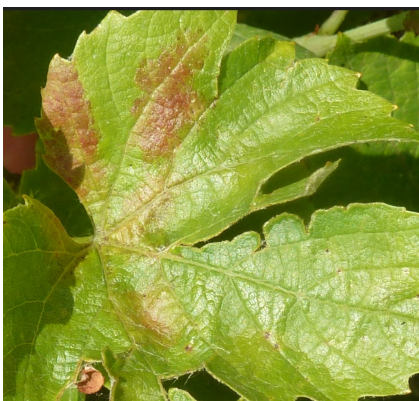
Érinose sur grappe



Il y a de la vie dans le vignoble :
des pontes, des cocons, des proies, des prédateurs ...



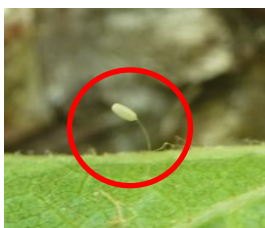
devinette



De quoi est atteinte cette feuille ?

- début de grillures de cicadelles vertes
- mildiou
- black rot
- début de carence ?

Réponse à la devinette de la semaine dernière



Que voit-on dans le cercle rouge ?

Il s'agit d'un œuf de chrysope. La larve est très vorace, et est donc un auxiliaire appréciable !

R

Des résistances aux produits phytosanitaires existent. Une [note nationale](#) décrit l'état des lieux et les recommandations à respecter en la matière.

De manière générale, la prévention et la gestion des résistances reposent sur la diversification de l'usage des modes d'action, qui s'appuie sur différentes stratégies : limitation des traitements, association de modes d'actions différents...

B

Notes biodiversité et réglementaire

Une note « [abeilles sauvages](#) » est disponible, ainsi qu'une [note des dispositions réglementaires pour la protection des abeilles et des insectes pollinisateurs](#) :

(Rappel : la vigne ne fait pas partie des cultures concernées : l'arrêté du 20 novembre 2021 ne s'applique pas aux cultures qui ne sont pas considérées comme attractives pour les abeilles ou les autres insectes pollinisateurs, dont la liste est publiée au Bulletin officiel du ministère de l'Agriculture.)

Pour en savoir plus, [EcophytoPic](#) le portail de la protection intégrée.

[Note de service](#) DGAL/SDQSPV pour la liste actualisée des produits de biocontrôle

Toute reproduction même partielle est soumise à autorisation

Directeur de publication : Gilbert GUIGNAND, Président de la Chambre Régionale d'Agriculture Auvergne-Rhône-Alpes

Coordonnées du référent : François ROUDILLON - froudillon@allier.chambagri.fr

Animateur filière/Rédacteur : Véronique SARROT - vsarrot@allier.chambagri.fr

À partir d'observations réalisées par : les Chambres d'Agriculture Auvergne-Rhône-Alpes, en collaboration avec le syndicat des viticulteurs de Saint-Pourçain, la Fédération viticole du Puy-de-Dôme, et les viticulteurs du vignoble Saint-Pourcinois et des Côtes d'Auvergne.

Ce BSV est produit à partir d'observations ponctuelles. Il donne une tendance de la situation sanitaire régionale, celle-ci ne peut pas être transmise telle quelle à la parcelle. La Chambre régionale dégage toute responsabilité quant aux décisions prises par les agriculteurs concernant la protection de leurs cultures.

Action du plan Ecophyto piloté par les ministères en charge de l'agriculture, de l'écologie, de la santé et de la recherche, avec l'appui technique et financier de l'Office français de la Biodiversité .

