

n°36

Date de publication
8 novembre 2023

Date d'observation
7 novembre 2023

Grandes cultures



À retenir cette semaine



• Colza

A retenir cette semaine :

Les stades varient de 8 à plus de 10 feuilles avec des irrégularités de développement variables selon les situations.

- Charançon du bourgeon terminal : le pic de vol semble avoir été atteint il y a 2 semaines, et les captures se poursuivent. Risque moyen à fort.
- Larves de grosses altises : pas de signalement mais à surveiller via les berlèses à compter de cette semaine

• Céréales à paille (Blé, Orge, Triticale)

A retenir cette semaine :

Pucerons : premier signalement sur plantes.

Cicadelles : Rares captures sur plaques engluées. Les conditions de la semaine passée n'ont pas été propices à une forte activité.

Limaces : toujours quelques signalements mais sans gravité.



Crédit photo : Réseau des Chambres d'Agriculture



Ambroisie : Attention à la dispersion des graines !

Les ambrosies arrivent en fin de floraison ! Les pollens allergisants restent malgré tout détectés dans toute la région, avec un risque d'allergies modéré dans les zones les plus infestées. En parallèle, des graines matures sont désormais observées sur la majorité des plantes, permettant à l'ambroisie de poursuivre sa progression sur le territoire.

Pour limiter la dissémination de graines d'ambroisie dans les parcelles agricoles, la gestion des zones infestées doit être raisonnée au cas par cas, en tenant compte du stade de la plante.

Lors de vos prochains chantiers (récolte notamment), il est essentiel de respecter quelques règles :

- Identifier, selon le niveau d'infestation, les différentes zones sur la parcelle ;
- Commencer par la zone la moins infestée pour ne pas disséminer de graines et favoriser ainsi la progression de l'ambroisie ;
- Terminer par la zone la plus infestée ;
- Procéder à un nettoyage complet de votre matériel, sur la parcelle, avant de passer à un autre chantier ;
- Laisser les « déchets » (plantes arrachées, résidus de fauche...) sur place pour éviter toute dispersion accidentelle de graines lors de leur évacuation ;
- En présence de pollens, pensez à vos équipements de protection individuelle (vêtements couvrants, gants, masque à poussières et lunettes).

Plus de conseils pratiques relatifs au nettoyage des engins sur le [portail de la lutte contre l'ambroisie en Auvergne-Rhône-Alpes](#). Vous pourrez notamment retrouver :

- Une série de témoignages vidéo « à valeur d'exemple », avec plusieurs paroles d'agriculteurs sur la gestion de l'ambroisie (accès direct via le QR code ci-contre) ;
- Une plaquette dédiée « Ambroisie et machines agricoles ».



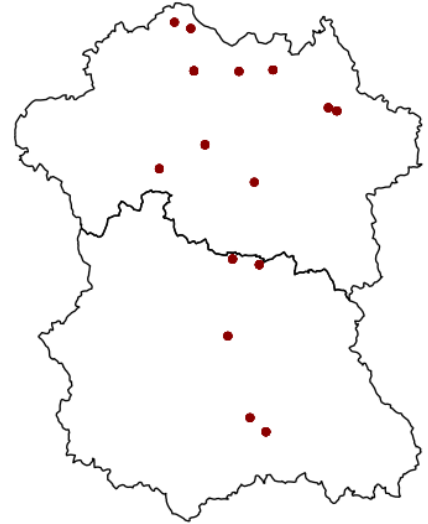


Colza

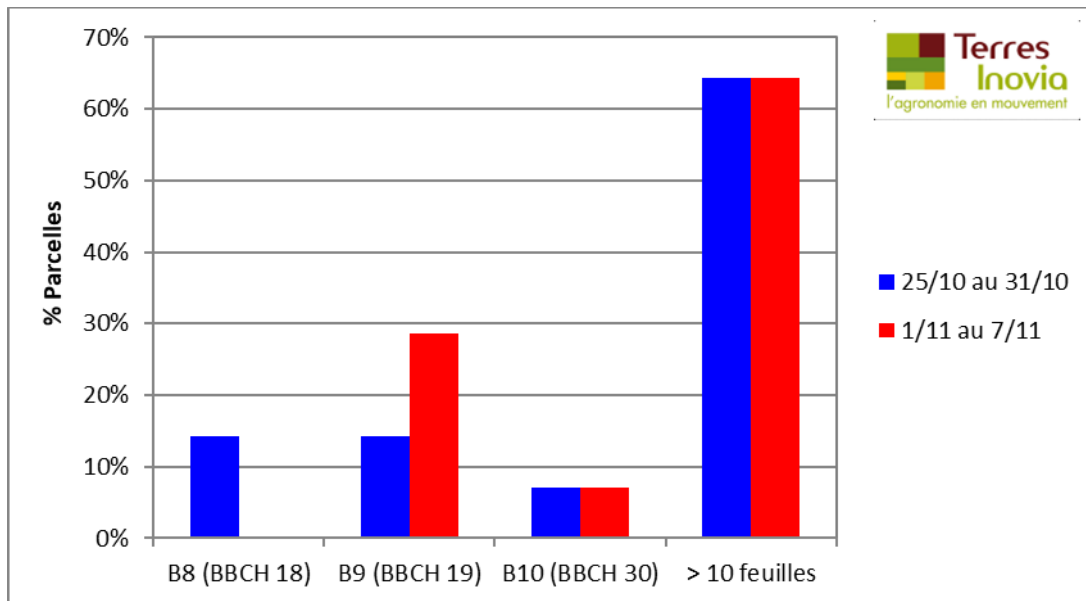
Réseau 2023-2024

Le réseau est à ce jour composé de 15 parcelles dont 14 ont fait l'objet d'une observation cette semaine :

- 9 parcelles dans l'Allier (03)
- 5 parcelles dans le Puy-de-Dôme (63)



Stade des colzas



A ce jour, l'ensemble des parcelles sont comprises entre les stades 8 et plus de 10 feuilles, dont 75% des parcelles du réseau atteignant ou dépassant 10 feuilles.

Ravageurs

- **Charançon du bourgeon terminal (CBT)**

Reconnaissance :

Le CBT adulte mesure de 2.5 à 3.7 mm. Corps brillant et noir avec une pilosité courte clairsemée. Tâches latérales blanches entre le thorax et l'abdomen. Extrémités des pattes rousses.



Charançon du bourgeon terminal
(Terres Inovia)



Baris (Terres Inovia)

Attention à ne pas confondre le CBT avec le baris des crucifères. Le baris présente un rostre beaucoup plus recourbé et sa nuisibilité pour la culture n'est pas avérée.

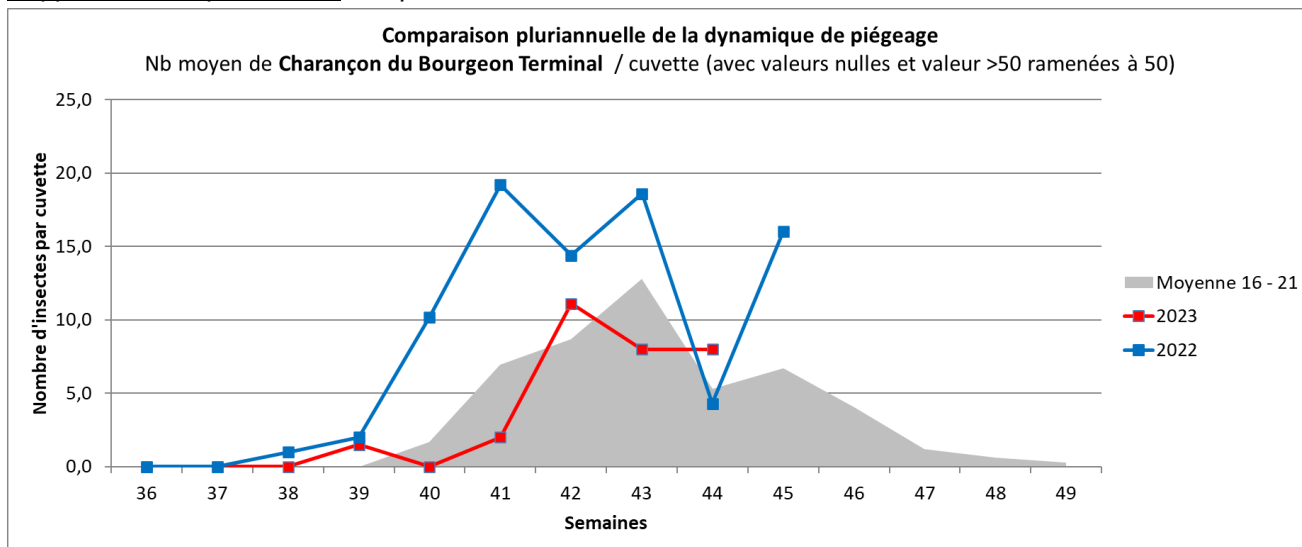
Période de risque : Du développement des premières larves jusqu'au décolllement du bourgeon terminal. La lutte contre les larves étant impossible, **c'est l'arrivée des adultes qui va déclencher le début de la période de risque**. La cuvette jaune est indispensable pour effectuer ce piégeage. Les vols de CBT peuvent avoir lieu de fin septembre à l'entrée de l'hiver.

Seuil indicatif de risque : Aucun seuil pour ce ravageur.

La seule présence des adultes sur les parcelles, détectée par les captures dans les pièges sur végétation constitue un risque pour la culture. En effet, 10 à 15 jours après les premières captures, les femelles sont aptes à pondre. Les larves peuvent migrer des pétioles vers les cœurs et occasionner des dégâts importants par destruction du bourgeon terminal. Le risque de destruction du bourgeon terminal est d'autant plus élevé que le développement végétatif automnal est faible. **Attention, la simple présence du ravageur n'est pas le seul indicateur à prendre en compte ! (cf guide d'aide à la décision en annexe 2)**

Observation : 8 parcelles parmi les 14 suivies signalent des captures à une hauteur moyenne de 8 individus/cuvette (entre 1 et 40 individus). Attention, la moyenne est légèrement influencée par la valeur maximale (en moyenne 5 individus par cuvette en excluant la valeur maximale).

Rappel semaine précédente : 10 parcelles sur 11 avec environ 8 individus/cuvette

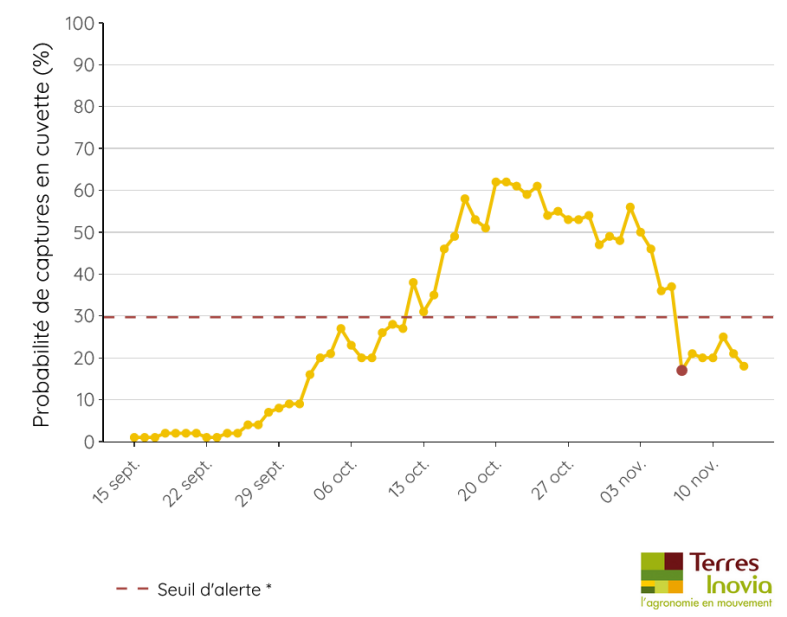


Analyse du risque : Le risque est avéré 8 à 10 jours après les premières captures significatives. Il semble que le pic ait été atteint il y a 15 jours, (à confirmer avec les prochaines captures). Selon l'état des colzas, et le début des captures, le risque est considéré moyen à élevé.

Risque prévisionnel :

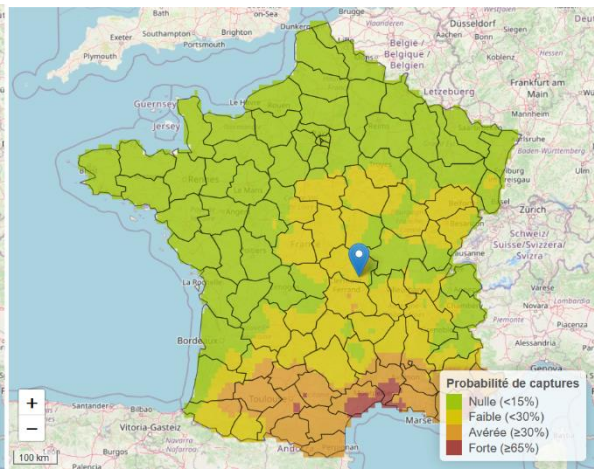
Le [nouvel outil de modélisation du vol de charançon du bourgeon terminal](#) mis à disposition cette année indique une diminution du vol d'ici la fin de la semaine. Le pic a donc probablement été atteint cette semaine.

Prévisions de vols annoncées pour cette semaine (Vichy – 03)






Situation actuelle : 07/11/2023



Situation prévisionnelle : 12/11/2023

Pour aller plus loin

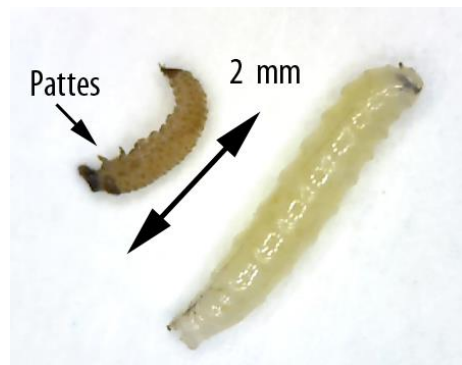
La gestion du risque du charançon du bourgeon terminal comme celui de l'altise  d'hiver doit prendre en compte les phénomènes de [résistance aux pyréthriinoïdes](#).

Mise à disposition d'un outil d'évaluation du risque par Terres Inovia : [Estimation du risque lié aux charançons du bourgeon terminal](#)

Pour infos : Réseau de Réflexion et de recherches sur les résistances aux pesticides : <https://www.r4p-inra.fr/fr>

- **Altises d'hiver ou grosses altises Larves**

-Reconnaissance :



Stades larvaires de grosses altises L1, L2, L3 (photo Terres Inovia).

Comparaison larve de grosse altise (à gauche) et larve de diptère peu nuisible (à droite). Photo Terres Inovia.

-Période de risque : depuis le stade 6 feuilles jusqu'au stade reprise de végétation.

-Seuil indicatif de risque : 70 % de plantes avec au moins une galerie au stade rosette. Dans le cas d'utilisation de la méthode Berlèse, le seuil de nuisibilité est atteint à partir de 2 à 3 larves par plante.

-Observations : Dans le contexte de l'année, la date du 25/09 peut être retenue pour le début des simulations d'apparition potentielle de larves.

Pas de signalement à cette date dans les parcelles du réseau.

Risque Prévisionnel :

L'utilisation du modèle de développement larvaire permet d'estimer l'apparition des larves de grosses altises dans les pétioles, pour positionner au mieux les observations.

Simulation cycle altise d'hiver – Station Météo : **Vichy (03)** – Source : Météo France

Date début activité	Ponte	Eclosion L1	Mue L2	Mue L3
25/09/2023	29/09/2023	24/10/2023	04/11/2023	25/11/2023
01/10/2023	06/10/2023	03/11/2023	20/11/2023	29/01/2024
05/10/2023	10/10/2023	08/11/2023	24/12/2023	04/03/2024
10/10/2023	16/10/2023	05/12/2023	30/01/2024	24/03/2024

(En vert, calculs réalisés avec les données réelles sinon Valeurs Normales 2001 – 2021)

Simulation cycle altise d'hiver – Station Météo : **Clermont (63)** – Source : Météo France

Date début activité	Ponte	Eclosion L1	Mue L2	Mue L3
25/09/2023	29/09/2023	19/10/2023	27/10/2023	13/11/2023
01/10/2023	05/10/2023	29/10/2023	11/11/2023	17/12/2023
05/10/2023	10/10/2023	06/11/2023	23/11/2023	30/12/2023
10/10/2023	15/10/2023	17/11/2023	03/01/2024	16/02/2024

(En vert, calculs réalisés avec les données réelles sinon Valeurs Normales 2001 – 2021)

- Analyse du risque :

A cette date le risque demeure à un niveau faible. Il est nécessaire de sonder régulièrement la présence des larves d'altises dans les pétioles de colza.



Pour aller plus loin

Les larves après éclosion (L1) rejoignent les pétioles des plantes à partir du sol. Il est possible dans un premier temps d'observer la présence de la perforation leur permettant de pénétrer dans la plante. Ensuite les différents stades larvaires (L2-L3) sont observables dans les pétioles. Les larves âgées (Stade larvaire L3) sont les plus à risque car les meilleures candidates à la migration vers le cœur.



possible
pénétrer
les

Retrouvez les informations sur la [biologie](#) et [les résistances aux pyréthriinoïdes](#). Mise à disposition d'un outil d'évaluation du risque par Terres Inovia : [Estimation du risque lié aux larves de grosse altise](#)

ANNEXE 1 : Comparatif du risque actuel par rapport à l'année précédente

Bioagresseurs	Qualification de la pression 2023	Comparaison avec 2022
<i>Petites altises</i>	Moyenne	>
<i>Tenthredes de la rave</i>	Moyenne	>
<i>Punaises des céréales</i>	Faible	<
<i>Noctuelles terricoles</i>	Moyenne	<
<i>Pucerons verts</i>	Faible	<
<i>Grosses altises</i>	Moyenne à Forte	=
<i>Charançon du bourgeon terminal</i>	Moyenne	<

ANNEXE 2 : Identification CBT et Charançon gallicole

Charançon Gallicole

Adulte : ne pas confondre avec le charançon du Bourgeon Terminal

Face dorsale assez granuleuse
Inter-stries élytrales larges
Pilosité dorsale très clairsemée

Tache dorsale
Pas de tacheblanchâtre

Corps noir et brillant
Pilosité courte et clairsemée

Tache Latérale (thoraco-élytrale)
Blanchâtre Rousse

Charançon Gallicole
C. pleurostigma

Charançon du Bourgeon Terminal
C. picitarsis

NoiresExtrémités des pattes (tarses) Rousses

ANNEXE 3 : Tous les colzas ne sont pas égaux face au charançon du bourgeon terminal !

Tous les colzas ne présentent pas la même sensibilité aux dégâts de ravageurs. L'observation de ses parcelles et cuvettes jaunes, des réseaux d'observation comme le BSV permettent de décider s'il est opportun de protéger la culture ou non contre le charançon du bourgeon terminal.

Surveiller l'activité du charançon du bourgeon terminal

La cuvette jaune permet de détecter l'arrivée du charançon dans sa parcelle mais contrairement à certaines idées reçues, il n'existe pas de relation entre le nombre d'individus capturés et les dégâts. Il peut exister une forte variabilité de piégeage au sein d'une même parcelle, notamment lorsque les conditions ne sont pas favorables à un vol franc et massif. Il est dans ce cas préférable de suivre en plus des pièges dans ces parcelles, un réseau de piégeage comme le BSV qui permet d'établir une dynamique de vol à l'échelle d'un territoire et de positionner au mieux la protection insecticide, si elle est nécessaire.

La dynamique de croissance durant l'automne jusqu'en entrée hiver est déterminante

Le risque charançon du bourgeon terminal est réduit sur un colza suffisamment développé qui pousse au cours de l'automne jusqu'à l'entrée de l'hiver.

La couleur du colza, la qualité de l'enracinement et la disponibilité en azote permettent d'évaluer sa capacité à poursuivre sa croissance.



Evaluer l'état de la parcelle de colza, en mesurant la biomasse en kg/m² ou g/plante, permet de savoir si le colza sera capable de **pousser durant l'automne** et faire face à une attaque de charançon. C'est la combinaison de cet état agronomique et de la présence du ravageur qui permet d'évaluer le risque à la parcelle.

Raisonner les interventions en consultant le bulletin de santé du végétal (BSV) ou tout autre réseau de piégeage, qui vous renseignera sur la dynamique des vols et dans certaines régions, sur les risques d'entrée en ponte.

Ci-dessous un tableau simplifié de la règle de décision qui évalue le risque charançon du bourgeon terminal.

Retrouver la règle de décision dans son intégralité sur <https://www.terresinovia.fr/-/charancon-bourgeon-colza>

Risque historique	Risque agronomique	Indication de risque
Fort (attaques nuisibles fréquentes) <i>Allier, Puy de Dôme, Nord-Isère, Sud-Ain</i>	Biomasse < 25g/pied (800 g/m ² *) OU Croissance limitée (rougissement, faible disponibilité en azote, mauvais enracinement ...) OU Reprise intermédiaire à tardive	Risque fort
	Biomasse > 25 g/pied (800 g/m ² *) ET Croissance continue sans faim d'azote (pas de rougissement, disponibilité en azote, bon enracinement) ET Reprise précoce	Risque moyen
Faible (pas d'historique d'attaque ou attaque nuisible très rare) <i>Nord-Ain, Rhône, Sud-Isère, Drôme</i>	Biomasse <20-25 g/pied (600 - 800 g/m ² *) OU Croissance limitée (rougissement, faible disponibilité en azote, mauvais enracinement ...)	Risque moyen
	Biomasse > 25 g/pied (800 g/m ²) ET Croissance continue sans faim d'azote (pas de rougissement, disponibilité en azote, bon enracinement)	Risque faible

Fin octobre il faudra évaluer le risque larves de grosse altise. Il existe une méthode très simple à généraliser : la méthode Berlèse. Cette dernière consiste à laisser sécher les plantes de colza et à attendre que les larves quittent les plantes.

Mode opératoire : prélever 30 plantes, couper les limbes des plantes en conservant la nervure centrale, disposer les plantes sur un grillage au-dessus d'une bassine remplie d'eau et de mouillant, placer les dispositifs dans une pièce bien chauffée pendant au moins 10-15 jours, le temps que les plantes sèchent et que les larves en sortent, compter le nombre de larves tombées dans les bassines tous les 2-3 jours et les en sortir pour éviter de les compter 2 fois, arrêter les comptages quand plus aucune larve ne sort depuis 3-4 jours.

Terres Inovia

☞ Céréales à paille (blé, orge, triticales)

Données du réseau :

Quatorze parcelles observées cette semaine :

	Nombre de parcelles observées			
	Allier	Puy de Dôme	Haute Loire	Cantal
BLE	3	2	0	0
ORGE	5	2	0	0
TRITICALE	1	1	0	0

Stades des cultures :

	Stade des cultures			
	Allier	Puy de Dôme	Haute Loire	Cantal
BLE	BBCH 11 à BBCH 12 1 à 2 feuilles	BBCH 01 à BBCH 11 Germination à 1 feuille		
ORGE	BBCH 11 à BBCH 12 1 à 2 feuilles	BBCH 01 à BBCH 10 Germination à levée		
TRITICALE	BBCH 12 2 feuilles	BBCH 12 2 feuilles		

Observations ravageurs :

CICADELLES :

Taille : 4 mm ,
tibiaux épineux,
Coloration générale beige,

présence d'ornementations sur la tête, sur le thorax :
5 bandes longitudinales plus claires

et sur les élytres :
Coloration des nervures dorsales éclaircie à leurs intersections

Macules dorsales réparties en zones sombres limitées aux
bordures des nervures

sauf pour la macule apicale
qui est entièrement assombrie



Source O. PILLON, SRAL DRAFF Champagne-Ardenne 2012

Six parcelles sont équipées d'un piège englué. Seules 3 parcelles d'orges (Allier et Puy de Dôme) sont concernées par des captures. On compte de 1 à 3 captures. La pluie et le vent non pas été favorables à l'activité des cicadelles.

Rappel du seuil de nuisibilité :

On rappelle que le seuil de nuisibilité théorique a été établi à trente captures hebdomadaires sur plaque engluée ou si forte activité à l'observation (cinq endroits de la parcelle faisant sauter devant soit au moins 5 cicadelles chacun).

Le risque de transmission de virose (maladie des pieds chétifs) est important dès le stade levée de la culture.

Situations à risque : (source Arvalis)

- Semis précoces
- Présence de repousses dans les parcelles voisines et/ou de graminées sauvages.
- Parcelles bien exposées ou dans des zones bien abritées, bordées de haies, bois.
- Au moment du retournement de repousses d'une parcelle voisine, les cicadelles peuvent coloniser des parcelles en cours de levée.

Lutte agronomique : (source Arvalis)

- Détruire les repousses de céréales à proximité de la parcelle avant le semis, qui servent de refuge pour la cicadelle.
- Eviter les semis précoces.

Analyse de risque cicadelles :



risque faible risque modéré risque élevé

- Le risque le plus important est entre levée et trois feuilles. Même si les captures sont faibles pour l'instant, les parcelles en cours de levée doivent rester sous surveillance tant que les températures maximales continuent d'être douces. Les cicadelles sont très actives si les températures sont supérieures à 12°C.

PUCERONS :

Les conditions étaient plus propices cette semaine à une observation sur plante mais des pucerons ailés sont capturés sur les plaques engluées confirmant leur présence. 3 parcelles de l'Allier (1 blé et 2 orges) signalent leur présence sur plante avec de 0.1% à 5% de plantes touchées.

Rappel du seuil de nuisibilité :

10 % de pieds porteurs d'au moins un puceron ou présence de pucerons sur plantes quel que soit leur nombre depuis plus de 10 jours.

Le risque de transmission de virose (jaunisse nanisante de l'orge - JNO) est important dès le stade levée des céréales.

Situations à risque : (source Arvalis) :

- Semis précoces
- Automne doux et prolongés
- Présence de réservoirs de virus sur la parcelle ou dans l'environnement proche, la contamination des jeunes semis s'effectue par l'intermédiaire de pucerons qui ont acquis les virus sur différentes plantes réservoirs (graminées) : repousses de céréales, graminées cultivées fourragères, graminées sauvages, graminées de couverts d'interculture...
- Présence de friches, haies, ou cultures avec présence de pucerons (maïs...)

Lutte agronomique : (source Arvalis)

- Détruire les repousses de céréales et graminées adventices dans la parcelle
- Ne pas détruire un couvert avec graminées à proximité du jeune semis de céréales
- Éviter les couverts avec graminées (avoine, ray grass...) dans les situations à risques
- Éviter les semis précoces

Lutte génétique : (source Arvalis)

Des variétés d'orge tolérantes aux virus de la JNO sont développées. Leur tolérance n'est pas totale, quelques symptômes relativement faibles peuvent être observés (jaunissement du bout des feuilles) mais elle est robuste même en présence de fortes infestations de pucerons à l'automne.

Résistance aux maladies des principales variétés recommandées : de 1 (très sensible) à 9 (résistant).

Variétés	Nombre de rangs	Précocité épiaison	Versé	Oïdium	Rhynchosporiose	Helminthosporiose	Rouille naine	Ramulariose	PS	Tolérance JNO
BONAVIRA	6	6,5	5,5	6	5	6	4	6	5	OUI
KWS BORRELLY	6	7,5	5,5	6	7	5	6	6	6	OUI
LG Casting	2	6,5	5,5	7	6	7	6	5	7	
Maltesse	2	6	6	7	6	6	4	6	7	
LG Campus	2	6	5,5	6	(7)	6	6	5	7	
Noblesse	2	6,5	6,5	8	(6)	6	5	(6)	7	
LG ZORICA	6	7,5	6	6	5	6	6	(6)	7	OUI
TORRENTIEL	6	7	5	6	6	6	7	5	6	OUI

Analyse de risque pucerons :



LIMACES : Des dégâts de faible ampleur sont signalés sur plante dans quatre parcelles de l'Allier (3 orges et 1 blé) en Sologne et Bocage, les conditions pluvieuses actuelles sont favorables aux limaces notamment dans les parcelles motteuses.



Aucun autre ravageur signalé.

Pour en savoir plus, EcophytoPIC, le portail de la protection intégrée :
<http://grandes-cultures.ecophytopic.fr/grandes-cultures>

Publication hebdomadaire. Toute reproduction même partielle est soumise à autorisation

Directeur de publication : Gilbert GUIGNAND, Président de la Chambre Régionale d'Agriculture Auvergne-Rhône-Alpes

Coordonnées du référent : Perrine VAURE (CRA AURA perrine.vaure@aura.chambagri.fr, 06 76 24 46 48)

À partir d'observations réalisées par : des coopératives et négoce agricoles, des instituts techniques, des Chambres d'Agriculture de la région Auvergne-Rhône-Alpes, des lycées agricoles et avec la participation des agriculteurs.

Ce BSV est produit à partir d'observations ponctuelles. Il donne une tendance de la situation sanitaire régionale, celle-ci ne peut pas être transmise telle quelle à la parcelle. Pour chaque situation phytosanitaire, les producteurs de végétaux, conseillers agricoles, gestionnaires d'espaces verts ou tous autres lecteurs doivent aller observer les parcelles ou zones concernées, avant une éventuelle intervention. La Chambre régionale dégage toute responsabilité quant aux décisions prises par les agriculteurs concernant la protection de leurs cultures.

Action du plan Ecophyto piloté par les ministères en charge de l'agriculture, de l'écologie, de la santé et de la recherche, avec l'appui technique et financier de l'Office Français de la Biodiversité"

