

n°25

Date de publication
2 août 2023

Date d'observation
31 juillet 2023

Grandes cultures



À retenir cette semaine

- **Mais**

- Les vols des pyrales et de l'héliothis approchent de la fin dans l'Allier contrairement au Puy-de-Dôme où le nombre de captures pour ces papillons reste stable et élevé.
- Ce bulletin fait état des observations réalisées en ce début de semaine sur 12 parcelles du réseau Auvergne (7 dans l'Allier et 5 dans le Puy-de-Dôme).



Crédit photo : Réseau des Chambres d'Agriculture



🌀 Notes nationales



Résistance aux fongicides sur céréales à paille – note commune 2023

Retrouvez dans cette note l'état des résistances aux fongicides utilisés pour lutter contre les maladies des céréales à paille et les recommandations pour limiter leur développement en 2023. Télécharger la note [ici](#).

Protection des pollinisateurs

Abeilles / Pollinisateurs : des auxiliaires à préserver

➔ Dispositions réglementaires pour la protection des insectes pollinisateurs au moment de l'application des produits

[LIEN VERS LA NOTE](#)

Information biodiversité : Flore bord de champ

La flore herbacée sauvage des bords de champs est souvent peu considérée, sinon comme potentiel foyer d'adventices des cultures et perte de surface cultivée.

Bien gérés, les bords de champs peuvent pourtant limiter le développement d'adventices et comporter de nombreux atouts agroécologiques. Loin d'être marginal à l'échelle du paysage, un réseau de bords de champs herbacés bien formé, est aussi très important pour la biodiversité, la qualité de l'eau et le territoire.

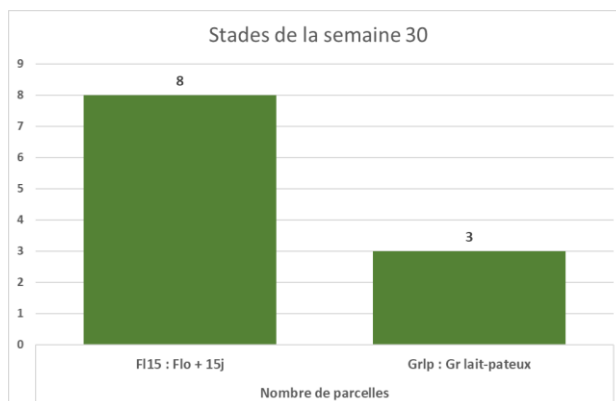




Maïs

Stade et état des cultures

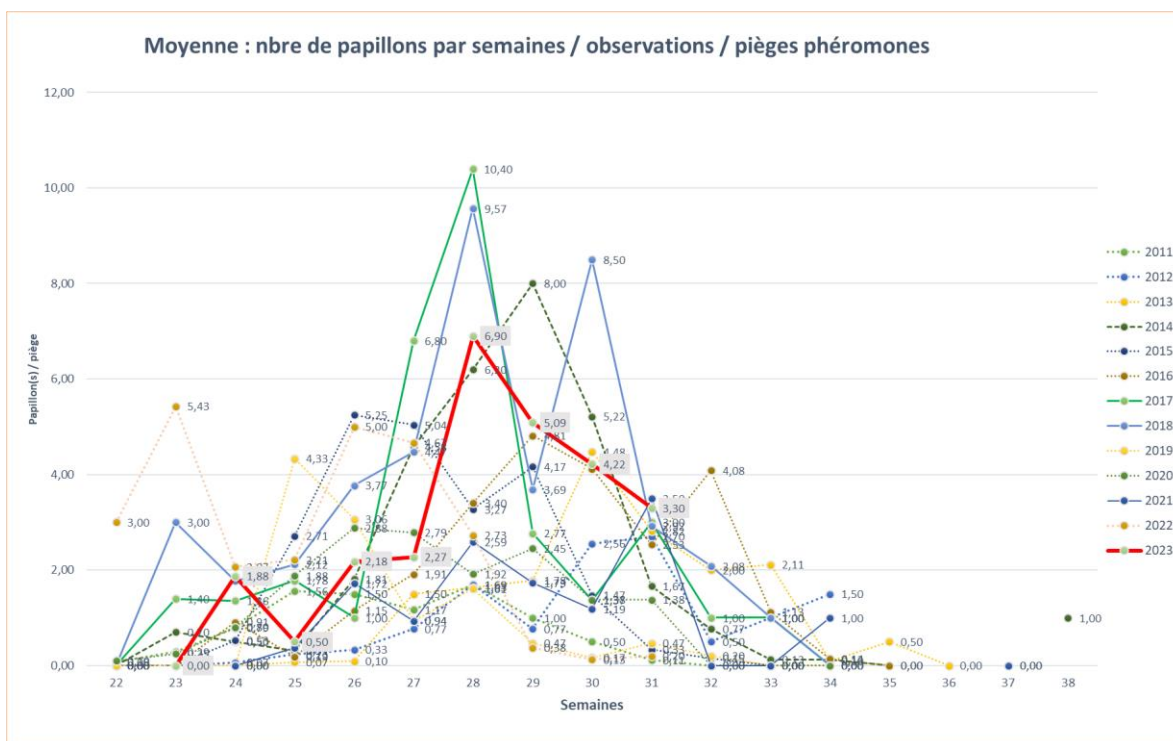
Les maïs sont entre floraison femelle +15 jours et grains pâteux au 1er août pour les parcelles observées, que ce soit dans l'Allier ou le Puy-de-Dôme.



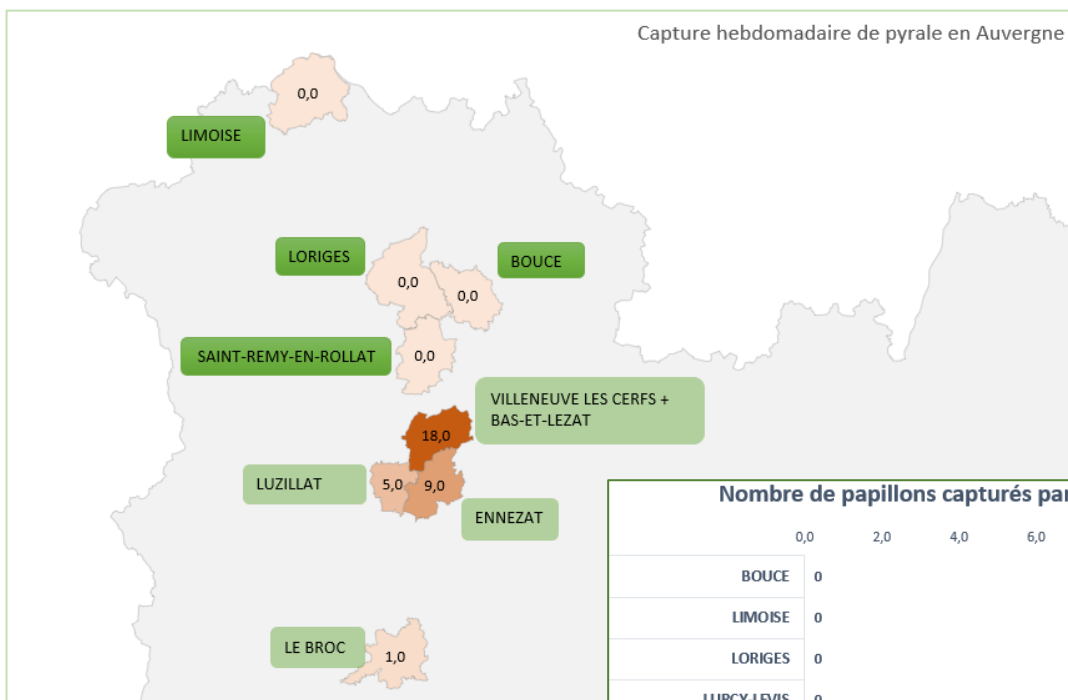
Ravageurs

• Pyrales

De manière générale le vol de pyrales décline cette semaine, comme le montre la courbe rouge du graphique ci-dessous. **10 parcelles ont été suivies** pour ce ravageur (5 dans l'Allier et 5 dans le Puy-de-Dôme), **les 5 parcelles du Puy-de-Dôme sont les seules à faire état de captures**.



Localement le nombre de papillons relevés reste stable **dans le Puy-de-Dôme ; 33 captures cette semaine** contre 31 la semaine passée. **Dans l'Allier en revanche ; aucune capture n'est signalée cette semaine** contre 7 la semaine précédente. La carte et le graphique ci-dessous présentent le nombre de papillons relevés en moyenne dans les pièges du réseau.



Nombre de papillons capturés par parcelle

| | 0,0 | 2,0 | 4,0 | 6,0 | 8,0 | 10,0 | 12,0 |
|----------------------|-----|-----|-----|-----|-----|------|------|
| BOUCE | 0 | | | | | | |
| LIMOISE | 0 | | | | | | |
| LORIGES | 0 | | | | | | |
| LURCY-LEVIS | 0 | | | | | | |
| BAS-ET-LEZAT | | | | | | | 11 |
| LE BROC | | 1 | | | | | |
| ENNEZAT | | | 5 | | | | |
| LUZILLAT | | | | | 9 | | |
| VILLENEUVE-LES-CERFS | | | | | 7 | | |
| SAINT-REMY-EN-ROLLAT | 0 | | | | | | |

• Cicadelles

Identification : les larves et adultes réalisent des piqûres (ponctuations blanches) sur les feuilles de la base des plantes. Les attaques se propagent sur les étages foliaires supérieurs. Conséquence : diminution de la surface foliaire, voire dessèchement précoce des feuilles très attaquées.

Observation : 2 parcelles présentent des signalements dans l'Allier (secteur de Limoise et de Lurcy-Lévis). La hauteur de l'attaque se situe au-dessus de l'épi (dernière feuille touchée 15 et 16) avec 5% de traces de piqûres.



Marques de cicadelles



Analyse de risque : il intervient quand la feuille de l'épi commence à porter des marques blanches. Cette semaine, la floraison se poursuit et les feuilles hautes sont touchées. Cette cicadelle ne transmet pas de virus.

• Héliothis

Identification : l'héliothis est un papillon de 30 à 40 mm d'envergure, avec un abdomen massif, un thorax et une tête velue. Ses ailes antérieures portent des ponctuations noires. Les ailes postérieures sont bordées d'une bande noire. Les papillons vont pondre leurs œufs sur les soies fraîches.



Papillon d'héliothis

Observation : cette semaine, **aucun papillon n'a été relevé dans l'Allier alors que 11 captures ont été réalisées dans le Puy-de-Dôme** (secteur de Villeneuve les Cerfs, Ennezat et Le Broc). De nombreux épis sont attaqués par la chenille sur une parcelle du réseau (secteur de Luzillat) entraînant des débuts de développement de Fusarium de la section liseola.



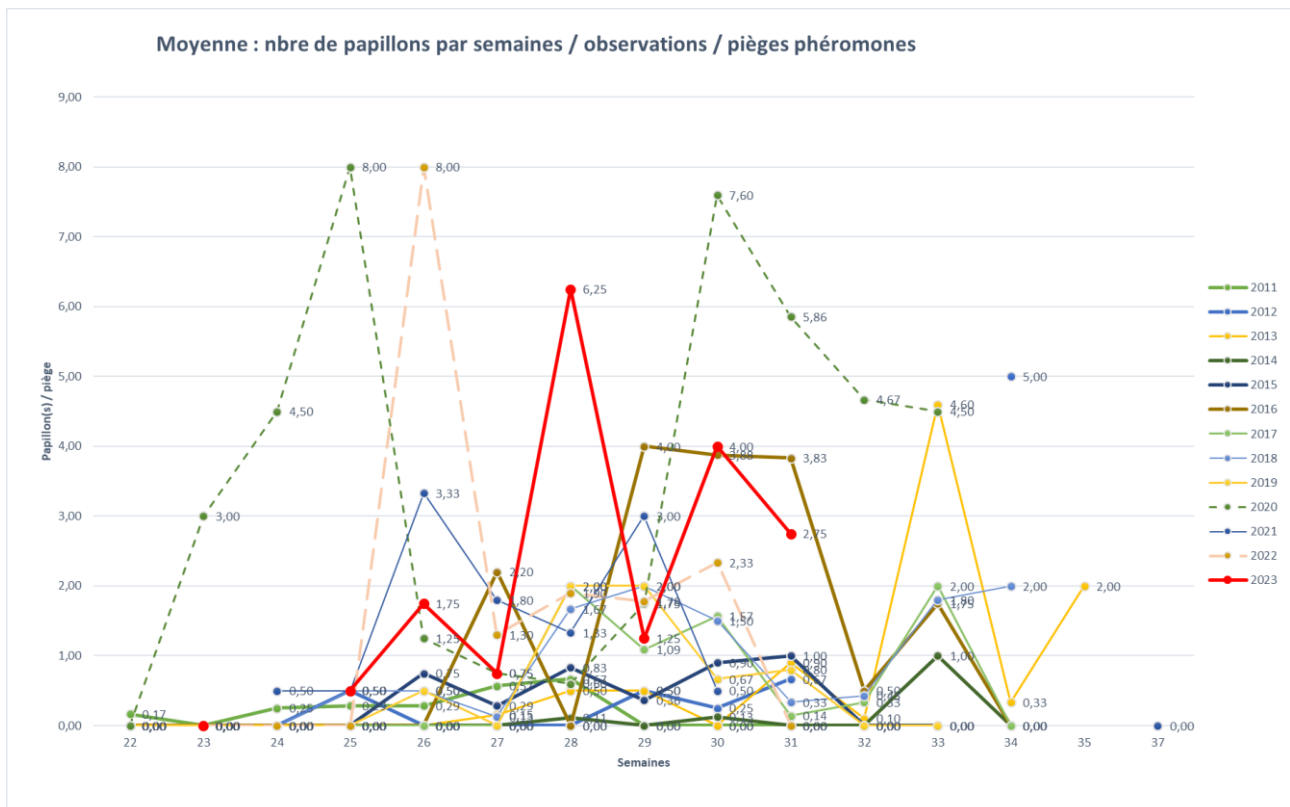
Titre : Heliothis
Description : Symptômes du passage d'une larve d'héliothis au sommet de l'épi : trace large, en creux, les soies ont été mangées.

Seuil indicatif de risque : il n'existe pas de seuil de nuisibilité vis-à-vis de ce ravageur. La conjonction entre la période de vol des papillons, l'émission des jeunes organes fructifères et de fortes températures, est le principal facteur de risque d'attaque par l'héliothis.

Analyse de risque : la floraison se poursuit les maïs sont en période de risque.



Le vol moyen de l'héliothis pour les départements de l'Allier et du Puy-de-Dôme diminue cette semaine comme le montre la courbe rouge du graphique ci-dessous. Des captures ont été réalisées sur 3 des parcelles 4 observées pour ce ravageur, **le nombre de captures reste élevé pour le Puy-de-Dôme.**



• Sésamie

Identification : le papillon mesure 20 mm les ailes repliées. Les ailes antérieures sont brunes et les ailes postérieures blanches. La chenille complètement développée atteint une longueur de 40 mm. Les chenilles sont de couleur rose pâle quel que soit le stade larvaire et sont dépourvues de poils. La présence de points noirs (les orifices respiratoires) de chaque côté des larves est caractéristique (photo ci-contre).



Sésamie Sesamia nonagrioides adulte et larve

Observation : 5 parcelles du réseau sont suivies pour ce ravageur, 2 dans l'Allier et 3 dans le Puy-de-Dôme. Une capture a été signalée dans l'Allier cette semaine (secteur de Loriges).

Seuil indicatif de risque : il n'existe pas de seuil de nuisibilité vis-à-vis de ce ravageur. Le risque est particulièrement fort dans les régions où la présence du parasite a été importante l'année précédente et si l'hiver est clément. Le Fusarium section liseola est susceptible de se développer à partir des dégâts causés sur les épis par les larves.

Analyse de risque : les épis sont présents, le maïs est en période de risque.



• Pucerons

Identification : de couleur variable, souvent d'un vert plutôt foncé, parfois brun ou rose jaunâtre, cette espèce mesure environ 2 mm (photo ci-contre). En général, les populations importantes s'observent à la base de la tige et sur les premières feuilles. Le puceron peut monter sur les étages supérieurs dès 8-10 feuilles. A la floraison les populations peuvent être exceptionnellement très importantes.



Pucerons Sitobion avenae

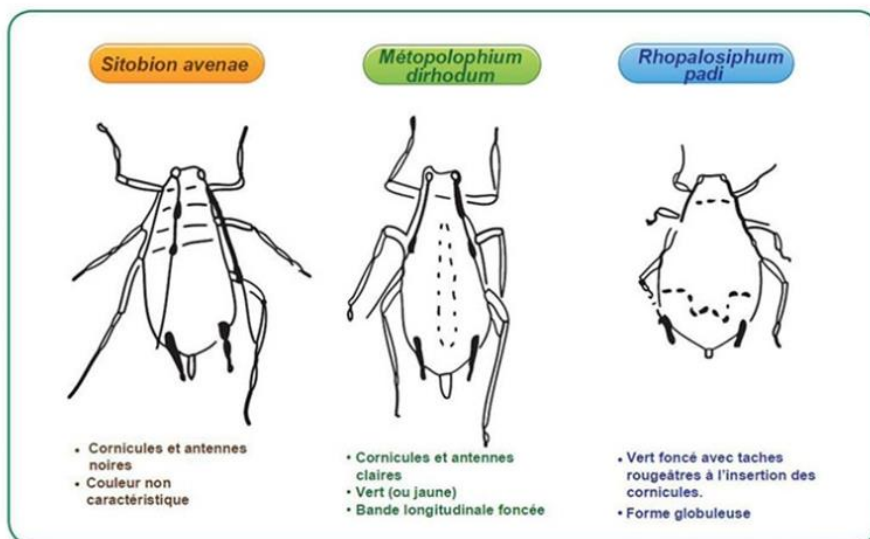
Observation : le puceron *Sitobion avenae* est signalé sur 2 parcelles de l'Allier (secteurs de Limoise et Lurcy-Lévis) et une parcelle du Puy-de-Dôme (secteur de Luzillat). Pour ces signalements, la présence est de 1 à 10 individus par plante.

Seuil indicatif de risque : en cas de pullulation sur les feuilles du haut de la plante lors de la fécondation des épis, le miellat peut recouvrir les soies et empêcher toute fécondation. En général, *Sitobion avenae* disparaît avant la sortie des soies de plus, les auxiliaires présents naturellement dans les parcelles peuvent contenir les populations de pucerons.

Analyse de risque : le maïs est sensible autour de la floraison-fécondation, il est encore en période de risque.



Reconnaissance des pucerons sur maïs



Source INRA

Pour en savoir plus, EcophytoPIC, le portail de la protection intégrée :
<http://grandes-cultures.ecophytopic.fr/grandes-cultures>

Publication hebdomadaire. Toute reproduction même partielle est soumise à autorisation

Directeur de publication : Gilbert GUIGNAND, Président de la Chambre Régionale d'Agriculture Auvergne-Rhône-Alpes

Coordonnées du référent : Perrine VAURE (CRA AURA perrine.vaure@aura.chambagri.fr, 06 76 24 46 48)

À partir d'observations réalisées par : des coopératives et négoce agricoles, des instituts techniques, des Chambres d'Agriculture de la région Auvergne-Rhône-Alpes, des lycées agricoles et avec la participation des agriculteurs.

Ce BSV est produit à partir d'observations ponctuelles. Il donne une tendance de la situation sanitaire régionale, celle-ci ne peut pas être transmise telle quelle à la parcelle. Pour chaque situation phytosanitaire, les producteurs de végétaux, conseillers agricoles, gestionnaires d'espaces verts ou tous autres lecteurs doivent aller observer les parcelles ou zones concernées, avant une éventuelle intervention. La Chambre régionale dégage toute responsabilité quant aux décisions prises par les agriculteurs concernant la protection de leurs cultures.

Action du plan Ecophyto piloté par les ministères en charge de l'agriculture, de l'écologie, de la santé et de la recherche, avec l'appui technique et financier de l'Office Français de la Biodiversité"

