



A vos cultures

N°32 – 08 novembre 2023

Service Agronomie

Conseil collectif réalisé pour le département de l'Allier à partir des observations du bulletin de santé du végétal N°36

A RETENIR :

Colza :

- Charançon du bourgeon terminal : les captures se sont poursuivies dans le réseau. Le pic de vol semble avoir été atteint il y a 15 jours. Dans la mesure du possible, les interventions ont dû être réalisées. Si ce n'est pas le cas, intervenir aujourd'hui ou demain. A raisonner en fonction du risque agronomique.
- Grosses altises : les tests Berlèse doivent être en cours.

Céréales :

Semis à 2 feuilles dans les parcelles du réseau mises en place pour l'instant.
Surveiller les limaces dans les parcelles à risque (mottesuses).
Très faible pression cicadelles dans les parcelles du réseau. Premiers pucerons repérés en végétation. A surveiller par temps ensoleillé.

COLZA

STADES :

De huit feuilles (B8) à dix feuilles et plus (> B10) pour les onze parcelles observées cette semaine dans le réseau. Le retour des pluies et les températures douces ont permis aux colzas de continuer ou de se remettre à pousser.

CHARANCON DU BOURGEON TERMINAL



Charançon du bourgeon terminal (Terres Inovia)

Aucun seuil pour ce ravageur. La seule présence des adultes sur les parcelles, détectée par les captures dans les pièges sur végétation constitue un risque pour la culture. En effet, 10 à 15 jours après les premières captures, les femelles sont aptes à pondre. Les larves peuvent migrer des pétioles vers les cœurs et occasionner des dégâts importants par destruction du bourgeon terminal. Le risque de destruction du bourgeon terminal est d'autant plus élevé que le développement végétatif automnal est faible.

La dynamique de vol du charançon du bourgeon terminal s'apprécie à l'échelle d'un réseau.

Le vol de charançons amorcé il y a deux semaines dans le réseau semble se terminer. En effet, les captures de la semaine passée sont en diminution avec seulement 8 parcelles rapportant des captures sur 14 observées (avec de 1 à 8 individus capturés pour 7 parcelles et 1 parcelle du Puy de Dôme avec 40 captures).

La simple présence du ravageur n'est pas le seul indicateur à prendre en compte. Pour estimer le risque parcellaire lié au charançon du bourgeon terminal et avant toute intervention, nous vous conseillons d'utiliser l'outil de Terres Inovia en cliquant sur le lien suivant <https://www.terresinovia.fr/-/charancon-bourgeon-colza>

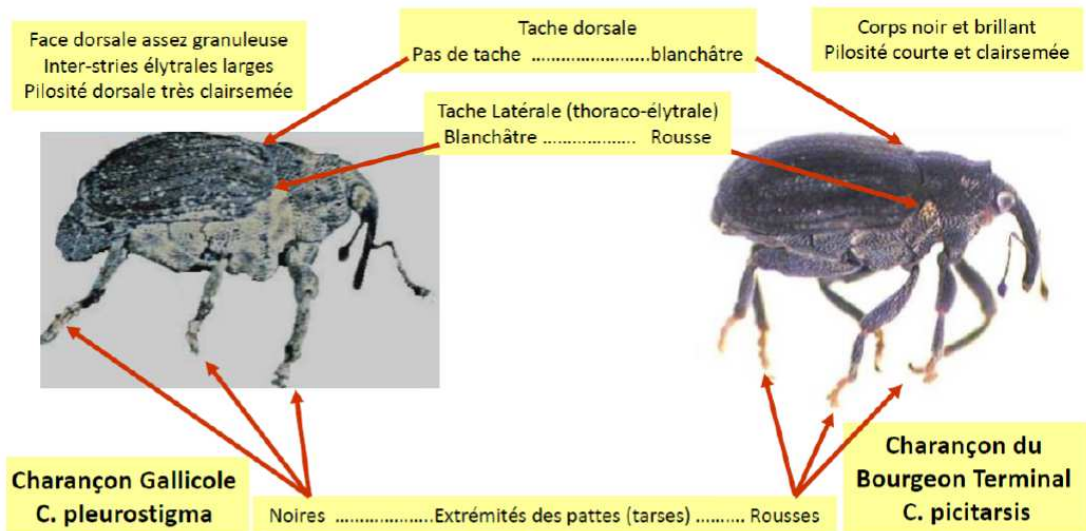
Comme indiqué la semaine dernière, pour les parcelles présentant un risque agronomique justifiant une intervention, celle-ci a dû être réalisée, malgré les conditions météorologiques difficiles. Si ce n'est pas le cas intervenir, entre aujourd'hui et demain (le traitement étant efficace uniquement sur les adultes, une fois les pontes réalisées le traitement n'aura plus d'intérêt). En cas d'intervention, préférez :

KARATE ZEON (lambda-cyhalothrine 100 g/l) à 0.075 litre/ha (3 applications par an).

Ne pas confondre le charançon du bourgeon terminal avec le charançon gallicole (quelques captures sur le Nord Allier ces dernières semaines).

Charançon Gallicole

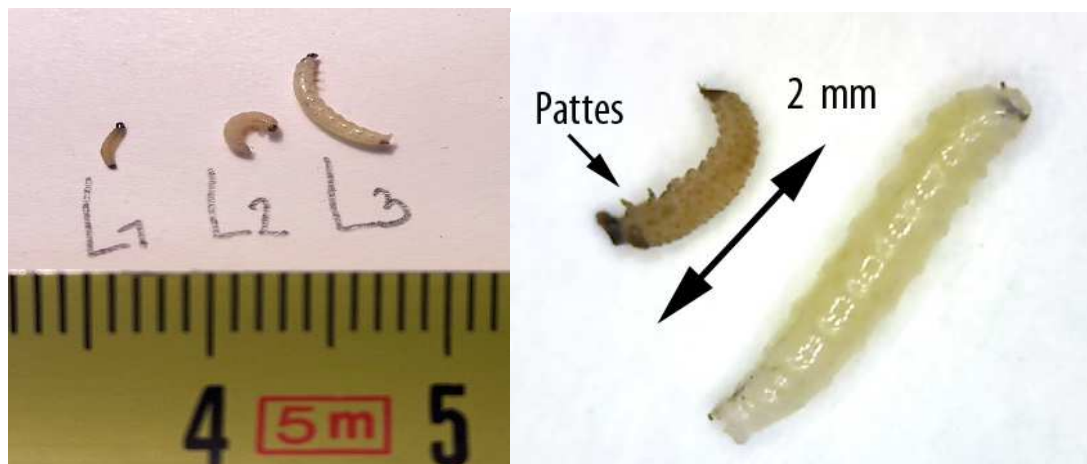
Adulte : ne pas confondre avec le charançon du Bourgeon Terminal



LARVES DE GROSSES ALTISES :

Le vol de grosses altises a débuté à partir du 25/09. La majorité des éclosions ont d'ores et déjà eu lieu. Il sera nécessaire de sonder les pétioles des plantes, à la recherche d'éventuelles galeries.

Aucun signalement de larves cette semaine. Les valeurs sont de l'ordre du signalement de présence et ne présentent à ce jour aucun risque. (Attention, d'autres larves sont observées dans les plantes, notamment des larves de diptères).



Stades larvaires de grosses altises L1, L2, L3 (photo Terres Inovia).

Comparaison larve de grosse altise (à gauche) et larve de diptère peu nuisible (à droite). Photo Terres Inovia.

Les dégâts ne sont importants que si le cœur des plantes est touché ce qui est rare dans le cas de colzas bien développés. Pour estimer le risque parcellaire, cliquez sur le lien suivant <https://www.terresinovia.fr/-/larve-grosse-altise-colza>

Seuil de risque : (du stade 6 feuilles jusqu'au stade reprise de végétation)

- En l'absence de risque agronomique, intervenir au seuil indicatif de 5 larves par plante
- En cas de risque agronomique identifié, intervenir au seuil indicatif de 2-3 larves par plante ou 7 plantes sur 10 avec des larves dans les pétioles des feuilles.

Afin de déterminer la pression larves d'altises, il existe une méthode très simple à généraliser : la méthode Berlèse. Cette dernière consiste à laisser sécher les plantes de colza et à attendre que les larves quittent les plantes.

Mode opératoire : prélever 20 à 30 plantes, couper les limbes des plantes en conservant la nervure centrale, disposer les plantes sur un grillage au-dessus d'une bassine remplie d'eau et de mouillant, placer les dispositifs dans une pièce bien chauffée pendant au moins 10-15 jours, le temps que les plantes sèchent et que les larves en sortent, compter le nombre de larves tombées dans les bassines tous les 2-3 jours et les en sortir pour éviter de les compter 2 fois, arrêter les comptages quand plus aucune larve ne sort depuis 3-4 jours.

Les Berlèse doivent être en cours et les premières larves visibles.

L'utilisation du modèle de développement larvaire permet d'estimer l'apparition des larves de grosses altises dans les pétioles, pour positionner au mieux les observations.

Simulation cycle altise d'hiver – Station Météo : **Vichy (03)** – Source : *Météo France*

Date début activité	Ponte	Eclosion L1	Mue L2	Mue L3
25/09/2023	29/09/2023	24/10/2023	04/11/2023	25/11/2023
01/10/2023	06/10/2023	03/11/2023	20/11/2023	29/01/2024
05/10/2023	10/10/2023	08/11/2023	24/12/2023	04/03/2024
10/10/2023	16/10/2023	05/12/2023	30/01/2024	24/03/2024

(En vert, calculs réalisés avec les données réelles sinon Valeurs Normales 2001 – 2021)

Compte tenu de la présence de résistance forte des larves de grosses altises aux pyréthrinoïdes dans le département et de la suppression du phosmet, l'intervention visant le charançon du bourgeon terminal risque de n'avoir qu'une faible efficacité sur larves de grosses altises.

En cas d'intervention nécessaire (avec test berlèse au préalable), privilégiez :

MINECTO GOLD (cyantraniliprole 400 g/kg) à 0,1 kg/ha, qui pour la deuxième année consécutive a bénéficié d'une dérogation dans certaines régions ou départements de France dont l'Allier.

Attention, cette année, la dérogation s'étale uniquement du 10 octobre au 31 décembre 2023. L'utilisation d'une huile homologuée pour usage bouillie insecticide type ACTIROB B (huile de colza estérifiée 842 grs/l) à 1 l/ha est recommandée.

Conditions d'application :

Une application entre les stades BBCH 16 et 19, avec une ZNT aquatique de 20 m, dont DVP de 20 m, une ZNT arthropodes non-cibles de 5 m et une ZNT riverains de 5 m. Ne pas utiliser en présence d'abeilles. Cette autorisation est limitée aux traitements réalisés dans les zones suivantes de forte résistance aux pyréthrinoïdes : régions Grand-Est, Bourgogne-Franche-Comté, Ile-de-France et Centre-Val-de-Loire ainsi que les départements de l'Allier et de l'Aisne. Un test Berlèse doit être réalisé au préalable et l'intervention est à raisonner selon l'estimation du risque par les outils d'aide à la décision disponibles. Le produit ou tout autre produit contenant du cyantraniliprole ne doit pas être appliqué plus d'une fois tous les 3 ans sur la même parcelle.

CEREALES

Le réseau de parcelles se met en place très progressivement avec les cumuls d'eau importants qui décalent les semis. Quatorze parcelles de céréales (5 blés, 7 orges et 2 triticales) ont été observées cette semaine sur l'ensemble du réseau avec des stades compris entre pré levée et deux feuilles étalées.

LIMACES : Morsures signalées en faibles quantités (0.1 à 5 % des pieds) dans quatre parcelles (Sologne et Bocage).

A surveiller dans les parcelles motteuses jusqu'au stade 3 feuilles.

Voir les recommandations d'Arvalis pour la lutte contre les limaces en suivant le lien suivant :

http://www.fiches.arvalis-infos.fr/fiche_accident/fiches_accidents.php?mode=fa&type_cul=1&type_acc=3&id_acc=27

CICADELLES : (Situations à risques et luttés agronomiques voir BSV).



Cicadelle adulte (spamotettix alienus)

5 bandes blanches étroites
6 bandes beiges larges longitudinales
sur le sommet de la tête
caractéristiques de l'espèce
Des ailes disposées en forme de toit (^)
Tibia postérieur avec de nombreuses
épines caractéristiques de la famille
Taille réelle : 3,9 - 4,4 mm

Le seuil de nuisibilité est fixé à 30 captures hebdomadaires sur plaque engluée. Vous pouvez également réaliser une observation directe des cicadelles sur la parcelle durant une période ensoleillée, en parcourant la parcelle si sur 5 points d'observations votre passage fait sauter devant vous au moins 5 cicadelles pour chaque point d'observation, on estime alors que le seuil est atteint.

Cette semaine, les six plaques engluées installées dans le réseau font état de 0 à 3 individus capturés en 7 ou 8 jours, avec des captures uniquement sur trois parcelles d'orge.

Les conditions pluvieuses de ces derniers jours n'ont pas été favorables aux cicadelles qui sont sensibles à l'hydromorphie.

Aucune intervention nécessaire pour l'instant.

PUCERONS : (Situations à risques et luttés agronomiques voir BSV).

Démarrer la surveillance également dès la levée de la céréale.

Le seuil de nuisibilité est fixé à 10 % de pieds porteurs ou présence de pucerons quel que soit leur nombre depuis plus de dix jours.

Les conditions de ce début de semaine étaient plus propices aux observations et 3 parcelles de l'Allier font état de 0.1 à 5% de pieds porteurs de pucerons.

Pour rappel, certaines variétés d'orge d'hiver, comme BONAVIRA, ETERNEL, KWS BORRELY, LG CAIMAN, LG ZORICA, MARGAUX, RAFAELA sont tolérantes à la JNO (jaunisse nanisante de l'orge). Elles ne nécessitent donc pas un traitement spécifique visant les pucerons, sauf en cas de très forte pression qui entrainerait une dépréciation directe par prélèvement de sève. Attention, ces variétés ne sont pas tolérantes à la maladie des pieds chétifs transmise par les cicadelles.

Aucune intervention nécessaire pour l'instant. Suivre nos prochains bulletins.

Vous trouverez ci-dessous différents liens pour :

- Retrouver l'ensemble des matières actives des produits cités ci-dessus
<https://ephy.anses.fr>
- Pour le bon usage des produits phytopharmaceutiques
<https://extranet-allier.chambres-agriculture.fr/publications/toutes-les-publications/la-publication-en-detail/actualites/le-bon-usage-des-produits-phytosanitaires/>
- Pour connaître les méthodes alternatives aux produits phytopharmaceutiques
<https://extranet-allier.chambres-agriculture.fr/publications/toutes-les-publications/la-publication-en-detail/actualites/methodes-alternatives-1/>
- Registre National des certificats d'économie de produits phytopharmaceutiques (CEPP) https://alim.agriculture.gouv.fr/cepp/content/ap_fiches_action
- Et pour toutes autres informations
[Site de la Chambre d'Agriculture de l'Allier](http://www.chambres-agriculture.fr)

*" Ce bulletin vous propose un conseil collectif qui reste à adapter à chaque situation locale dans le respect des bonnes pratiques agricoles phytosanitaires et des conditions d'application optimales. Dans tous les cas, l'utilisation des produits phytosanitaires doit se conformer aux informations mentionnées sur l'étiquette qui ont valeur légale"
"Si aucune alternative à l'utilisation de produits phytosanitaires n'est proposée, c'est qu'il n'en existe pas de suffisamment pertinente à ce stade, pour la situation décrite. Cependant, des alternatives préventives peuvent exister, elles seront détaillées ultérieurement dans notre bulletin".*

La responsabilité du ministère en charge de l'agriculture ne saurait être engagée.

"La Chambre d'agriculture est titulaire d'un contrat d'assurance n°32075969X-2124 garantissant notamment sa responsabilité civile professionnelle pour l'activité de conseil indépendant en préconisations phytopharmaceutiques"

La Chambre d'Agriculture de l'Allier est agréée par le Ministère en charge de l'agriculture pour son activité de conseil indépendant à l'utilisation de produits phytopharmaceutiques sous le numéro IF01762, dans le cadre de l'agrément multi-sites porté par l'APCA. Rédaction : Mickaël Bimbard et Christelle Johannel

**Chambre d'Agriculture de l'Allier - 60 Cours Jean Jaurès – BP 1727 -03017 Moulins cedex
Tél : 04 70 48 42 42 – Fax 04 70 46 30 69 - cda.03@allier.chambres-agriculture.fr**

