

n° 13

12 juillet 2022

Viticulture Auvergne

À retenir cette semaine

Mildiou : rares symptômes observés, risque nul de nouvelle contamination
 Oïdium : risque parcellaire, de faible à fort, plus de nouvelle contamination possible
 Black rot : fort symptômes sur témoin non traité, risque nul de nouvelles contaminations
 Tordeuses : le second vol se termine, rares pontes et perforations observées
 Cicadelles vertes : le nombre reste en deçà du seuil, grillures visibles, sans gravité
 botrytis : quelques petits foyers observés

BSV réalisé à partir des observations parcellaires des 2 vignobles suivis dans le cadre du réseau de parcelles en Auvergne-Rhône-Alpes. Observations effectuées par les membres du réseau BSV en application du protocole harmonisé national d'observations. Cette année, le réseau comprend 22 parcelles observées par 14 observateurs sur 5 cépages différents.

Données du réseau

16 parcelles renseignées, 13 dans le vignoble de Saint Pourçain, 3 dans le vignoble des Côtes d'Auvergne.

Le modèle de prévision de risque utilisé est RIMpro de Newfarm.

Stades phénologiques

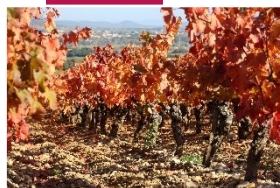


Stade pré véraison

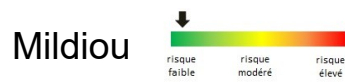
Les toutes premières baies vérees sont observées sur les parcelles les plus précoces. Si le pic de chaleur ne bloque pas la vigne, la véraison devrait suivre rapidement sur les autres parcelles : les baies éclaircissent et deviennent plus souples.



Certaines vignes sont encore très poussantes

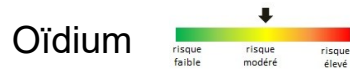


Situation sanitaire



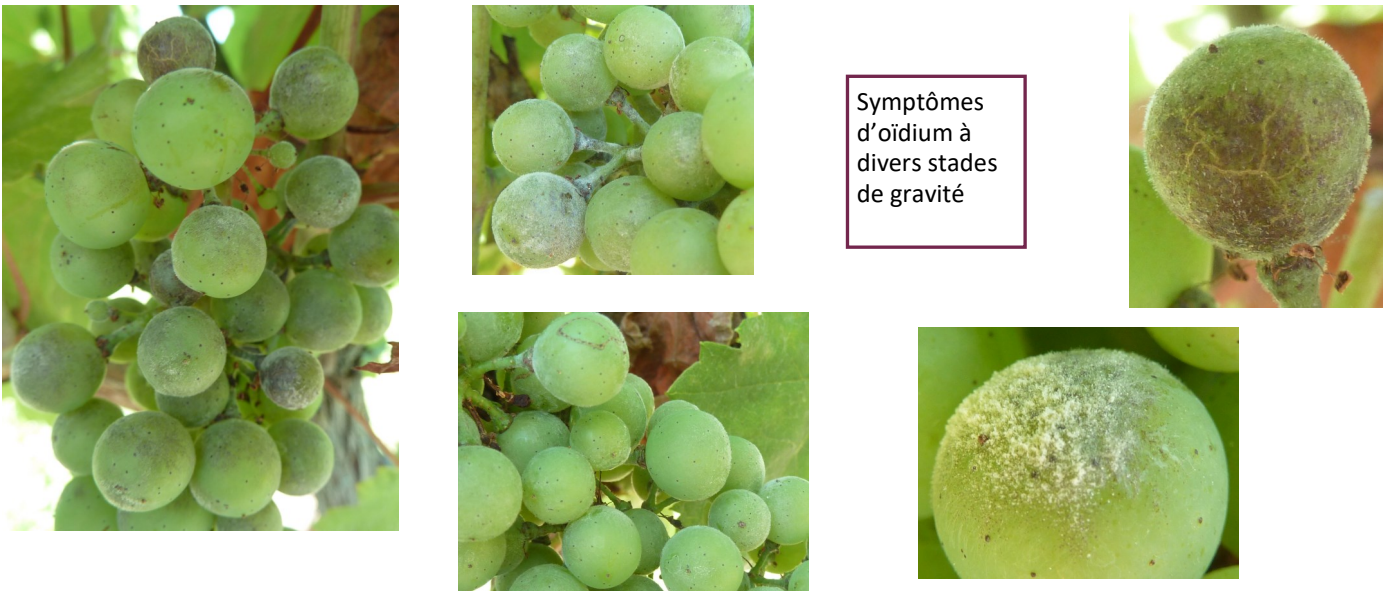
On observe de très rares symptômes foliaires de mildiou, peu sporulants. Pour l'instant pas de cas d'attaque sur grappes identifié. La météo nous annonce un temps chaud et sec au moins pour la semaine à venir, et probablement pour la suivante également. D'après le modèle, l'inoculum est épuisé. Il n'y a donc plus aucun risque de contamination sur grappe, d'autant plus que la véraison approche. Et les quelques symptômes sortis ne devraient pas s'étendre.

Taches de mildiou peu sporulantes

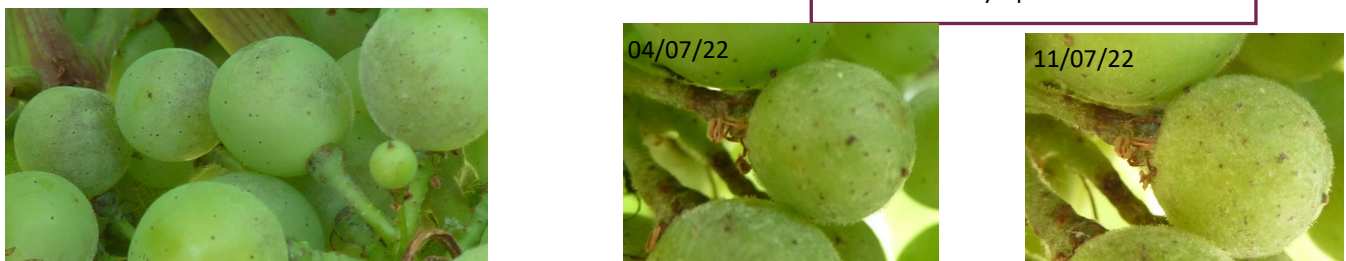


Les parcelles sont majoritairement saines. Sur celles touchées précocement, on observe cette semaine une belle évolution sur grappes. Les parcelles atteintes plus tardivement gardent leurs grappes encore sans symptômes. l'approche de la véraison, on peut espérer que les grappes restent indemnes, ou du moins que les symptômes soient peu importants. Mais il convient de rester vigilant, la météo à venir peut être favorable à l'oïdium, et il est capable de nous faire des surprises !

Un effeuillage soigné sur une face permet de ralentir fortement la propagation des symptômes.



Évolution des symptômes sur une baie



Situation sanitaire



Des symptômes importants sont sortis cette semaine sur un témoin non traité. La contamination doit dater de l'épisode orageux de fin juin. L'expression violente et rapide de la maladie nous rappelle combien il faut s'en méfier. Les grappes ne sont maintenant plus sensibles, et le temps est sec pour la semaine à venir. Le risque de nouvelles contaminations est donc nul.

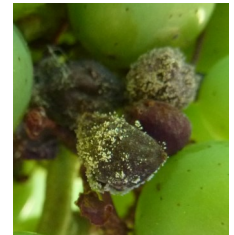


Divers symptômes de black rot sur grappes



Botrytis

Les symptômes aperçus la semaine dernière sont secs cette semaine. La période de chaleur annoncée pour les prochains jours devrait assainir la situation. Mais attention, si l'humidité revient, le risque est latent.



Cicadelles vertes

Les grillures sont bien visibles sur les cépages marquant bien comme le pinot. Même si elles peuvent être impressionnantes, elles sont rarement préjudiciables pour la récolte.

symptômes de grillures



Tordeuses de la grappe

Le second vol s'achève. On observe encore quelques perforations, mais rares. On rappelle qu'on ne s'inquiète pas du risque de dégâts directs, c'est-à-dire la perte des baies perforées, mais des dégâts indirects, c'est-à-dire la possibilité que les perforations laisse pénétrer le botrytis dans la grappe.



Perforation

Vu au vignoble

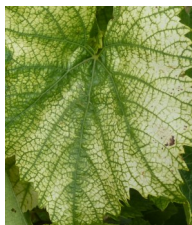


Les dégâts de saute-relles commencent à être bien visibles sur quelques parcelles.



Les symptômes de jaunisse commencent à apparaître, ici sur cépage blanc.

Devinette



Cette semaine, il faut distinguer les feuilles montrant des symptômes de carences et celles atteintes de virose. Certains symptômes sont évidents, d'autres

Réponse la semaine prochaine.

Réponse à la devinette de la semaine dernière



Identifiez les photos sur lesquelles on voit :

- Des grillures de cicadelles : **photo 3 et 4 (les taches suivent les limites des cellules)**
- Des symptômes foliaires de maladies du bois : **photo 1 et 2**
- Des carences en magnésium : **photo 5**

Pour en savoir plus, EcophytoPIC, le portail de la protection intégrée.
<http://viticulture.ecophytopic.fr/viticulture>

Toute reproduction même partielle est soumise à autorisation

Directeur de publication : Gilbert GUIGNAND, Président de la Chambre Régionale d'Agriculture Auvergne-Rhône-Alpes

Coordonnées du référent : François ROUDILLON - froudillon@allier.chambagri.fr

Animateur filière/Rédacteur : Véronique SARROT - vsarrot@allier.chambagri.fr

À partir d'observations réalisées par : les Chambres d'Agriculture Auvergne-Rhône-Alpes, en collaboration avec le syndicat des viticulteurs de Saint-Pourçain, la Fédération viticole du Puy-de-Dôme, et les viticulteurs du vignoble Saint-Pourcinois et des Côtes d'Auvergne.

Ce BSV est produit à partir d'observations ponctuelles. Il donne une tendance de la situation sanitaire régionale, celle-ci ne peut pas être transmise telle quelle à la parcelle. La Chambre régionale dégage toute responsabilité quant aux décisions prises par les agriculteurs concernant la protection de leurs cultures.

Action du plan Ecophyto piloté par les ministères en charge de l'agriculture, de l'écologie, de la santé et de la recherche, avec l'appui technique et financier de l'Office français de la Biodiversité .

