

n° 14

20 juillet 2022

# Viticulture Auvergne

## À retenir cette semaine

Mildiou : rares symptômes observés, risque nul de nouvelle contamination  
 Oïdium : risque parcellaire, de faible à fort, plus de nouvelle contamination possible  
 Black rot : peu dévolutio des symptômes sur témoin non traité, risque nul de nouvelle contamination  
 Cicadelles vertes : le nombre reste en deçà du seuil, grillures visibles, sans gravité  
 botrytis : foyers secs  
 Maladie du bois : symptômes assez nombreux, bilan à faire avant vendanges  
 Jaunisses : apparitions des symptômes, début de la surveillance.

BSV réalisé à partir des observations parcellaires des 2 vignobles suivis dans le cadre du réseau de parcelles en Auvergne-Rhône-Alpes. Observations effectuées par les membres du réseau BSV en application du protocole harmonisé national d'observations. Cette année, le réseau comprend 22 parcelles observées par 14 observateurs sur 5 cépages différents.

## Données du réseau

15 parcelles renseignées, 12 dans le vignoble de Saint Pourçain, 3 dans le vignoble des Côtes d'Auvergne.

Le modèle de prévision de risque utilisé est RIMpro de Newfarm.

## Stades phénologiques

La véraison s'amorce sur une majorité de parcelles, mais est encore timide. Il est possible que le pic de chaleur ait ralenti le processus. Les vignes sont également chargées, et certaines montrent des signes de stress hydrique. Mais dans la plupart des cas, les vignes sont bien vertes et avec une pousse encore active.



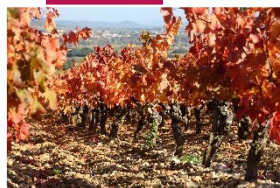
Stade début véraison sur cépage blanc (si si, il y a 2-3 baies vérées !)



Stade début véraison sur cépages rouges



Certaines vignes sont encore très poussantes



# Situation sanitaire



La situation est globalement saine. Quelques taches sont sorties de-ci de-là, mais sans gravité. Il n'y a pas eu de fortes pluies récemment; la rosée a pu être suffisante pour déclencher des contaminations. Les grappes ne sont pas touchées, et ne le seront plus dorénavant, d'autant plus que la météo ne prévoit pas de pluies à court ou moyen terme. Le feuillage reste lui sensible. Il est donc possible encore d'avoir une attaque sur feuillage, mais qui devrait être limitée.

Taches de mildiou toutes fraîches, mais peu sporulantes



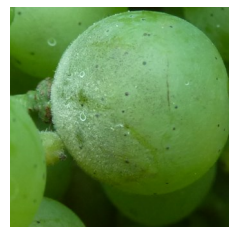
Les parcelles sont majoritairement saines. Sur celles touchées précocement, l'évolution continue sur grappes. Les parcelles atteintes plus tardivement gardent leurs grappes encore sans symptômes. A l'approche de la véraison, on peut espérer que les grappes restent indemnes, ou du moins que les symptômes soient peu importants. Mais il convient de rester vigilants, la météo à venir peut être favorable à l'oïdium, et il est capable de nous faire des surprises !

Un effeuillage soigné sur une face permet de ralentir fortement la propagation des symptômes.

Symptômes d'oïdium à divers stades de gravité

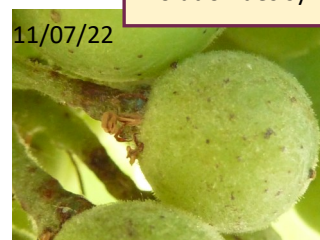


L'oïdium est une maladie à foyer : ces 2 grappes sont sur le même cep : la grappe de gauche est couverte d'oïdium, tandis que celle de droite est indemne.



Évolution des symptômes sur une baie

11/07/22



19/07/22



# Situation sanitaire



Les symptômes sortis la semaine dernière ont peu évolué. Il ne devrait plus y avoir de nouvelles contaminations.



Divers symptômes de black rot sur feuille, pédoncule et grappes

## Botrytis

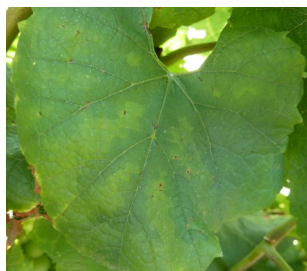
Pas de nouveau symptôme. La météo annonce un temps sec pour la semaine à venir, et sans doute la suivante. Il n'y a pas de risque pour l'instant.

## Cicadelles vertes

On observe actuellement de nombreuses exuvies et adultes sous les feuilles. Les grillures sont bien visibles sur les cépages marquant bien comme le pinot, et même sur cépages blancs. Si elles peuvent être impressionnantes, elles sont rarement préjudiciables pour la récolte.



exuvie



symptômes de grillures sur cépage blanc à gauche, et rouge à droite



## Maladie du bois

Des ceps atteints de maladie du bois sont maintenant visibles sur de nombreuses parcelles. Un bilan peut être réalisé avant vendanges pour estimer la pression de l'année.

symptômes de maladie du bois sur cépage blanc à gauche, et rouge à droite

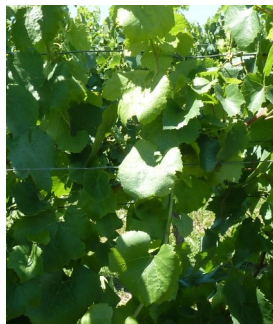


# Vu au vignoble



Les symptômes de jaunisse commencent à apparaître, sur cépage blanc à droite et rouge à gauche. Surveillez vos parcelles ! Les cas doivent être signalés

Demandez conseil en cas de doute.



Coups de soleil, heureusement peu fréquents pour l'instant.



Carence en Mg



Grillures de cicadelles



Maladie du bois



Carence en fer



Divers symptômes sur cépages blancs

## Devinette

C'est le dernier BSV avant le BSV Bilan. La devinette est donc : Quelle sera la date de début de vendanges ? (indice, en général entre 30 et 40 jours après la mi-véraison).

## Réponse à la devinette de la semaine dernière



Cette semaine, il faut distinguer les feuilles montrant des symptômes de carences et celles atteintes de virose. Certains symptômes sont évidents, d'autres ....

Les photos 1 et 5 présentent des symptômes de virose, le court-noué pour la n°1, et une virose lambda pour la n°5. Toutes les autres photos présentent des symptômes de chlorose ferrique.

Pour en savoir plus, EcophytoPIC, le portail de la protection intégrée.  
<http://viticulture.ecophytopic.fr/viticulture>

*Toute reproduction même partielle est soumise à autorisation*

**Directeur de publication :** Gilbert GUIGNAND, Président de la Chambre Régionale d'Agriculture Auvergne-Rhône-Alpes

**Coordonnées du référent :** François ROUDILLON - froudillon@allier.chambagri.fr

**Animateur filière/Rédacteur :** Véronique SARROT - vsarrot@allier.chambagri.fr

**À partir d'observations réalisées par :** les Chambres d'Agriculture Auvergne-Rhône-Alpes, en collaboration avec le syndicat des viticulteurs de Saint-Pourçain, la Fédération viticole du Puy-de-Dôme, et les viticulteurs du vignoble Saint-Pourcinois et des Côtes d'Auvergne.

*Ce BSV est produit à partir d'observations ponctuelles. Il donne une tendance de la situation sanitaire régionale, celle-ci ne peut pas être transmise telle quelle à la parcelle. La Chambre régionale dégage toute responsabilité quant aux décisions prises par les agriculteurs concernant la protection de leurs cultures.*

*Action du plan Ecophyto piloté par les ministères en charge de l'agriculture, de l'écologie, de la santé et de la recherche, avec l'appui technique et financier de l'Office français de la Biodiversité .*

