

n° 12

5 juillet 2022

Viticulture Auvergne



À retenir cette semaine

Mildiou : rares symptômes observés, risque en baisse
 Oïdium : risque parcellaire, de faible à fort
 Black rot : risque quasi nul
 Tordeuses : le second vol est en cours, rares pontes et perforations observées
 Cicadelles vertes : le nombre reste en deçà du seuil
 botrytis : quelques petits foyers observés
 Maladies du bois : de nouveaux symptômes sur parcelles sensibles

BSV réalisé à partir des observations parcellaires des 2 vignobles suivis dans le cadre du réseau de parcelles en Auvergne-Rhône-Alpes. Observations effectuées par les membres du réseau BSV en application du protocole harmonisé national d'observations. Cette année, le réseau comprend 22 parcelles observées par 14 observateurs sur 5 cépages différents.

Données du réseau

15 parcelles renseignées, 13 dans le vignoble de Saint Pourçain, 2 dans le vignoble des Côtes d'Auvergne.

Le modèle de prévision de risque utilisé est RIMpro de Newfarm.

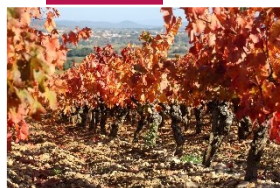
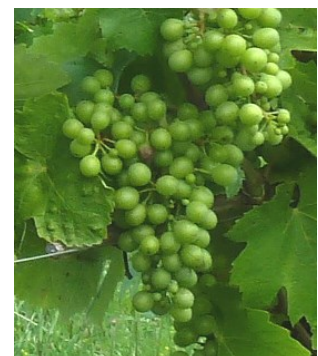
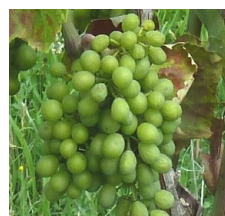
Stades phénologiques

Les grappes sont maintenant bien fermées. Ce même stade était atteint 15 jours plus tard l'année dernière et à la même période en 2020.

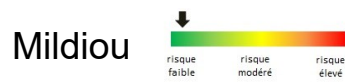
On peut donc s'attendre à ce que les premières baies vérees apparaissent la semaine prochaine. Et sans signe de stress hydrique cette année !



Stade fermeture de la grappe



Situation sanitaire



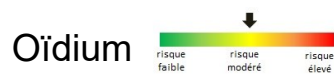
Quelques rares taches de mildiou sont observées, ainsi qu'un symptôme sur grappe, mais pour l'instant, rien de bien méchant. Le temps est annoncé sec pour les 2 semaines à venir, avec même des températures atteignant les 35°C la semaine prochaine. Si les prévisions n'évoluent pas, les rares symptômes de mildiou présents ne devraient pas se propager.



Taches de mildiou peu sporulantes



Symptômes sur grappes



Sur les parcelles où il est présent, l'oïdium semble se développer moins rapidement sur grappes que d'autres années. Il n'en demeure pas moins qu'il faut rester très vigilants. L'humidité souvent élevée le matin, et les températures chaudes l'après-midi sont des conditions très favorables à son développement.

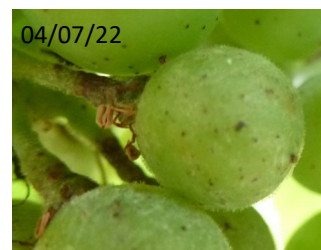
Un effeuillage soigné sur une face permet de ralentir fortement la propagation des symptômes



Symptômes d'oïdium à divers stades de gravité



Évolution des symptômes sur une baie



Pas de nouveau symptôme observé cette semaine. Du fait de l'absence de pluie annoncée ces prochains jours, le risque de contamination est maintenant quasi nul

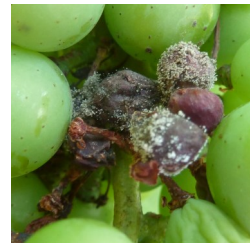
Situation sanitaire

Botrytis

On note la présence de quelques baies botrytisées sur un peu plus de parcelles. La cause est parfois une perforation de tordeuse de la grappe, mais le plus souvent la baie était intacte. La période de sec à venir devrait permettre de contenir les symptômes, mais le risque est latent.



Divers symptômes de botrytis



Cicadelles vertes

Les larves de cicadelles sont toujours en faible nombre, même si on atteint un maximum de 72 larves pour 100 feuilles. Les premiers symptômes de grillures apparaissent.

Premiers symptômes de grillures

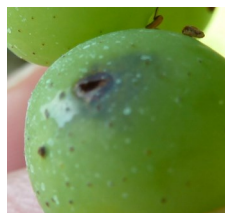


Tordeuses de la grappe

Le second vol est encore en cours mais semble diminuer. On observe encore de très rares pontes, et quelques perforations, mais peu nombreuses également. Le



Ponte fraîche



Perforations



Larve de tordeuse

risque principal est de permettre l'installation du botrytis.

die du

De nou-
ceps
tent des
bois,



2 manifestations différentes de maladies du bois sur une même parcelle.

symptômes de mala-
principalement de forme lente. Pour l'instant, seules les parcelles les



Mala-
bois

veaux présen-
dies du

plus sensibles présentent des cas.

Vu au vignoble

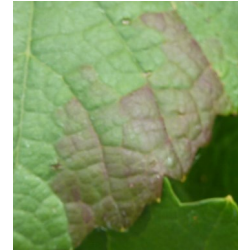


Sa présence est-elle bien venue (dévoreuses de ravageurs) ou inquiétante (en prenant la place des cochenilles autochtones ...)



Un invité dans le vignoble... fidèle au poste !

Devinette



Identifiez les photos sur lesquelles on voit

- Des grillures de cicadelles
- Des symptômes foliaires de maladies du bois
- Des carences en magnésium

Réponse la semaine prochaine.

Réponse à la devinette de la semaine dernière



Les taches sur cette baie sont-elles dues à

- des blessures/frottements ?
- des coups de soleil ?
- des thrips ?
- rien de particulier, c'est physiologique

Ces taches sont dues aux thrips, petit insecte piquant les végétaux pour se nourrir. Ces cicatrices résultent de la réaction des baies aux piqûres.

Pour en savoir plus, EcophytoPIC, le portail de la protection intégrée.
<http://viticulture.ecophytopic.fr/viticulture>

Toute reproduction même partielle est soumise à autorisation

Directeur de publication : Gilbert GUIGNAND, Président de la Chambre Régionale d'Agriculture Auvergne-Rhône-Alpes

Coordonnées du référent : François ROUDILLON - froudillon@allier.chambagri.fr

Animateur filière/Rédacteur : Véronique SARROT - vsarrot@allier.chambagri.fr

À partir d'observations réalisées par : les Chambres d'Agriculture Auvergne-Rhône-Alpes, en collaboration avec le syndicat des viticulteurs de Saint-Pourçain, la Fédération viticole du Puy-de-Dôme, et les viticulteurs du vignoble Saint-Pourcinois et des Côtes d'Auvergne.

Ce BSV est produit à partir d'observations ponctuelles. Il donne une tendance de la situation sanitaire régionale, celle-ci ne peut pas être transmise telle quelle à la parcelle. La Chambre régionale dégage toute responsabilité quant aux décisions prises par les agriculteurs concernant la protection de leurs cultures.

Action du plan Ecophyto piloté par les ministères en charge de l'agriculture, de l'écologie, de la santé et de la recherche, avec l'appui technique et financier de l'Office français de la Biodiversité .

