

n° 11

29 juin 2022

# Viticulture Auvergne

## À retenir cette semaine

Mildiou : contaminations potentielles lors des dernières pluies, les grappes deviennent moins sensibles  
 Oïdium : risque parcellaire, de faible à fort  
 Black rot : risque faible  
 Tordeuses : le second vol est en cours, premières pontes observées  
 Cicadelles vertes : le nombre reste en deçà du seuil  
 Maladie du bois : de nouveaux cas observés

BSV réalisé à partir des observations parcellaires des 2 vignobles suivis dans le cadre du réseau de parcelles en Auvergne-Rhône-Alpes. Observations effectuées par les membres du réseau BSV en application du protocole harmonisé national d'observations. Cette année, le réseau comprend 22 parcelles observées par 14 observateurs sur 5 cépages différents.

## Données du réseau

17 parcelles renseignées, 14 dans le vignoble de Saint Pourçain, 3 dans le vignoble des Côtes d'Auvergne.

Le modèle de prévision de risque utilisé est RIMpro de Newfarm.

## Stades phénologiques



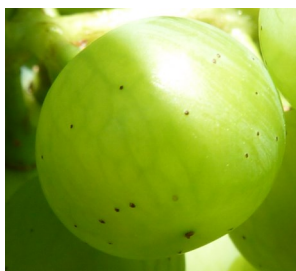
Belle charge en grappe

La fermeture des grappes est maintenant bien enclenchée. Avec la forte quantité d'eau tombée ces derniers jours, le début de la maturation des raisins ne devrait pas tarder. Déjà les baies deviennent translucides et laissent apparaître les « veines ». La vendange promet d'être belle, mis à part sur les secteurs où la grêle a encore sévi (21 juin)

sur le secteur de Verneuil, Contigny et Monétay (03). Les dégâts sont assez importants, les grappes sont très touchées, mais heureusement le feuillage est encore bien présent.



Stade fermeture de la grappe



Baie translucide



Dégâts de grêle



# Situation sanitaire



Du fait de cumuls de pluie très élevé sur tous les secteurs, des contaminations ont pu avoir lieu. On peut relativiser le risque du fait que le stock d'inoculum est réduit et que les grappes proches de la fermeture complète sont moins sensibles. Il n'en reste pas moins que les vignes mal protégées pourraient voir se développer des symptômes d'ici 10 à 15 jours. Ils devraient être limités sur grappes, mais le feuillage reste sensible.



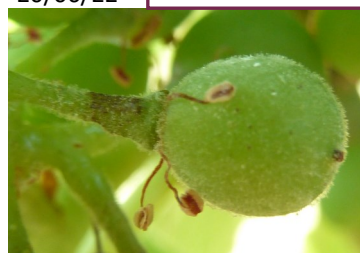
Le développement de l'oïdium a peut-être été ralenti du fait des fortes pluies de ces derniers jours, mais il est toujours bien actif. Les grappes à ce stade deviennent relativement résistantes à la contamination. Si une parcelle est indemne, elle ne devrait plus être touchée, ou alors faiblement et sans conséquence pour la récolte. En revanche, sur les parcelles déjà contaminées, les symptômes encore relativement faibles actuellement peuvent encore largement s'étendre.

Il est nécessaire d'évaluer la situation à la parcelle.

Symptômes d'oïdium à divers stades de gravité



Évolution des symptômes sur une baie



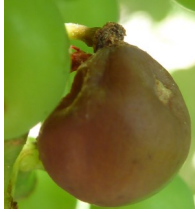
Pas de nouveau symptôme observé cette semaine. Des contaminations ont théoriquement pu avoir lieu lors du dernier épisode pluvieux, mais le risque est faible.



# Situation sanitaire

## Botrytis

On note la présence de quelques baies botrytisées sur de rares parcelles. Cela peut être dû à la présence de débris foliaires mal évacués, ou de perforations de larve de tordeuse. Ce n'est pas encore inquiétant, mais à surveiller : beaucoup d'humidité, et une forte charge des ceps.



Botrytis  
« entré » par  
une perfo de  
tordeuse



Botrytis dû aux  
débris fo-  
liaires ?

## Cicadelles vertes

Les larves de cicadelles sont toujours sous contrôle, et les symptômes foliaires discrets.



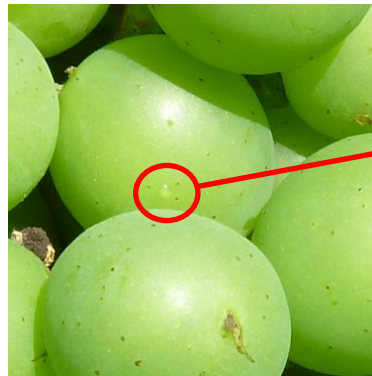
Exuvie de larve  
de cicadelle  
verte

## Tordeuses de la grappe

Malgré la pluie, le second vol est en cours. On observe de rares pontes fraîches, à peine une pour 100 grappes. C'est largement en dessous du seuil de nuisibilité, d'autant plus que la charge en grappe est belle. Le vol a cependant été perturbé par la pluie. Il faut donc attendre le comptage de la semaine prochaine pour bien estimer le risque.



Pontes fraîches



## Maladie du bois

Les symptômes sont encore un peu plus nombreux que la semaine dernière, mais uniquement sur les parcelles sensibles.



Cep apoplectique



Forma lente

# Vu au vignoble

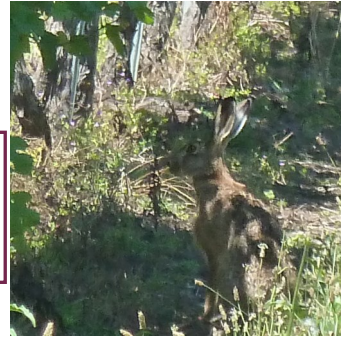


Érinose estivale

Dernier stade  
larvaire de  
cicadelle FD



Un invité  
dans le  
vignoble...



## Devinette



Les taches sur cette baie sont-elles dues à

- des blessures/frottements ?
- des coups de soleil?
- des thrips?
- rien de particulier, c'est physiologique

Réponse la semaine prochaine.

## Réponse à la devinette de la semaine dernière



Les taches sur ces baies sont-elles dues à

- des blessures/frottements ?
- des coups de soleil?
- un début de black rot?

Il s'agit de coups de soleil.

Pour en savoir plus, EcophytoPIC, le portail de la protection intégrée.  
<http://viticulture.ecophytopic.fr/viticulture>

*Toute reproduction même partielle est soumise à autorisation*

**Directeur de publication :** Gilbert GUIGNAND, Président de la Chambre Régionale d'Agriculture Auvergne-Rhône-Alpes

**Coordonnées du référent :** François ROUDILLON - froudillon@allier.chambagri.fr

**Animateur filière/Rédacteur :** Véronique SARROT - vsarrot@allier.chambagri.fr

**À partir d'observations réalisées par :** les Chambres d'Agriculture Auvergne-Rhône-Alpes, en collaboration avec le syndicat des viticulteurs de Saint-Pourçain, la Fédération viticole du Puy-de-Dôme, et les viticulteurs du vignoble Saint-Pourcinois et des Côtes d'Auvergne.

*Ce BSV est produit à partir d'observations ponctuelles. Il donne une tendance de la situation sanitaire régionale, celle-ci ne peut pas être transmise telle quelle à la parcelle. La Chambre régionale dégage toute responsabilité quant aux décisions prises par les agriculteurs concernant la protection de leurs cultures.*

*Action du plan Ecophyto piloté par les ministères en charge de l'agriculture, de l'écologie, de la santé et de la recherche, avec l'appui technique et financier de l'Office français de la Biodiversité .*

