

n° 10

21 juin 2022

Viticulture Auvergne

À retenir cette semaine

Mildiou : risque faible mais attention aux prochaines pluies
 Oïdium : risque parcellaire, de faible à fort
 Black rot : risque faible
 Tordeuses : le second vol semble débuter
 Cicadelles vertes : le nombre reste en deçà du seuil
 Maladie du bois : de nouveaux cas observés

BSV réalisé à partir des observations parcellaires des 2 vignobles suivis dans le cadre du réseau de parcelles en Auvergne-Rhône-Alpes. Observations effectuées par les membres du réseau BSV en application du protocole harmonisé national d'observations. Cette année, le réseau comprend 22 parcelles observées par 14 observateurs sur 5 cépages différents.

Données du réseau

14 parcelles renseignées, 12 dans le vignoble de Saint Pourçain, 2 dans le vignoble des Côtes d'Auvergne.

Le modèle de prévision de risque utilisé est RIMpro de Newfarm.

Stades phénologiques



Stade « petit pois »

La majorité des vignes est maintenant au stade « petit pois ». On observe toujours une hétérogénéité au sein d'un même cep, et apparaissent maintenant des signes de coulures, voire de millerandage. Cela n'est pas très marqué, et la charge en grappe reste belle.



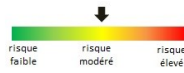
Léger millerandage



Grappes entre le stade « grain de plomb » et le stade « petit pois »

Situation sanitaire

Mildiou



De rares taches sont observées. Il s'agit à chaque fois de feuilles qui ont été mal protégées : en début de rang, ou sur rameaux au sol.

Malgré les fortes températures de ces derniers jours, le modèle prévoit des contaminations possibles lors des averses orageuses attendues d'ici la fin de semaine. L'importance des contaminations dépendra de la durée d'humectation, et ne devraient pas être très fortes. Il convient de rester vigilant, même si la sensibilité des grappes diminue.



Tache de mildiou en face supérieure et face inférieure, sur un rameau au sol. La tache n'est pas fructifère, sans doute du fait de la chaleur passée.



Oïdium



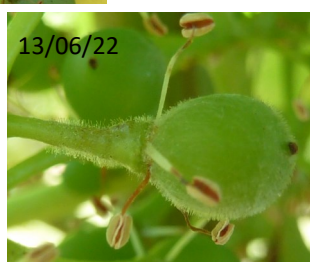
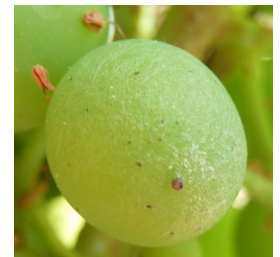
La météo actuelle est particulièrement favorable à l'oïdium. Les fortes températures n'ont pas perturbé son développement, tout au plus freiné. Les symptômes sur grappes sont visibles sur les parcelles touchées précocement. A ce stade, les symptômes peuvent encore s'étendre largement sur la grappe, et dans une moindre mesure au sein du cep. Mais c'est une maladie à foyer, cela signifie que les ceps voisins seront pas ou peu contaminés. L'importance des dégâts dépend donc du nombre de ceps touchés, d'où l'intérêt de surveiller vos parcelles les plus sensibles.



Tache d'oïdium plus ou moins visible selon l'inclinaison de la feuille

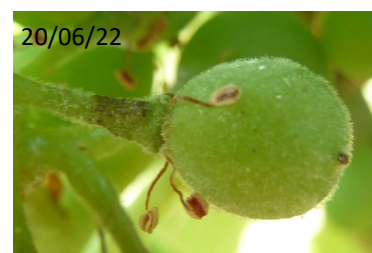


Symptômes sur grappe en train de s'étendre; il s'agit de la même grappe que la semaine dernière.



13/06/22

Évolution des symptômes sur une baie



20/06/22

Situation sanitaire



Pas de nouveau symptôme observé cette semaine. La météo des prochains jours lui est favorable, mais le risque de contamination diminue maintenant, et s'il y a contamination, les dégâts seraient peu importants.

Cicadelles vertes

Les larves de cicadelles sont toujours en nombre très faible, largement en dessous du seuil de nuisibilité. Pour l'instant, on ne voit pas apparaître de symptômes de grillures sur feuille.



Dernier stade larvaire, on voit nettement les amorces d'ailes.

Tordeuses de la grappe

Il semblerait que le second vol soit en train de reprendre. On observe déjà de rares perforations causées par la première génération de larve. Il y a eu un décalage entre la vigne et l'insecte, ce qui fait que les dernières pontes ont eu lieu alors que les baies étaient déjà formées.

On rappelle que le piégeage des adultes seul n'est pas une méthode fiable pour déterminer la pression du ravageur, il n'est pas corrélé avec la population totale sur un secteur. La méthode la plus fiable est le comptage des pontes pour 100 grappes observées. Les premières pontes de la 2ème génération devrait être observées 4 la semaine prochaine.



Perforation en première génération

Maladie du bois

Les symptômes se font plus nombreux sur les parcelles les plus sensibles. C'est un peu tôt en saison mais ils sont encore peu nombreux

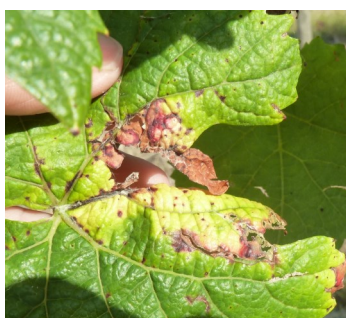
Évolution des symptômes de maladies du bois



1ers symptômes sur grappes



Vu au vignoble



Excoriose sur feuille

Début de carence en magnésium, sur cépage blanc



Vu au vignoble (suite)



Éclosion de petites araignées



Devinette



Les taches sur ces baies sont-elles dues à

- des blessures/frottements ?
- des coups de soleil?
- un début de black rot?

Réponse la semaine prochaine.

Réponse à la devinette de la semaine dernière



Les cicatrices noirâtres visibles sur la baie sont-elles dues à une action physique ou biologique?

Il s'agit d'action biologique puisque c'est un petit ravageur qui est le responsable de ses « cicatrice sur la baie, le thrips. On peut les voir aussi sur les limbes et pétioles des feuilles.

Pour en savoir plus, EcophytoPIC, le portail de la protection intégrée.
<http://viticulture.ecophytopic.fr/viticulture>

Toute reproduction même partielle est soumise à autorisation

Directeur de publication : Gilbert GUIGNAND, Président de la Chambre Régionale d'Agriculture Auvergne-Rhône-Alpes

Coordonnées du référent : François ROUDILLON - froudillon@allier.chambagri.fr

Animateur filière/Rédacteur : Véronique SARROT - vsarrot@allier.chambagri.fr

À partir d'observations réalisées par : les Chambres d'Agriculture Auvergne-Rhône-Alpes, en collaboration avec le syndicat des viticulteurs de Saint-Pourçain, la Fédération viticole du Puy-de-Dôme, et les viticulteurs du vignoble Saint-Pourcinois et des Côtes d'Auvergne.

Ce BSV est produit à partir d'observations ponctuelles. Il donne une tendance de la situation sanitaire régionale, celle-ci ne peut pas être transmise telle quelle à la parcelle. La Chambre régionale dégage toute responsabilité quant aux décisions prises par les agriculteurs concernant la protection de leurs cultures.

Action du plan Ecophyto piloté par les ministères en charge de l'agriculture, de l'écologie, de la santé et de la recherche, avec l'appui technique et financier de l'Office français de la Biodiversité .

