

n° 9

14 juin 2022

Viticulture Auvergne



À retenir cette semaine

Mildiou : risque faible vu les conditions météo à venir
 Oïdium : risque à mesurer à la parcelle
 Black rot : risque faible
 Tordeuses : risque faible
 Cicadelles vertes : le nombre augmente mais reste en deçà du seuil
 Maladie du bois : pas de nouveau cas.

BSV réalisé à partir des observations parcellaires des 2 vignobles suivis dans le cadre du réseau de parcelles en Auvergne-Rhône-Alpes. Observations effectuées par les membres du réseau BSV en application du protocole harmonisé national d'observations. Cette année, le réseau comprend 22 parcelles observées par 14 observateurs sur 5 cépages différents.

Données du réseau

1 parcelles renseignées, 13 dans le vignoble de Saint Pourçain, 2 dans le vignoble des Côtes d'Auvergne.

Le modèle de prévision de risque utilisé est RIMpro de Newfarm.

Stades phénologiques



Grappes entre le stade « grain de plomb » et le stade « petit pois »



La vigne se situe maintenant entre les stades « grain de plomb » et « petit

pois ». Les grappes sont belles, sans coulure ni millerandage marqués. Sur quelques parcelles les débris foliaires ont mal été évacués, mais cela reste marginal. On rappelle que les débris foliaires peuvent être plus tard une source de contamination au botrytis. Pour l'instant, la vendange promet d'être belle !

Grappe avec débris foliaires mal évacués, porte d'entrée éventuelle du botrytis



Situation sanitaire



Il n'y a pas de nouvelle tache observée. Le temps de ces prochains jours sera chaud (voire très chaud) et sec. Dans ces conditions, il n'y aura pas de nouvelle contamination. Après un épisode de forte chaleur, il faut que le champignon se réhydrate avant de pouvoir être en état de contaminer à nouveau. En d'autres termes, les premières pluies après la vague de chaleur ne seront pas forcément contaminantes. Si l'on rajoute à cela que l'inoculum initial diminue, et que l'on se rapproche du stade début fermeture de la grappe, on peut se dire qu'il n'y aura sans doute pas de forte attaque de mildiou cette année.



Taches de mildiou en face sup et face inf. Photos 2017

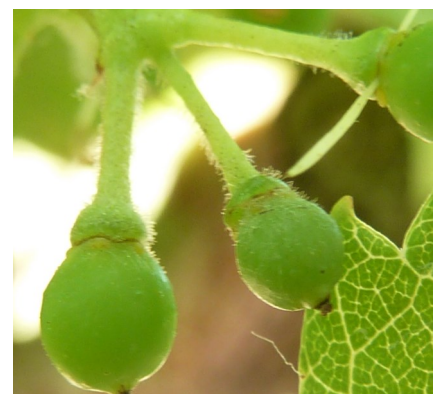
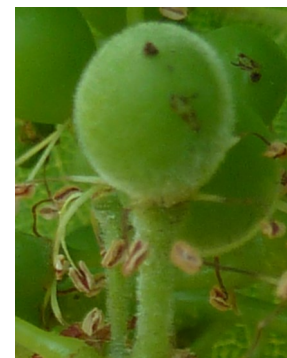


Sur les parcelles déjà contaminées, l'oïdium continue son inexorable progression. Sur les parcelles touchées le plus précocement, des grappes commencent à montrer des symptômes d'oïdium. Les grappes contaminées en premier sont en général celle à proximité immédiate des feuilles contaminées.

Attention, si les fortes chaleurs freinent le mildiou, il n'en est pas de même de l'oïdium ! Il supporte très bien des températures élevées et des humidités basses. Il sera vaguement ralenti, mais pourra repartir ensuite sans aucun souci !



Symptômes d'oïdium sur grappes : on distingue le mycélium « rampant » à la surface des baies, formant le poudrage blanc-gris, et les conidiophores, structures se dressant à la surface des baies, et portant les conidies (spores).



Situation sanitaire

Black Rot



Les premières taches ont été observées sur une parcelle abandonnée. Les conditions sont bien particulières sur cette parcelle (présence de baies momifiées, sources d'inoculum) et ne présage pas du risque sur les parcelles « normales ». Les conditions chaudes et sèches à venir lui sont défavorables; le risque général est donc en baisse.



Black rot sur feuille, à proximité de baies momifiées, source d'inoculum.



Taches de black rot avec pycnides

Cicadelles vertes

Les larves sont plus visibles cette semaine, il en a été dénombrées jusqu'à 82 pour 100 feuilles. En général, le chiffre tourne plutôt autour de 20-30 larves pour 100 feuilles. On se situe toujours en dessous du seuil de nuisibilité, fixé à 100 larves pour 100 feuilles. Etant donné que c'est l'accumulation des piqûres des larves qui provoque les symptômes, et que pour l'instant il n'y a eu que très peu de larves, on peut supposer qu'il y a peu de chance d'avoir de forts symptômes cette année. D'autant plus que les fortes chaleurs à venir pourraient ne pas leur être favorables ...

Larves de cicadelles vertes, de stades larvaires différents



Tordeuses de la grappe

Le second vol n'a toujours pas commencé. On peut encore voir ça et là des restes de glomérules, mais il n'y a pas d'impact pour l'instant sur la récolte.

Vu au vignoble

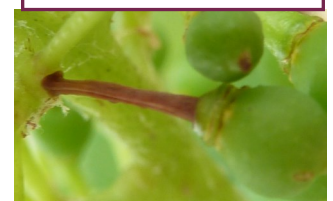


Les symptômes de chlorose ferrique se généralisent sur les secteurs sensibles

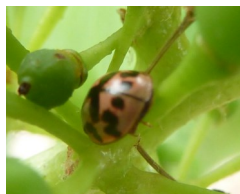


Feuille panachée : virose du court-noué ?

Pourriture pédonculaire



Vu au vignoble (suite)

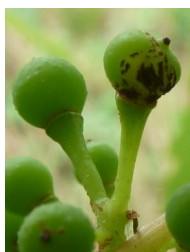


Une coccinelle pas très autochtone...

Les sauterelles arrivent ...
Vont-elle faire des dégâts
cette année?



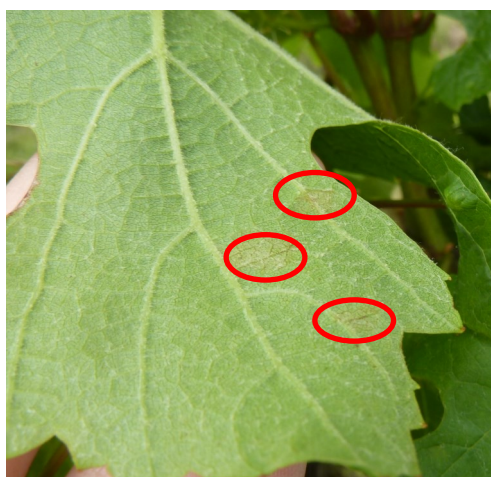
Devinette



Les cicatrices noirâtres visibles sur la baie sont-elles dues à une action physique ou biologique?

Réponse la semaine prochaine.

Réponse à la devinette de la semaine dernière



Combien voyez-vous de tache d'oïdium sur la
feuille ci-contre ?

Les taches ne sont pas très visibles car peu sporulentes et peu étalées. Mais à la parcelle, on les distingue mieux en faisant varier la lumière dessus : c'est en lumière rasante qu'on voit le mieux.

Pour en savoir plus, EcophytoPIC, le portail de la protection intégrée.
<http://viticulture.ecophytopic.fr/viticulture>

Toute reproduction même partielle est soumise à autorisation

Directeur de publication : Gilbert GUIGNAND, Président de la Chambre Régionale d'Agriculture Auvergne-Rhône-Alpes

Coordonnées du référent : François ROUDILLON - froudillon@allier.chambagri.fr

Animateur filière/Rédacteur : Véronique SARROT - vsarrot@allier.chambagri.fr

À partir d'observations réalisées par : les Chambres d'Agriculture Auvergne-Rhône-Alpes, en collaboration avec le syndicat des viticulteurs de Saint-Pourçain, la Fédération viticole du Puy-de-Dôme, et les viticulteurs du vignoble Saint-Pourcinois et des Côtes d'Auvergne.

Ce BSV est produit à partir d'observations ponctuelles. Il donne une tendance de la situation sanitaire régionale, celle-ci ne peut pas être transmise telle quelle à la parcelle. La Chambre régionale dégage toute responsabilité quant aux décisions prises par les agriculteurs concernant la protection de leurs cultures.

Action du plan Ecophyto piloté par les ministères en charge de l'agriculture, de l'écologie, de la santé et de la recherche, avec l'appui technique et financier de l'Office français de la Biodiversité .

