

n° 8

8 juin 2022

Viticulture Auvergne



À retenir cette semaine

Mildiou : rares taches observées, mais risque modéré car pas de pluie
 Oïdium : nouveaux symptômes observés risque modéré à élevé selon historique
 Black rot : risque en hausse, mais reste faible du fait de l'absence d'historique
 Tordeuses : risque faible
 Cicadelles vertes : larves observées en nombre très faible
 Maladie du bois : premier symptôme observé

BSV réalisé à partir des observations parcellaires des 2 vignobles suivis dans le cadre du réseau de parcelles en Auvergne-Rhône-Alpes. Observations effectuées par les membres du réseau BSV en application du protocole harmonisé national d'observations. Cette année, le réseau comprend 22 parcelles observées par 14 observateurs sur 5 cépages différents.

Données du réseau

15 parcelles renseignées, 12 dans le vignoble de Saint Pourçain, 3 dans le vignoble des Côtes d'Auvergne.

Le modèle de prévision de risque utilisé est RIMpro de Newfarm.

Stades phénologiques



Stade nouaison



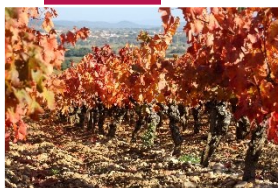
Stade « grain de plomb »



La floraison s'achève sur toutes les parcelles, les plus précoces en sont au stade « grain de plomb ». Elle s'est a priori déroulée sans mal, malgré le fort épisode orageux que nous avons traversé. Nos deux vignobles n'ont cependant pas totalement réchappé à la grêle. Le secteur sud du vignoble Saint Pourcinois (notamment Fourilles) a été impacté. Il est pour l'instant difficile d'établir une estimation des dégâts. Dans le Puy-de-Dôme, la situation est très variable, avec un secteur très touché (plus que les baguettes) et d'autres secteurs avec des impacts sans gravité.

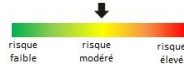


Dégâts causés par la grêle. Le trou sur la feuille donne une idée de la taille des grêlons !



Situation sanitaire

Mildiou



De rares taches sont signalées. Des contaminations ont pu avoir lieu lors de l'épisode orageux, notamment les 4 et 5 juin. Les niveaux de contaminations modélisés ne sont cependant pas très élevés. Du fait d'un temps plus calme, il n'y a pas de nouvelles contaminations prévues pour les jours à venir.

Oïdium



Cette semaine, 4 nouvelles parcelles hors réseau ont des symptômes d'oïdium plus ou moins étalés : cela va de juste une seule petite tache sur le cep à plusieurs feuilles largement touchées. Les parcelles en question sont toutes à historique. Cela signifie que la pression oïdium est bien présente, surtout sur les parcelles sensibles (chardonnay notamment)

Le temps actuel convient parfaitement à son développement rapide : une chaleur modérée et de l'humidité. Soyez vigilants, la vigne est encore très réceptive.



Symptômes d'oïdium à divers degrés de gravité.



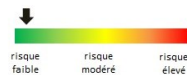
Les symptômes sont tellement étendus sur cette feuille qu'ils sont visibles en face supérieure.



La plupart du temps, les symptômes ne sont pas, ou très peu visibles en face supérieure de la feuille.

Situation sanitaire

Black Rot



Aucune tache n'a encore été observée, y compris sur une parcelle abandonnée à historique. Le stade actuel de la vigne est encore hautement sensible, des contaminations ont pu avoir lieu lors des dernières pluies.

Cicadelles de la flavescence dorée

Les larves sont majoritairement à un stade plus avancé, elles sont donc moins facilement visibles.

Larve de cicadelles de la flavescence dorée



Cicadelles vertes

Les larves de cicadelles sont toujours en nombre très faible. Elles sont curieusement en grande majorité aux tous premiers stades larvaires, alors qu'à cette période, on devrait voir plus de larves aux derniers stades. La prédation est-elle efficace ?



Tordeuses de la grappe

Le vol des adultes a été faible cette semaine, mais cela n'est pas étonnant : le vent et la pluie les perturbent fortement. Cette semaine étant annoncée plus calme, le nombre devrait augmenter dans le prochain BSV.

Maladie du bois

Un premier cep atteint de la forme apoplectique a été observé.

Cela semble contre intuitif, puisqu'il y a eu de l'eau et pas de forte chaleur. Les conditions d'apparition de cette maladie semblent bien obscures, et malheureusement, il semblerait que nombreuses soient les conditions propices à sa forte expression ...

Cep apoplectique



Vu au vignoble

Après l'adulte, la ponte, voici la larve de chrysope !



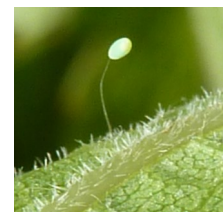
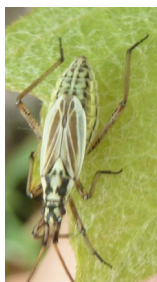
Devinette

Combien voyez-vous de tache d'oïdium sur la feuille ci-contre ?



Réponse la semaine prochaine.

Réponse à la devinette de la semaine dernière



Parmi les 3 insectes ci-contre, lequel a pondu l'œuf sur la photo de droite ?

C'est le gros insecte vert, une chrysope, auxiliaire bien connu ! La larve vorace mange de nombreux ravageurs, dont les acariens, et les pucerons.

Pour en savoir plus, EcophytoPIC, le portail de la protection intégrée.
<http://viticulture.ecophytopic.fr/viticulture>

Toute reproduction même partielle est soumise à autorisation

Directeur de publication : Gilbert GUIGNAND, Président de la Chambre Régionale d'Agriculture Auvergne-Rhône-Alpes

Coordonnées du référent : François ROUDILLON - froudillon@allier.chambagri.fr

Animateur filière/Rédacteur : Véronique SARROT - vsarrot@allier.chambagri.fr

À partir d'observations réalisées par : les Chambres d'Agriculture Auvergne-Rhône-Alpes, en collaboration avec le syndicat des viticulteurs de Saint-Pourçain, la Fédération viticole du Puy-de-Dôme, et les viticulteurs du vignoble Saint-Pourcinois et des Côtes d'Auvergne.

Ce BSV est produit à partir d'observations ponctuelles. Il donne une tendance de la situation sanitaire régionale, celle-ci ne peut pas être transmise telle quelle à la parcelle. La Chambre régionale dégage toute responsabilité quant aux décisions prises par les agriculteurs concernant la protection de leurs cultures.

Action du plan Ecophyto piloté par les ministères en charge de l'agriculture, de l'écologie, de la santé et de la recherche, avec l'appui technique et financier de l'Office français de la Biodiversité .

