

n° 6

24 mai 2022

Viticulture Auvergne



À retenir cette semaine

Mildiou : pas de tache observée, temps sec = risque faible
 Oïdium : 1ers symptômes observés, début de la surveillance des parcelles
 Black rot : faibles risques
 Tordeuses : premiers glomérules observés, en dessous du seuil
 Cicadelles de la flavescence dorée : larves observées en plus grand nombre
 Cicadelles vertes : larves observées, largement en dessous du seuil

BSV réalisé à partir des observations parcellaires des 2 vignobles suivis dans le cadre du réseau de parcelles en Auvergne-Rhône-Alpes. Observations effectuées par les membres du réseau BSV en application du protocole harmonisé national d'observations. Cette année, le réseau comprend 22 parcelles observées par 14 observateurs sur 5 cépages différents.

Données du réseau

15 parcelles renseignées, 12 dans le vignoble de Saint Pourçain, 3 dans le vignoble des Côtes d'Auvergne.

Le modèle de prévision de risque utilisé est RIMpro de Newfarm.

Stades phénologiques

Début
floraison

La vigne s'est
bien développé
en une se-
maine !

La pousse est toujours très active. Les conditions sont pour le moment très bonnes : il y a de la chaleur et un peu d'eau. Les rameaux commencent à toucher le fil du haut.

Les coups de vent ont cependant provoqué un peu de casse, mais ne nous plaignons pas trop, nous sommes pour l'instant passé à côté de la grêle (ou presque cf photo ci-contre) ! La floraison a débuté sur la quasi-totalité des parcelles. Le temps à venir ces prochains jours est doux et sec, parfait pour qu'elle se passe le mieux possible !



Quelques im-
pacts de grêle



Situation sanitaire



Toujours pas de tache observée, y compris sur les témoins non traités. Les modèles ne prévoient pas de contamination en cours. Le temps devrait être sec ces prochains jours, les risques de contaminations sont donc très faibles.

Le facteur important pour qu'il y ait contamination est la durée d'humectation, plus que la quantité de pluie tombée. S'il pleut peu mais sur plusieurs heures d'affilée, il pourra y avoir des contaminations. Tandis que lors d'averses orageuses, conséquentes mais courtes, la végétation peut très vite sécher, notamment s'il y a du vent. Il a donc moins de possibilités de contamination.



Des taches d'oïdium ont été observées sur une autre parcelle de chardonnay, également à historique. Il n'y a le plus souvent pour l'instant qu'une feuille touchée par cep, mais ces taches sont apparues avant la floraison. Le risque de contamination des grappes est donc élevé, d'autant plus que les conditions climatiques des prochains jours lui sont particulièrement favorables.

Il faut être très vigilant et regarder de près ses parcelles les plus à risque. Les taches toutes jeunes sont certes difficiles à observer, mais dès qu'elles sont âgées d'une semaine ou deux et bien sporulentes, elles sont facilement observables À conditions de tourner les feuilles !



Jeunes taches d'oïdium, difficilement visibles



Il y avait du vent lors de l'observation. Les conidies (spores) étaient détachées, il ne restait que le mycélium. Les « chapelets » de conidies forment le « poudrage blanc-grisâtre », qui est absent ou léger dans ces conditions. L'observation est donc plus malaisée.



Taches vieilles et déjà très étalées. Elles sont très facilement visibles d'autant plus qu'en absence de vent, le « poudrage » est bien visible !



Situation sanitaire



Un ébourgeonnage soigné peut permettre de limiter la propagation de l'oïdium en supprimant des petits rameaux contaminés, et en permettant l'aération de la tête du cep

Black Rot



Le champignon du black rot à besoin d'une forte humidité pour se développer. Le temps devrait être sec dans les jours à venir; il n'y a donc que peu de chance qu'il y ait des contaminations. On se rapproche du stade de grande sensibilité, à savoir la nouaison.

Cicadelles de la flavescence dorée

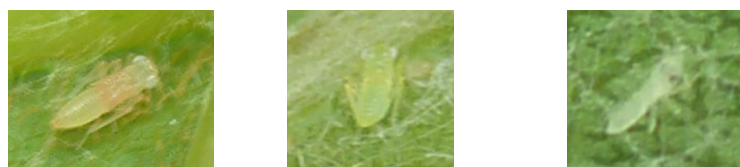
Les populations de larves sont importantes à Louchy (03) et plus faibles ailleurs. Sur ce secteur, on en trouve fréquemment plusieurs par feuilles, et sur de nombreuses feuilles par cep.



Différents stades larvaires de cicadelles de la flavescence dorée

Cicadelles vertes

Elles sont plus difficilement observables lorsqu'il pleut. Il en a été vu sur seulement 3 parcelles, et en nombre largement en dessous des seuils de risque : au maximum 20 pour 100 feuilles



Différents stades larvaires de cicadelles vertes

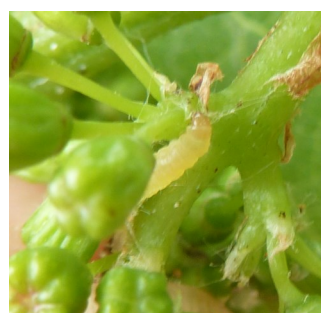
Tordeuses de la grappe

On commence à voir les premiers glomérules. Le seuil de risque n'est dépassé sur aucune parcelle du réseau. Il y en a au maximum 10 pour 100 grappes.

La première génération ne pose en général pas de problème, car la vigne peut compenser les éventuelles pertes par la suite. Il faudra cependant poursuivre le comptage des glomérules la semaine prochaine.



3 glomérules sur une même grappe



Glomerule avec sa larve d'eudémis

Vu au vignoble



Cigare, façonné par un charançon. Le cigariier enroule les feuilles de vigne pour protéger ses œufs, pondus à l'intérieur.

Chrysope adulte, dont la larve est une redoutable dévoreuse d'acariens et larves de toutes sortes, et de ce fait, solide auxiliaire du vigneron



BNI : bestiole non identifiée, sans doute une larve de puceron.

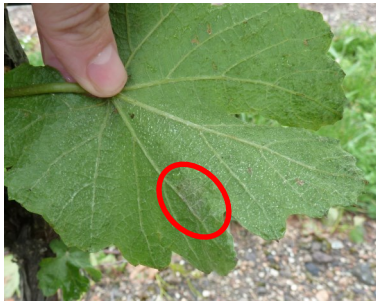
Devinette



De quoi sont atteintes ces feuilles ?

Réponse la semaine prochaine.

Réponse à la devinette de la semaine dernière



Petit entrainement : où se trouvent les taches d'oidium ? Il y en a une par feuille.



Ce n'est pas facile à voir sur photo, mais beaucoup plus net à la paille.

Pour en savoir plus, EcophytoPIC, le portail de la protection intégrée.
<http://viticulture.ecophytopic.fr/viticulture>

Toute reproduction même partielle est soumise à autorisation

Directeur de publication : Gilbert GUIGNAND, Président de la Chambre Régionale d'Agriculture Auvergne-Rhône-Alpes

Coordonnées du référent : François ROUDILLON - froudillon@allier.chambagri.fr

Animateur filière/Rédacteur : Véronique SARROT - vsarrot@allier.chambagri.fr

À partir d'observations réalisées par : les Chambres d'Agriculture Auvergne-Rhône-Alpes, en collaboration avec le syndicat des viticulteurs de Saint-Pourçain, la Fédération viticole du Puy-de-Dôme, et les viticulteurs du vignoble Saint-Pourcinois et des Côtes d'Auvergne.

Ce BSV est produit à partir d'observations ponctuelles. Il donne une tendance de la situation sanitaire régionale, celle-ci ne peut pas être transmise telle quelle à la parcelle. La Chambre régionale dégage toute responsabilité quant aux décisions prises par les agriculteurs concernant la protection de leurs cultures.

Action du plan Ecophyto piloté par les ministères en charge de l'agriculture, de l'écologie, de la santé et de la recherche, avec l'appui technique et financier de l'Office français de la Biodiversité.

