

n° 2

26 avril 2022

Viticulture Auvergne



À retenir cette semaine

Mildiou : œufs d'hiver à peine mûrs et pas ou peu de pluies annoncées = pas de risque

Oïdium : risque modéré de contamination si pluies supérieures à 2 mm

Excoriose : risque de contamination faible

Mange-bourgeons : fin de la période de risque

BSV réalisé à partir des observations parcellaires des 2 vignobles suivis dans le cadre du réseau de parcelles en Auvergne-Rhône-Alpes. Observations effectuées par les membres du réseau BSV en application du protocole harmonisé national d'observations. Cette année, le réseau comprend 22 parcelles observées par 14 observateurs sur 5 cépages différents.

Données du réseau

15 parcelles renseignées, 13 dans le vignoble de Saint Pourçain, 2 dans le vignoble des Côtes d'Auvergne.

Le modèle de prévision de risque utilisé est RIMpro de Newfarm.

Stades phénologiques



Grande variété des stades phénologiques présents



Stade 3 feuilles étalées bour-

Stade éclatement du bourgeon

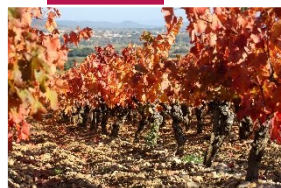
Belle sortie des inflorescences



Il n'y a pas de grande évolution par rapport à la semaine dernière. De nombreux bourgeons sont encore en train de sortir, et on voit assez souvent des « trous » c'est-à-dire des bourgeons pas encore débourrés. Est-ce une conséquence du gel, ou tout du moins de la période de froid?

Ceux les plus avancés sont au stade 2-3 feuilles étalées. Les parcelles en conditions les plus froides montrent des signes de stress, limités. Les feuilles sont fines et vert pâle. Cela devrait s'améliorer la semaine prochaine, des températures douces sont annoncées.

La sortie des grappes s'annonce belle.



Situation sanitaire



Aucun symptôme n'a été observé. Avec le temps doux et sec des prochains jours, il ne devrait pas y avoir de contamination.



Les œufs continuent lentement à murir. D'après le modèle de prévision des risques, les dernières pluies n'ont pas entraîné de contamination. Il n'y a pas ou peu de pluie annoncée pour les prochains jours, donc pas de risque de contamination.



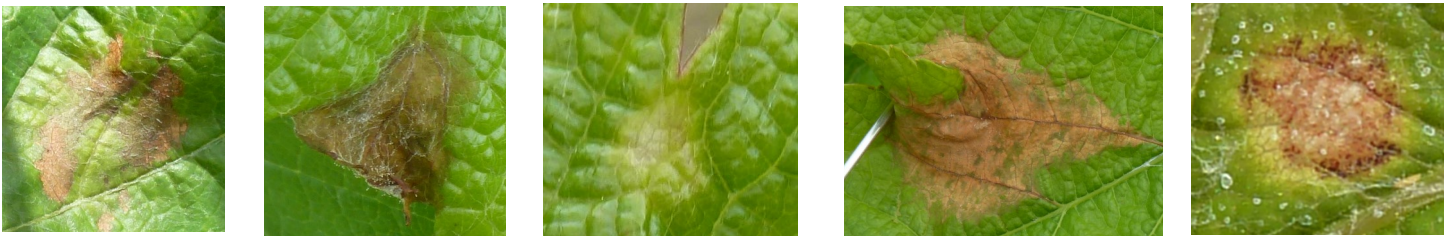
Il est difficile de savoir si les dernière pluies ont entraîné des contaminations, même si le risque était globalement faible. Seule la recherche des tous premiers symptômes permet de savoir (après-coup) qu'il y a bien eu contamination. Il faut cependant attendre qu'il y ait plus de feuilles étalées pour commencer la surveillance.

Tordeuses de la grappe

Un seul piégeur a réalisé un relevé hebdomadaire qui est de 22 papillons. Le 1er vol a bel et bien commencé.

Devinette

Parmi ces taches, une seule est du mildiou. Saurez-vous la retrouver ?



Réponse la semaine prochaine.

Pour en savoir plus, EcophytoPIC, le portail de la protection intégrée.
<http://viticulture.ecophytopic.fr/viticulture>

Toute reproduction même partielle est soumise à autorisation

Directeur de publication : Gilbert GUIGNAND, Président de la Chambre Régionale d'Agriculture Auvergne-Rhône-Alpes

Coordonnées du référent : François ROUDILLON - froudillon@allier.chambagri.fr

Animateur filière/Rédacteur : Véronique SARROT - vsarrot@allier.chambagri.fr

À partir d'observations réalisées par : les Chambres d'Agriculture Auvergne-Rhône-Alpes, en collaboration avec le syndicat des viticulteurs de Saint-Pourçain, la Fédération viticole du Puy-de-Dôme, et les viticulteurs du vignoble Saint-Pourcinois et des Côtes d'Auvergne.

Ce BSV est produit à partir d'observations ponctuelles. Il donne une tendance de la situation sanitaire régionale, celle-ci ne peut pas être transmise telle quelle à la parcelle. La Chambre régionale dégage toute responsabilité quant aux décisions prises par les agriculteurs concernant la protection de leurs cultures.

Action du plan Ecophyto piloté par les ministères en charge de l'agriculture, de l'écologie, de la santé et de la recherche, avec l'appui technique et financier de l'Office français de la Biodiversité .

