

n°28

Date de publication
14 septembre 2022

Date d'observation
12 septembre 2022

Grandes cultures



À retenir cette semaine

- **Colza**

- Les parcelles de colza poursuivent leur développement dans un contexte relativement clément d'un point de vue hydrique. Les stades varient de 1 feuille à 8 feuilles avec des irrégularités de levée variables selon les situations.
- Des signalements de morsures d'altises sur feuilles sont, cette semaine encore, remontés dans le réseau. Ces morsures restent toutefois peu intenses et sont engendrées par les grosses altises contrairement à la semaine dernière où les morsures étaient liées aux petites altises dont leurs vols semblent maintenant derrière nous. Vigilance accrue dans les parcelles encore en phase de sensibilité dans les jours à venir avec le pic de vol dans la région généralement attendu autour du 20/09.
- Quelques signalements de pucerons verts au sein du réseau et des signalements d'attaques de punaises hors réseau. Maintenir la vigilance dans les parcelles.



Crédit photo : Réseau des Chambres d'Agriculture



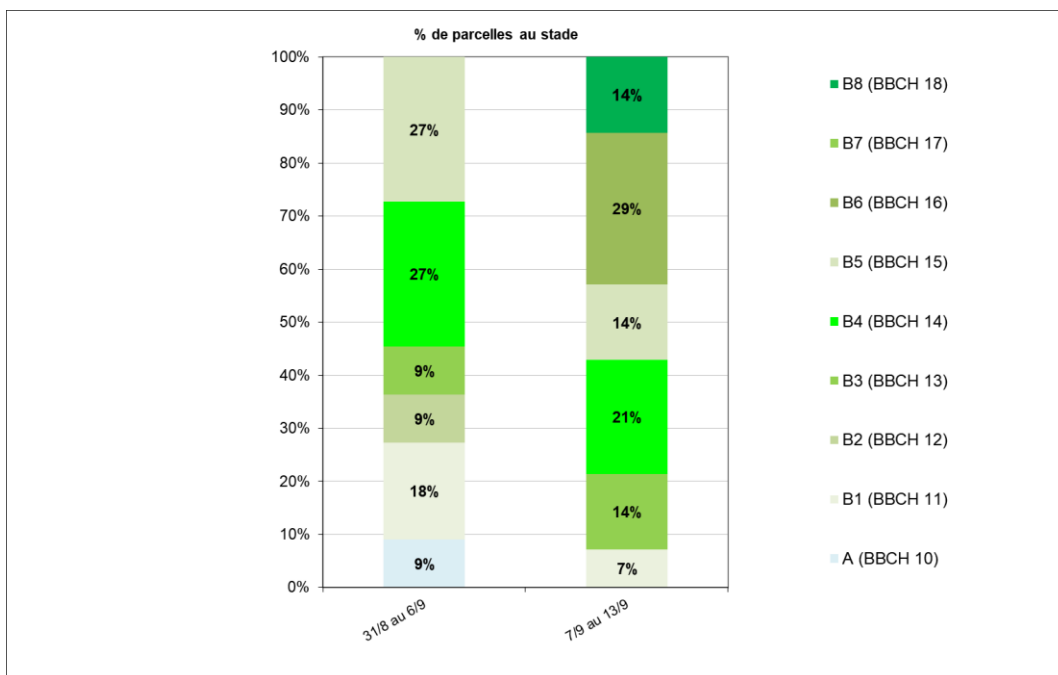


Réseau 2021-2022

Le réseau est à ce jour composé de 16 parcelles dont 14 qui ont fait l'objet d'une observation cette semaine :

- 9 parcelles dans l'Allier (03)
- 5 parcelles dans le Puy-de-Dôme (63)

Stade des colzas



Parmi les 14 parcelles observées, on compte :

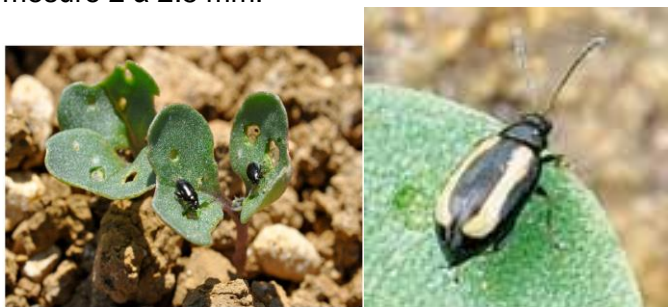
- 1 parcelle à 1 feuille vraie (stade B1 ou BBCH 11) ;
- 2 parcelles à 3 feuilles vraies (stade B3 ou BBCH 13) ;
- 3 parcelles à 4 feuilles vraies (stade B4 ou BBCH 14) ;
- 2 parcelles à 5 feuilles vraies (stade B5 ou BBCH 15) ;
- 4 parcelles à 6 feuilles vraies (stade B6 ou BBCH 16) ;
- 2 parcelles à 8 feuilles vraies (stade B8 ou BBCH 18).

Observations ravageurs

- **Altises des crucifères ou petites altises**

Reconnaissance

Il s'agit d'un petit coléoptère noir ou bicolore (noir, avec 1 ou 2 bandes longitudinales jaunes sur chaque élytre). Il mesure 2 à 2.5 mm.



Petites altises noires du colza (gauche) et bicolore (droite). Morsures circulaires visibles (L. Jung, Terres Inovia)

Période de risque : depuis la levée jusqu'au stade 3 feuilles

Seuil indicatif de risque : 8 pieds sur 10 portant des morsures et ¼ de la surface foliaire détruite.

Piégeage : 1 seule parcelle du réseau signale la capture de l'insecte à hauteur de 2 individus.

Analyse du risque : contrairement à la semaine passée, très peu de petites altises ont été repérées au sein du réseau marquant probablement la fin des vols. On considérera le risque faible à l'échelle du réseau.



Levier agronomique : dans les zones où des repousses de colza sont présentes, la destruction de celles-ci entraîne un déplacement des populations de petites altises vers les parcelles nouvellement semées. Il est donc recommandé de maintenir les repousses sur les parcelles à proximité des parcelles de colza.

- **Altises d'hiver ou grosses altises ADULTES : Piégeage et feuilles**

Reconnaissance

Il s'agit d'un gros coléoptère de 3 à 5 mm de long au corps noir et brillant avec des reflets bleus métalliques sur le dos. Les extrémités des pattes, des antennes et de la tête sont roux dorés. Elle est reconnaissable aussi par des « grosses cuisses » qui lui permettent de sauter pour se déplacer dans la parcelle.



Grosse altise adulte (Crédit : L. Jung, Terres Inovia)

Piégeage : sur 13 parcelles observées, 5 parcelles signalent des captures en cuvette à une hauteur moyenne de 2,6 individus (min : 1 ; max : 9).

Observation de dégâts sur plantes

5 parcelles sur 8 présentent des plantes avec des morsures d'altises. Le taux de plantes touchées sur ces parcelles est en moyenne de 21,2% (de 1% à 60%).

Sur 7 parcelles concernées, la surface foliaire détruite en cœur de parcelle représente 0,8% de la surface foliaire totale (2% maximum sur la parcelle la plus touchée).

1 parcelle présente une surface foliaire détruite plus importante en bordure de parcelle à une hauteur de 5%.

Seuil indicatif de risque : 8 pieds sur 10 avec des morsures sur 25% de la surface foliaire. En cas de levée tardive (après le 1^{er} octobre) et/ou de faible vitesse de développement des colzas, le seuil de nuisibilité est abaissé à 3 plantes sur 10 avec morsures.

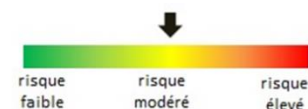
Analyse du risque

Les grosses altises semblent présentes, avec des captures qui peuvent être considérées comme significatives.

La majorité des parcelles du réseau ont atteint le stade 4 feuilles marquant la fin du risque vis-à-vis de ce ravageur.

Les 3 parcelles restantes n'ayant pas encore atteint le stade 4 feuilles restent en phase de sensibilité.

On considérera, à l'échelle du réseau, que le risque est modéré.



Levier Agronomique

Il est recommandé de maintenir les repousses de colzas dans les parcelles proches des nouvelles parcelles de colza pour limiter la pression des altises.

Tenthrede de la rave

Reconnaissance



Tenthrede à l'état adulte (gauche) et larvaire (droite) (crédit : Terres Inovia)

La tenthrede est un hyménoptère qui à l'état adulte mesure 7 à 8 mm, présente un corps jaune orangé, à tête noire et aux ailes membraneuses. La larve mesure 20 à 50 mm. Elle est translucide, grisâtre voire verdâtre. Elle prend un aspect noirâtre en fin de développement et devient nuisible pour la culture en dévorant les feuilles.

Période de risque : de la levée jusqu'à 6 feuilles.

Seuil indicatif de risque : ¼ de la surface foliaire détruite.

Observations : 2 parcelles au sein du réseau signalent la présence de l'insecte à hauteur d'1 individu. 1 parcelle signale la présence de larves sur plante à hauteur de 8% de plantes touchées.

Analyse de risque

Les signalements sont à ce jour limités mais doivent inciter à une vigilance accrue. Les dégâts de tenthredes peuvent évoluer extrêmement vite. Une observation quotidienne est obligatoire dès que l'on constate la présence de larves sur les plantes. On considèrera que le risque est faible à l'échelle du réseau.



Autres ravageurs

- **Pucerons verts du pêcher**

4 signalements au sein du réseau à une hauteur moyenne de 5,5% des plantes touchées en cœur de parcelle (8% pour la parcelle la plus touchée).

- **Limaces**

1 seule parcelle au sein du réseau située dans l'Allier signale des dégâts de limace à hauteur de 1% de surface foliaire détruite.

Punaises : des signalements hors réseau. Pour plus d'informations :

- <https://www.terresinovia.fr/-/des-infestations-de-punaises-des-cereales-possibles-localement-en-phase-d-installation-des-colzas>
- <https://www.terresinovia.fr/-/enquete-de-surveillance-punaises-des-cereales>

ANNEXE : Mise en place des pièges

Pièges à limace :

La pose des pièges doit être réalisée avant la levée de la culture. L'observation des limaces grises et noires se fait à l'aide de 4 pièges de 25x25 cm préalablement humidifiés par trempage, éloignés d'au moins 5m les uns des autres. Pour fixer les limaces et faciliter le comptage, il est possible d'ajouter quelques granulés anti-limaces sous le piège.

Attention, il est vivement déconseillé d'arroser le sol lors de la pose du piège, afin de bien voir la situation du risque telle qu'elle est.

Cette observation nécessite une attention particulière. En effet, le relevé des pièges doit s'effectuer en début de matinée en conditions fraîches et humides et en « grattant » la terre sous les pièges car les limaces sont généralement abritées entre les mottes dans les premiers cm du sol.



Piège à limace. (crédit D. Simmoneau)

Cuvette jaune :

La plupart des insectes ravageurs du colza sont attirés par la couleur jaune. La cuvette jaune doit donc être posée juste au-dessus de la végétation.

A partir de 3 feuilles, la cuvette doit être "posée" sur la végétation

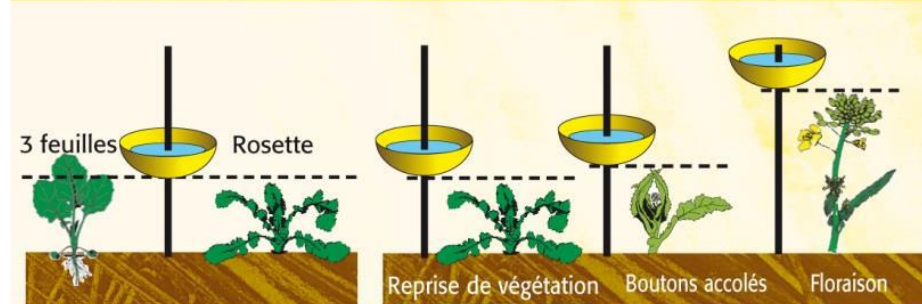


Schéma de la disposition de la cuvette jaune végétation

L'altise d'hiver fait exception à cette règle. En effet, il s'agit d'un insecte qui se déplace par des sauts. L'objectif est donc de capturer l'insecte lorsqu'il se déplace en enterrant la cuvette dans le sol. Seule 1-2 cm de rebord doivent dépasser du sol.

Pour capturer l'altise d'hiver, la cuvette est enterrée

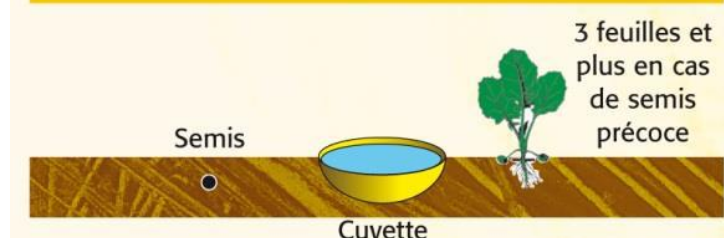


Schéma de la disposition de la cuvette jaune pour capturer l'altise d'hiver.

Pour en savoir plus, EcophytoPIC, le portail de la protection intégrée :
<http://grandes-cultures.ecophytopic.fr/grandes-cultures>

Publication hebdomadaire. Toute reproduction même partielle est soumise à autorisation

Directeur de publication : Gilbert GUIGNAND, Président de la Chambre Régionale d'Agriculture Auvergne-Rhône-Alpes

Coordonnées du référent : François Roudillon (CA03) froudillon@allier.chambagri.fr, 04 70 48 42 42

À partir d'observations réalisées par : des coopératives et négoce agricoles, des instituts techniques, des Chambres d'Agriculture de la région Auvergne-Rhône-Alpes, des lycées agricoles et avec la participation des agriculteurs.

Ce BSV est produit à partir d'observations ponctuelles. Il donne une tendance de la situation sanitaire régionale, celle-ci ne peut pas être transmise telle quelle à la parcelle. Pour chaque situation phytosanitaire, les producteurs de végétaux, conseillers agricoles, gestionnaires d'espaces verts ou tous autres lecteurs doivent aller observer les parcelles ou zones concernées, avant une éventuelle intervention. La Chambre régionale dégage toute responsabilité quant aux décisions prises par les agriculteurs concernant la protection de leurs cultures.

Action du plan Ecophyto piloté par les ministères en charge de l'agriculture, de l'écologie, de la santé et de la recherche, avec l'appui technique et financier de l'Office Français de la Biodiversité"

