

n° 15  
16 juillet 2019

## Viticulture

### À retenir cette semaine

Vol d'eudémis en cours mais faible.  
Premières pontes observées  
Risque mildiou quasi nul  
Risque oïdium variable selon l'état sanitaire de la parcelle  
Risque black rot faible  
Les symptômes d'esca-BDA continuent d'apparaître

BSV réalisé à partir des observations parcellaires des 2 vignobles suivis dans le cadre du réseau de parcelles en Auvergne-Rhône-Alpes. Observations effectuées par les membres du réseau BSV en application du protocole harmonisé national d'observations. Cette année, le réseau comprend 22 parcelles observées par 14 observateurs sur 5 cépages différents.

### Données du réseau

17 parcelles renseignées, 14 dans le vignoble de Saint Pourçain, 3 dans le vignoble des Côtes d'Auvergne.

### Stades phénologiques

La vigne poursuit sa progression rapide, et atteint le stade fermeture de la grappe. Dans l'Allier il n'y a pour l'instant pas de signe de stress hydrique, sauf pour quelques jeunes vignes. La véraison pourrait débuter prochainement, et si la vigne continue de trouver de l'eau dans le sol encore quelques jours, elle devrait se passer dans de bonnes conditions. Le vignoble des Côtes d'Auvergne semble être plus touché par la sécheresse. Il a pourtant plus plu, mais les réserves dans le sol doivent être moindres.

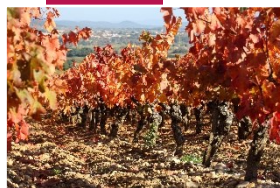


Stade « fermeture de la grappe »

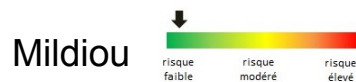
Une feuille s'est laissée enfermer dans la grappe ...



Les baies deviennent translucides, et laissent apparaître au soleil leur « veines », la véraison n'est plus loin !



# Situation sanitaire



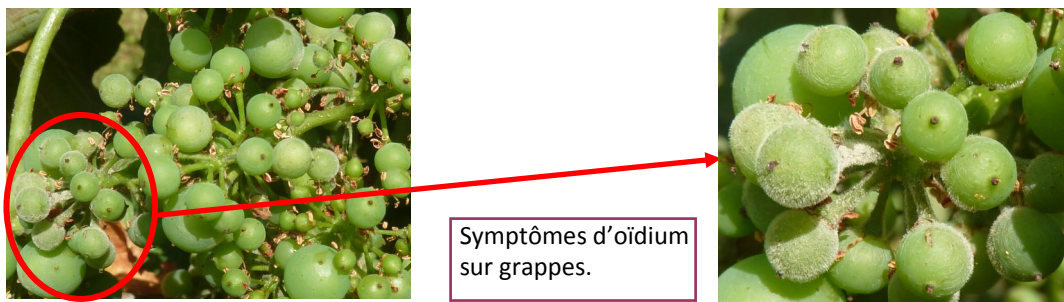
Les symptômes sont très rares même sur les témoins non traités. Les parcelles abandonnées, qui constituent de fait des témoins non traités, ne sont pas touchées non plus. Il n'y a pas de pluie annoncée ces prochains jours, donc pas de possibilités de nouvelles contaminations. Au stade fermeture, les grappes deviennent beaucoup moins sensibles. Le risque mildiou est donc maintenant minime.



Il y a plusieurs situations :

- La parcelle a été contaminée tôt (avant la floraison) et l'épidémie est maintenant en phase « explosive », c'est-à-dire que les symptômes sur grappes sont nombreux et bien visibles. Dans ce cas, les symptômes continueront à progresser, et selon le nombre de grappes touchées, la récolte sera impactée.
- La parcelle a été contaminée tard (après la floraison) et les symptômes sont encore discrets. Dans ce cas, la parcelle a pu ne pas être détectée contaminée. Mais les symptômes peuvent encore s'étendre jusqu'à devenir préoccupants courant août.
- La parcelle est saine ou a très peu de ceps touchés. Dans ce cas pas ou très peu de progression à venir, tout va bien!

Il est primordial de savoir dans quel cas se situent vos parcelles. Pour cela, il n'y a qu'une solution, aller voir ! L'observation seule des grappes suffit à ce stade. Mais pas de panique, la majorité des parcelles se situe dans le 3ème cas.



Les symptômes de black rot sont toujours très rares.

Les conditions climatiques actuelles ne lui sont pas favorables. Les photos ci-dessous sont prises sur une parcelle abandonnée. Il y a peu de symptômes sur feuilles, et pas sur grappes.

Symptômes sur feuille, en « coup de fusils »



Tache de black rot avec pycnides. Ces dernières semblent peu nombreuses cette année. Dû au temps sec ?





## Maladie du bois

Les premiers symptômes d'esca-BDA sont maintenant bien visibles et un peu plus nombreux, notamment sous la forme apoplectique. Il semblerait toutefois qu'il y en ait moins que l'année dernière à la même époque.



Forme apoplectique

## Cicadelle verte

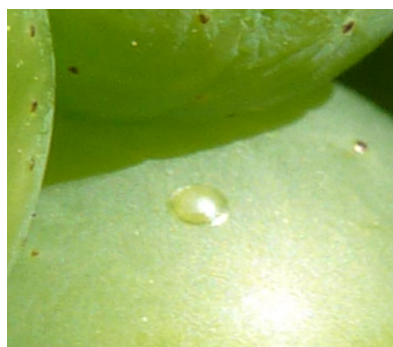
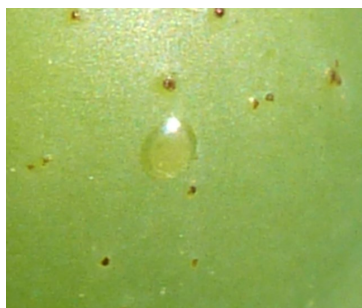


La première génération de cicadelle est maintenant adulte, et on ne voit plus que les larves de la 2ème génération, aux tous premiers stades larvaires. Leur nombre est toujours très faible, et il n'y a encore aucune trace de grillure sur feuille.

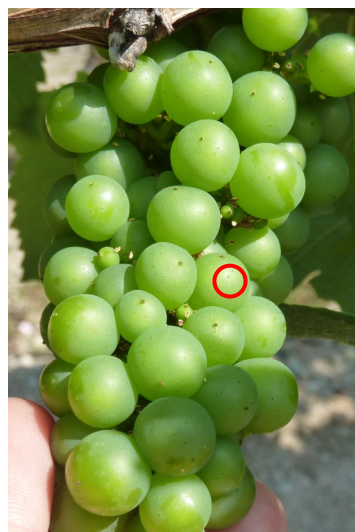
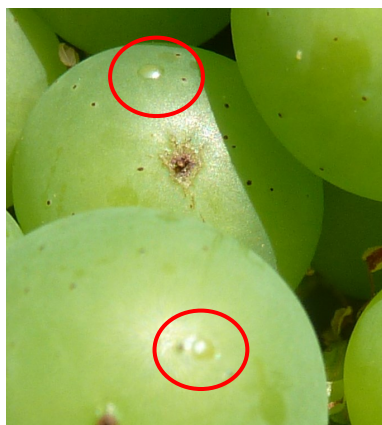
## Tordeuses de la grappe



Le vol reprend très timidement, et apparemment pas sur tous les secteurs. Les premières pontes sont visibles. Du fait de l'étalement du 1er vol, on pourrait en voir pendant plusieurs semaines.



Pontes fraîches.



Les pontes sont difficiles à observer. Il faut faire bouger les grappes au soleil, et la réflexion de la lumière sur l'œuf attire le regard.

## Vu au vignoble



Mue d'un insecte non identifié



Cicatrice laissée par les larves de thrips. Sans aucune incidence.



Chrysope adulte

Pour en savoir plus, EcophytoPIC, le portail de la protection intégrée.  
<http://viticulture.ecophytopic.fr/viticulture>

*Toute reproduction même partielle est soumise à autorisation*

**Directeur de publication :** Gilbert GUIGNAND, Président de la Chambre Régionale d'Agriculture Auvergne-Rhône-Alpes

**Coordonnées du référent :** François ROUDILLON - froudillon@allier.chambagri.fr

**Animateur filière/Rédacteur :** Véronique SARROT - vsarrot@allier.chambagri.fr

**À partir d'observations réalisées par :** les Chambres d'Agriculture Auvergne-Rhône Alpes, en collaboration avec le syndicat des viticulteurs de Saint-Pourçain, la Fédération viticole du Puy-de-Dôme, et les viticulteurs du vignoble Saint-Pourcinois et des Côtes d'Auvergne.

*Ce BSV est produit à partir d'observations ponctuelles. Il donne une tendance de la situation sanitaire régionale, celle-ci ne peut pas être transmise telle quelle à la parcelle. Pour chaque situation phytosanitaire, les producteurs de végétaux, conseillers agricoles, gestionnaires d'espaces verts ou tout autre lecteur doivent aller observer les parcelles ou zones concernées, avant une éventuelle intervention. La Chambre régionale dégage toute responsabilité quant aux décisions prises par les agriculteurs concernant la protection de leurs cultures.*

*Action pilotée par les ministères chargés de l'agriculture et de l'environnement, avec l'appui financier de l'Agence Française pour la Biodiversité, par les crédits issus de la redevance pour pollutions diffuses attribués au financement du plan Ecophyto.*