

Bilan sanitaire 2019

Date de publication
13 novembre 2019

Bilan sanitaire Triticale



Sommaire

1. Présentation du réseau d'épidémiosurveillance Triticale Auvergne
2. Pression biotique 2019
3. Bilan par bioagresseur et facteurs de risque phytosanitaire



Crédit photo : Réseau des Chambres d'Agriculture



1. Présentation du réseau d'épidémiosurveillance

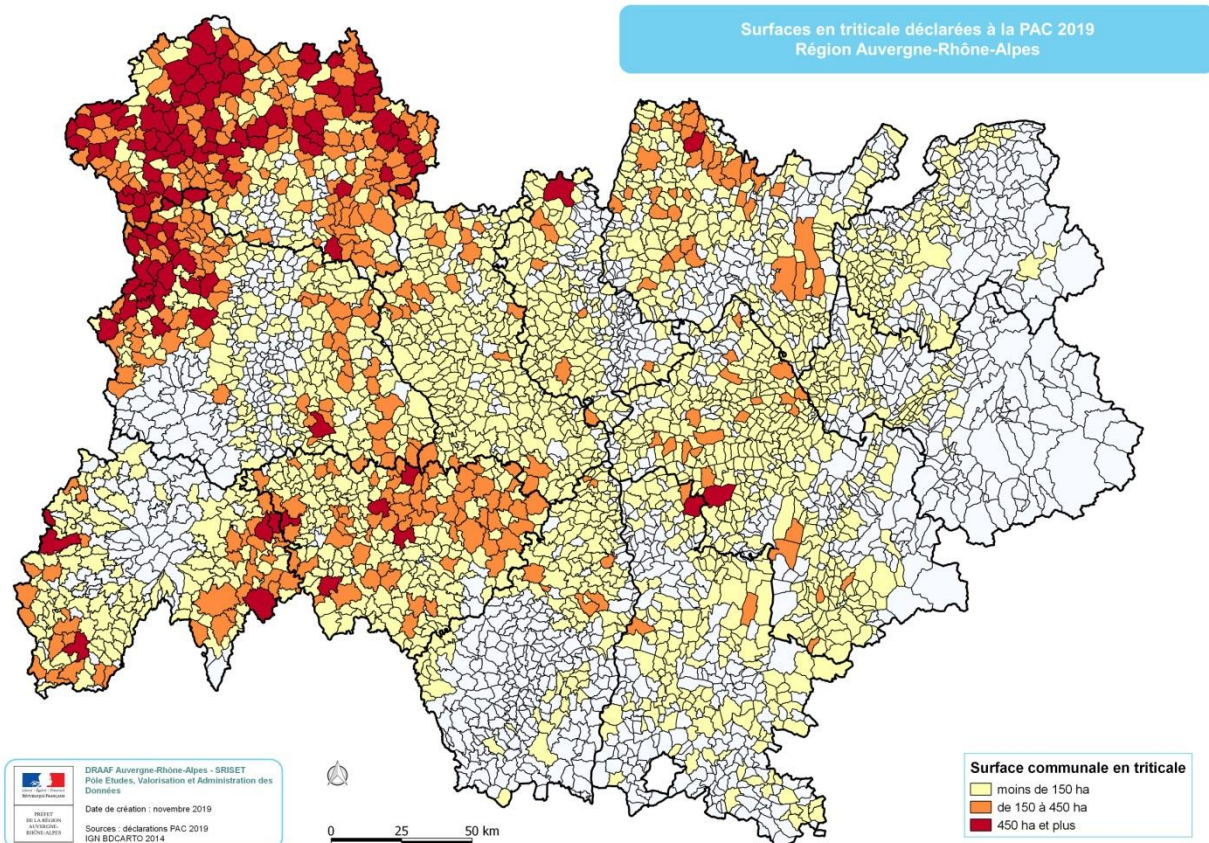
Le BSV triticales a été réalisé durant la campagne 2019 grâce à l'observation de 14 parcelles pour lesquelles une observation a été réalisée, localisées dans les quatre départements du territoire auvergnat. Les parcelles suivies ont été semées entre le 27 septembre et le 20 novembre 2019, la date médiane de semis étant le 10 octobre.

121 observations ont été réalisées durant la campagne par 10 structures et 2 agriculteurs. L'ensemble de ces observations ont permis de rédiger 13 messages triticales, du 20 novembre au 4 juin.

Localisation des parcelles de triticales observées

Commune	Département	Région agricole
Coulanges	Allier	Sologne Bourbonnaise
Echassières	Allier	Limagne Bourbonnaise
Saint Etienne de Vicq	Allier	Montagne Bourbonnaise
Saint Menoux	Allier	Bocage Bourbonnais
Anglars de Saint-Flour	Cantal	Planèze de Saint Flour
Lacapelle-Viescamp	Cantal	Chataigneraie
Saint Flour (2 parcelles)	Cantal	Planèze de Saint Flour
Bains	Haute-Loire	Plateau du Puy
Cayres	Haute-Loire	Plateau du Puy
Saint Christophe sur Dolaison	Haute-Loire	Plateau du Puy
Estandeuil (2 parcelles)	Puy-de-Dôme	Livradois
Sauvessanges	Puy-de-Dôme	Forez

Surface en triticales déclarées à la PAC 2019 en Auvergne-Rhône-Alpes



2. Pression biotique 2019

Ravageurs

Bioagresseurs	Qualification de la pression 2019	Comparaison avec 2018
Cicadelles	Faible	<
Pucerons	Nulle	<
Oiseaux	Faible	=
Limaces	Nulle	<
Mouches automne	Nulle	=
Mouches hiver	Nulle	=
Zabres	Nulle	=
Campagnols	Nulle	=
Taupins	Nulle	=
Nématodes	Nulle	=
Criocères	Faible	=
Mineuses	Nulle	=

Maladies racinaires

Bioagresseurs	Qualification de la pression 2019	Comparaison avec 2018
Piétin-verse	Nulle	=
Rhizoctone	Faible	<
Fusariose base de tige	Nulle	<

Maladies foliaires

Bioagresseurs	Qualification de la pression 2019	Comparaison avec 2018
Rhynchosporiose	Faible à moyen (par secteurs)	<
Oïdium	Faible à moyen (par secteurs)	<
Septoriose	Faible	<
Rouille jaune	Nulle	<
Rouille brune	Nulle	=

Adventices : absence d'observations

3. Bilan par bioagresseur et facteurs de risque phytosanitaire

Ravageurs

- Cicadelles et pucerons

Neuf parcelles ont été équipées d'un piège à cicadelles (plaque engluée jaune). Les captures de cicadelles ont été très faibles lors de l'automne 2018, les semis ayant été retardés à cause de la sécheresse. Les cicadelles ont été observées dans deux parcelles uniquement avec un maximum de captures de 4 individus en une semaine, bien en-deçà du seuil de risque de 30 captures hebdomadaires de cicadelle. La pression était nettement plus faible que l'automne 2017.

Les pucerons n'ont été observés dans aucune parcelle du réseau d'observation.

Autres ravageurs

Calme plat côté ravageurs lors de la campagne 2018/2019. Une attaque d'oiseaux a été signalée dans une parcelle de Sologne Bourbonnaise. Quelques attaques sans gravité de criocères ont été signalées sur triticales dans le Cantal et la Haute-Loire.

Tableau 4 : Nombre de parcelles de triticales touchées par les ravageurs

Ravageurs	Traces de présences	Quelques dégâts (<20%)	Nombreux dégâts (>20%) par zone	Nombreux dégâts (>20%) généralisés	Pression du bioagresseur pour 2019
Oiseaux	1				Faible
Criocères	4				Faible

Maladies foliaires

- Rhynchosporiose

La rhynchosporiose était la maladie la plus fréquemment observée lors de la campagne 2018/2019. La pression était dans l'ensemble plus faible que l'an dernier. Le secteur le plus touché était le Livradois-Forez. La rhynchosporiose s'est développée en deux phases, une première autour de mi-avril. La sécheresse printanière a ensuite stoppé la progression du champignon. Le développement de la rhynchosporiose a repris lors de la dernière décade de mai avec le retour de conditions plus humides en mai.

Graphique 1 : Dynamique de développement de la rhynchosporiose sur triticales lors de la campagne 2019

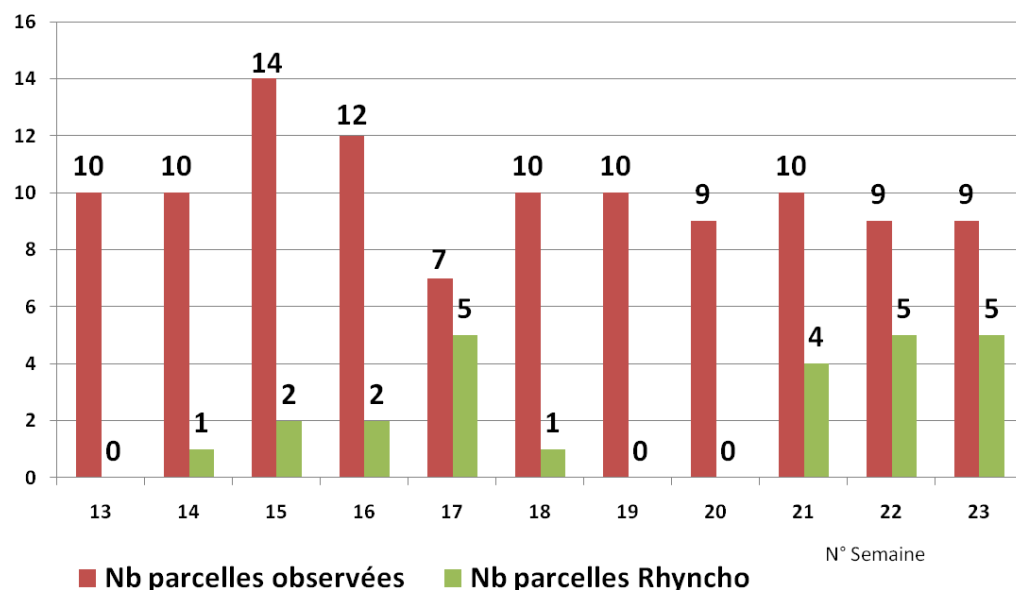


Tableau 5 : Développement de la rhynchosporiose entre les stades Dernière Feuille Etalée et Epiaison

Maladies foliaires	% F3 touchées	% F2 touchées	% F1 touchées	Pression du bioagresseur pour 2019
Rhynchosporiose	0 à 50%	0 à 10%	0%	Faible à moyen

- **Oïdium**

Très discret en début de campagne, l'oïdium s'est développé lors de la dernière décade de mai sur des variétés sensibles comme VUKA et TRISKELL. La planèze de Saint-Flour a été le secteur le plus touchée par la maladie.

Graphique 2 : Dynamique de développement de l'oïdium sur triticales lors de la campagne 2019

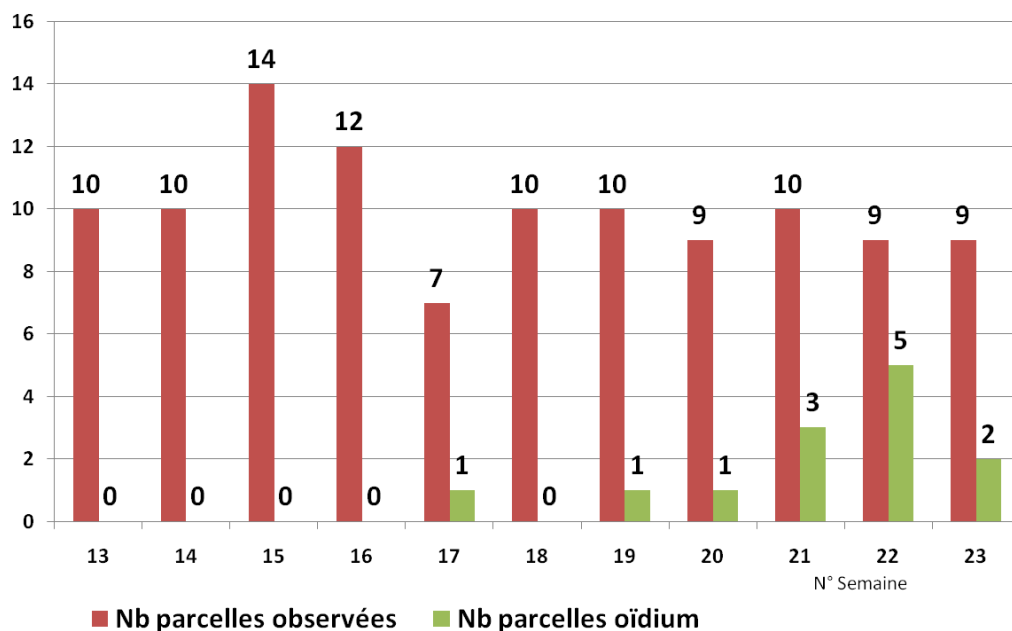


Tableau 6 : Développement de l'oïdium entre les stades Dernière Feuille Etalée et Epiaison

Maladies foliaires	% F3 touchées	% F2 touchées	% F1 touchées	Pression du bioagresseur pour 2019
Oïdium	0 à 50%	0%	0%	Faible à moyen

- **Septoriose**

Les conditions sèches du printemps 2019 n'ont pas été favorables au développement de la septoriose. Les attaques se sont limitées à quelques parcelles du Livradois-Forez et du Cantal en fin de cycle dans des proportions limitées.

Graphique 3 : Dynamique de développement de la septoriose sur triticale lors de la campagne 2019

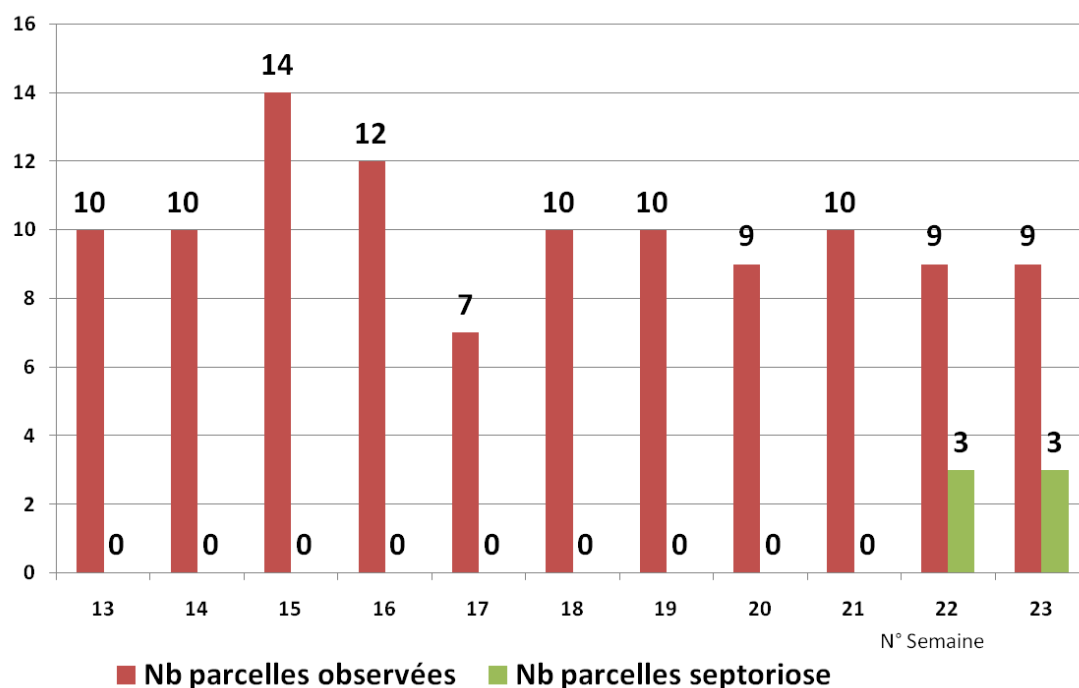


Tableau 7 : Développement de la septoriose entre les stades Dernière Feuille Etalée et Epiaison

Maladies foliaires	% F3 touchées	% F2 touchées	% F1 touchées	Pression du bioagresseur pour 2019
Septoriose	0 à 10%	0 %	0%	Faible

Maladies racinaires

Hormis une faible attaque de rhizoctone dans une parcelle du Bocage Bourbonnais avec 5% des pieds touchés, aucune autre maladie racinaire n'a été observée sur triticale durant la campagne 2019 parmi les parcelles du réseau d'observation.

Pour en savoir plus, EcophytoPIC, le portail de la protection intégrée :
<http://grandes-cultures.ecophytopic.fr/grandes-cultures>

Publication hebdomadaire. Toute reproduction même partielle est soumise à autorisation

Directeur de publication : Gilbert GUIGNAND, Président de la Chambre Régionale d'Agriculture Auvergne-Rhône-Alpes

Coordonnées du référent : François Roudillon (CA03) froudillon@allier.chambagri.fr, 04 70 48 42 42

À partir d'observations réalisées par : des coopératives et négoce agricoles, des instituts techniques, des Chambres d'Agriculture de la région Auvergne-Rhône-Alpes, des lycées agricoles et avec la participation des agriculteurs.

Ce BSV est produit à partir d'observations ponctuelles. Il donne une tendance de la situation sanitaire régionale, celle-ci ne peut pas être transmise telle quelle à la parcelle. Pour chaque situation phytosanitaire, les producteurs de végétaux, conseillers agricoles, gestionnaires d'espaces verts ou tout autres lecteurs doivent aller observer les parcelles ou zones concernées, avant une éventuelle intervention. La Chambre régionale dégage toute responsabilité quant aux décisions prises par les agriculteurs concernant la protection de leurs cultures.

Action pilotée par les ministères chargés de l'agriculture et de l'environnement, avec l'appui financier de l'Agence Française pour la Biodiversité, par les crédits issus de la redevance pour pollutions diffuses attribués au financement du plan Ecophyto.

**AGENCE FRANÇAISE
POUR LA BIODIVERSITÉ**
ÉTABLISSEMENT PUBLIC DE L'ÉTAT

