



A vos cultures

N° 15 – 22 mai 2019

Service Agronomie

Conseil collectif réalisé pour le département de l'Allier à partir des observations du Bulletin de Santé du Végétal n°14.

A RETENIR :

Colza :

Fin floraison.

Céréales :

Blé : pression septoriose faible, attention à la rouille jaune détectée depuis maintenant 3 semaines principalement en Sologne et Bocage.

Orge : Retour de l'oïdium et de l'helminthosporiose, la protection doit être en place.

Triticale : Pas ou peu d'évolution des maladies.

Maïs : pas ou peu de ravageurs de début de cycle

COLZA : Fin floraison.

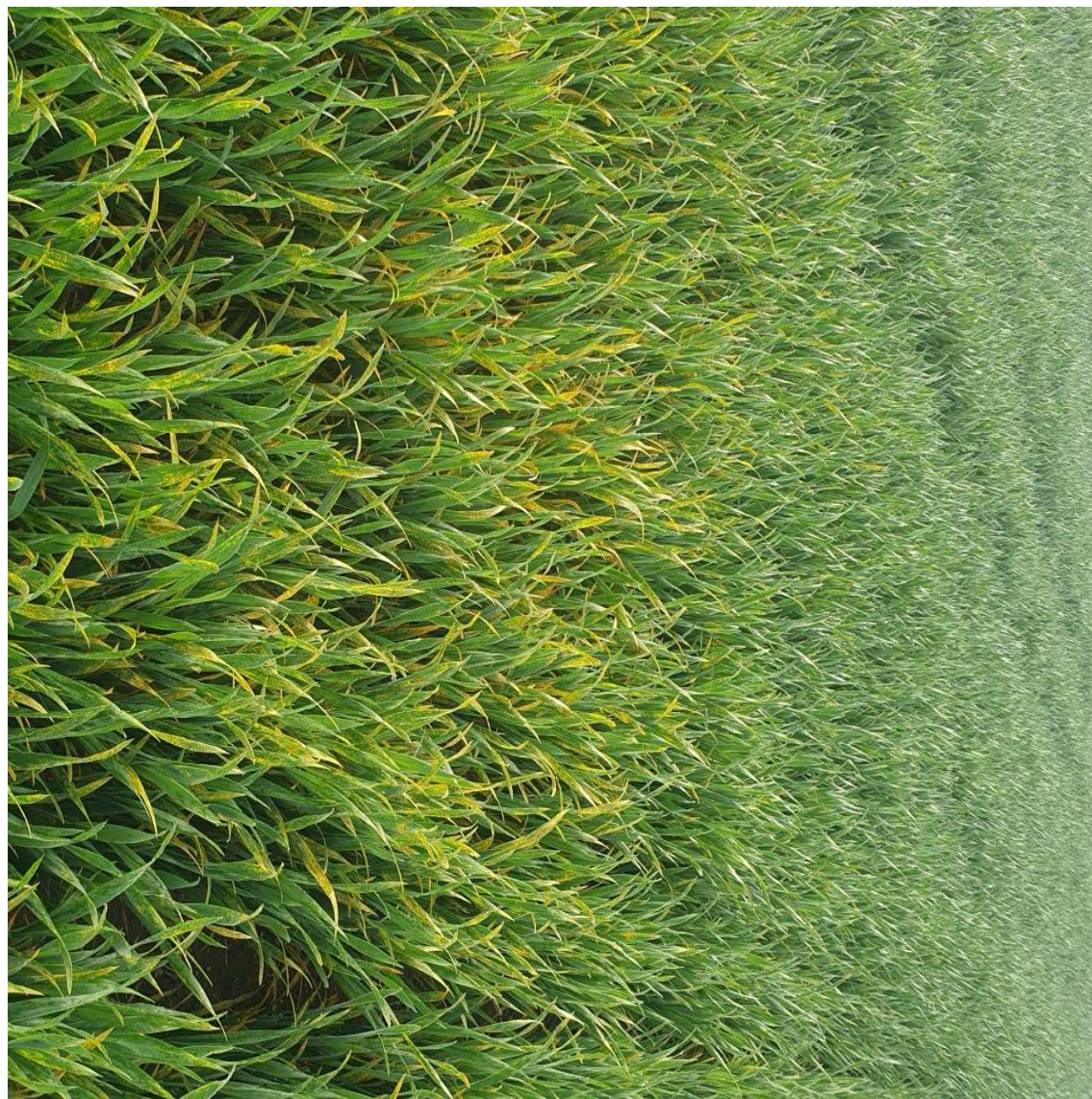
CEREALES

BLE

Pour les 31 parcelles observées cette semaine, 68% d'entre elles sont entre gonflement et épiaison et 9% sont à floraison. Voir le détail dans le BSV de cette semaine.

MALADIES DU FEUILLAGE :

ATTENTION la rouille jaune continue d'être signalée dans le réseau et hors réseau , maintenir la surveillance.



Vis-à-vis de la septoriose, la situation reste globalement saine même si les précipitations de ces dernières semaines ont provoqué de nouvelles contaminations. Présente dans 5 parcelles du réseau avec 10 et 30% de feuilles touchées et dans 3 parcelles du réseau, elle touche la F2 et F3 définitives avec 10 à 30% des feuilles touchées.

Protection de fin de cycle et stratégie vis-à-vis de la fusariose sur épis, plusieurs cas possibles :

Pour les précédents maïs ou sorgho protégé ou non à dernière feuille étalée intervenir début floraison avec :

- **PROSARO/PIANO 0.8 l à 1 l** (prothioconazole 125 g/l + tébuconazole 125 g/l). La dose sera à adapter en fonction des conditions météorologiques au début de la floraison, dose la plus élevée en cas d'humidité persistante.

Pour les autres précédents si aucune intervention n'a été réalisée à ce jour intervenir début floraison avec :

- **PROSARO/PIANO 0.8 l à 1 l** (prothioconazole 125 g/l + tébuconazole 125 g/l). La dose sera à adapter en fonction des conditions météorologiques au début de la floraison, dose la plus élevée en cas d'humidité persistante.

Dans les situations hors précédent maïs ou sorgho et si une intervention a été réalisée, généralement à faible dose, un relai peut-être nécessaire (pression rouille jaune et/ou septoriose) intervenir avec un produit à base de tébuconazole (250 g/l) par exemple **BALMORA 0.8 l à 1 l** ce traitement sera à positionner début floraison et la dose sera adaptée en fonction de la météo. Ce traitement permettra également une protection vis-à-vis de la fusariose.

Dans le cas de parcelles irriguées le risque maladie est plus important dans ce cas prévoir d'intervenir début floraison avec :

- **PROSARO/PIANO 0.8 l à 1 l** (prothioconazole 125 g/l + tébuconazole 125 g/l) ou **BALMORA 0.8 l à 1 l** (tébuconazole 250 g/l) le choix du produit se raisonne en fonction des situations décrites ci-dessus.

Cécidomyie orange : la majorité des parcelles arrive en période de sensibilité. Pour détecter la présence de ce ravageur, positionner une cuvette jaune à la hauteur de la végétation.

Seuil indicatif de risque : 10 cécidomyies par cuvette en 24 heures ou 20 en 48 heures.

Reconnaissance, facteurs de risque et leviers : cf. BSV de cette semaine

A ce jour, rare capture dans le réseau, aucune intervention n'est justifiée.

Profil de maladies des variétés de blé préconisées

Variétés	Piétin verse	Oïdium	Septoriose	Rouille jaune	Rouille brune	Fusariose épi
ADVISOR	6	7	5,5	7	7	4,5
APACHE	2	5	4,5	7	5	7
ARMADA	3	6	6	7	7	5
DIAMENTO	3	6	5,5	7	5	5
FILON	3	6	7	7	5	4,5
GONCOURT	2	7	6	4	5	4
LG ABSALON	6	8	7,5	7	7	5
LG ARMSTRONG	6	6	6,5	7	7	4
MACARON	2	6	6	7	5	6
NEMO	2	5	5,5		5	4,5
OREGRAIN	2	4	5	4	4	5,5 (DON 6,5)
PAKITO	3	4	4	7	4	5
PIBRAC	4	6	6	6	5	5
RGT SACRAMENTO	(2)	5	5,5	7	7	(DON 5)
RUBISKO	2	6	6	7	8	5,5
SOLINDO CS	1	8	5,5	6	6	5,5
SOPHIE CS	7	5	6	7	6	5
SY MOISSON	3	7	4,5	7	6	6
UNIK	3	5	6,5	7	4	4,5

Notes maladies : (peuvent varier en fonction de la climatologie, des milieux et des techniques de culture).

	Sensible
	Assez sensible
	Moyennement sensible
	Peu sensible

ORGE D'HIVER / TRITICALE

Pour les parcelles observées cette semaine dans l'Allier, les stades sont compris entre floraison et fin floraison.

Au vu des stades, la protection doit être en place.

MAÏS

Pour les 16 parcelles observées cette semaine, les stades sont compris entre semis non levée et 5 feuilles. Après l'épisode de gel, la majorité des parcelles a redémarré, pour rappel jusqu'à 5 feuilles l'apex est toujours en terre, ce qui permet au maïs de récupérer, attention les feuilles ayant pu disparaître sont à comptabiliser pour déterminer le stade du maïs.

RAVAGEURS : quelques signalements de dégâts de ravageurs de début de cycle sont signalés (oiseaux, petites altises, limaces, taupins et vers gris). Ces dégâts sont accentués du fait d'un développement des maïs ralenti par les conditions météorologique. Dès le stade 6 feuilles atteint, les maïs seront à même de supporter ces ravageurs.

Vous trouverez ci-dessous différents liens pour :

- retrouver l'ensemble des matières actives des produits cités ci-dessus
<https://ephy.anses.fr>
- pour le bon usage des produits phytopharmaceutiques
http://www.allier.chambagri.fr/fileadmin/documents_ca03/GuidePHYTO2014.pdf
- pour connaître les méthodes alternatives aux produits phytopharmaceutiques
http://www.allier.chambagri.fr/fileadmin/documents_ca03/Guide_methodes_alternatives.pdf
- et pour toutes autres informations
[Site de la Chambre d'Agriculture de l'Allier](#)

La Chambre d'Agriculture de l'Allier est agréée par le Ministère en charge de l'agriculture pour son activité de conseil indépendant à l'utilisation de produits phytopharmaceutiques sous le numéro IF01762, dans le cadre de l'agrément multi-sites porté par l'APCA. Rédaction : Mickaël Bimbard et Luc Fournier

*Chambre d'Agriculture de l'Allier - 60 Cours Jean Jaurès – BP 1727 -03017 Moulins cedex
Tél : 04 70 48 42 42 – Fax 04 70 46 30 69 - cda.03@allier.chambagri.fr*



MINISTÈRE
DE L'AGRICULTURE
ET DE LA PÊCHE

*avec la contribution financière
du compte d'affectation spéciale
"Développement agricole et rural"*