

n° 13

10 juillet 2018

# Viticulture

## À retenir cette semaine

Stade début à fin fermeture de la grappe  
 Développement de l'oïdium sur grappe sur les parcelles touchées  
 Peu d'évolution du mildiou  
 reprise timide du vol de tordeuse de la grappe

BSV réalisé en fonction des observations de la situation sanitaire des vignobles à partir des données des vignobles suivis dans le cadre du réseau de parcelles en Auvergne-Rhône-Alpes. Observations effectuées par les membres du réseau BSV en application du protocole harmonisé national d'observations. Cette année, le réseau comprend 38 parcelles

## Données du réseau

16 parcelles renseignées, 13 dans le vignoble de Saint-Pourçain et 3 dans le vignoble des Côtes d'Auvergne.

Il a grêlé le 4 juillet à Boudes. Les impacts cicatrisent.

## Stades phénologiques



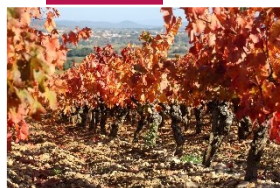
La fermeture des grappes est maintenant totale dans la plupart des parcelles.

On note assez fréquemment de la coulure, et le millerandage est maintenant bien visible.

La charge est cependant correcte voire très satisfaisante sur la grande majorité du vignoble.

## Prévisions météo

De rares averses sont possibles de dimanche à mardi. Il devrait faire beau et chaud jusqu'à samedi



# Situation sanitaire

## Cicadelles vertes

Cette semaine encore le nombre de larves est faible, au maximum 20 larves pour 100 feuilles. Les grosses chaleurs que l'on a connues leur sont défavorables. Les œufs et les larves sont sensibles aux températures supérieures à 32 °C.

Rappel : le seuil de nuisibilité – très sécuritaire - est fixé à 100 larves pour 100 feuilles.

## Tordeuses de la grappe

Le nombre d'individus piégés augmente sensiblement. Le second vol démarre juste. Dès la semaine prochaine on devrait pouvoir observer les premières pontes. C'est cette observation des œufs qui permet de déterminer la pression du ravageur à cette période.



Ponte fraîche  
Photo 2017

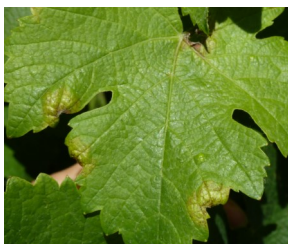
## Mildiou



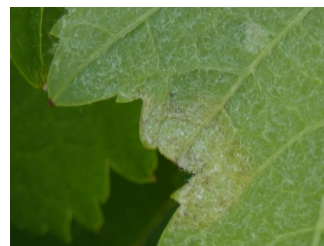
La situation reste saine dans la grande majorité des parcelles. Les symptômes sur feuilles sont plus fréquents mais très peu de parcelles ont des symptômes sur grappes. Le temps chaud et sec des jours à venir devrait permettre d'assainir la situation.

De nouvelles contaminations sur feuilles (notamment les plus jeunes) sont encore possibles à chaque pluie d'intensité suffisante. Mais en situation saine, il ne devrait plus y avoir maintenant de contaminations sur grappes pouvant impacter la récolte.

En revanche sur les parcelles où des symptômes sur grappes sont déjà visibles, la situation peut encore évoluer, et ce au moins jusqu'à la véraison.



Jeunes taches de mildiou



Mildiou sur feuille encore légèrement sporulant. Il peut redevenir très sporulant après toutes prochaines pluies.



Mildiou sur grappe, faciès mixte rot brun rot gris

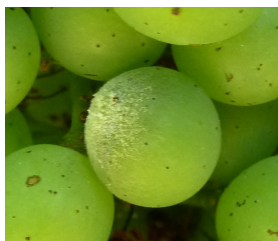


Mildiou sur grappe, faciès rot brun



La situation est globalement très saine. Il y a maintenant peu de risque que l'oïdium se développe fortement sur grappes, même s'il est toujours possible qu'il y ait quelques baies légèrement touchées aux vendanges.

A l'inverse, sur les parcelles contaminées précocement on assiste maintenant à la phase « explosive » de la maladie. Les symptômes d'oïdium sont maintenant facilement visibles sur grappes



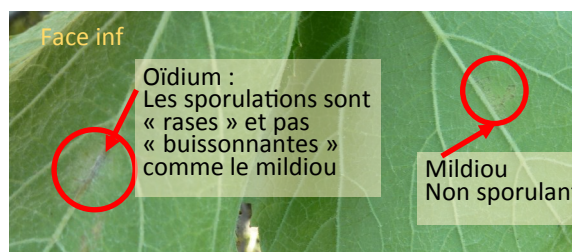
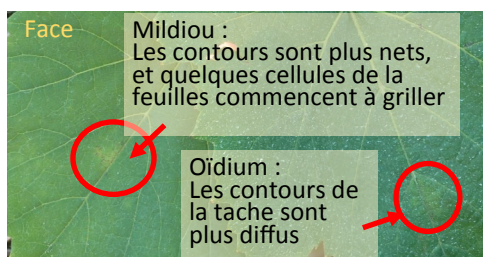
Symptômes d'oïdium à divers degrés de gravité.

En bas à droite, une feuille très contaminée, source de la contamination sur grappes à proximité immédiate



### Comparaison symptômes sur feuilles mildiou /oïdium

Réponse à la devinette de la semaine dernière.



Et voici la devinette de cette semaine :



L'une de ces baies est atteinte de mildiou, l'autre d'oïdium.

Sauriez-vous les reconnaître ?

Réponse la semaine prochaine !



## Botrytis

Aucun foyer de pourriture n'est encore signalé. Ils pourraient commencer à apparaître avec les perforations des tordeuses de la grappe.

### Black rot



La météo actuelle est plutôt défavorable au black rot. Les grappes restent réceptives jusqu'à la véraison. Attention donc pour les parcelles qui auraient des symptômes. Mais le risque est maintenant très faible pour les parcelles sans symptômes foliaires.

## Maladie du bois

Les ceps avec symptômes de maladie du bois se font plus nombreux. Les formes lentes et apoplectiques sont désormais visibles.



Premiers symptômes sur grappe : on voit apparaître des ponctuations sur les baies, puis ses dernières se flétrissent et la grappe finit par se dessécher complètement

Pour en savoir plus, EcophytoPIC, le portail de la protection intégrée.

<http://viticulture.ecophytopic.fr/viticulture>

*Toute reproduction même partielle est soumise à autorisation*

**Directeur de publication :** Gilbert GUIGNAND, Président de la Chambre Régionale d'Agriculture Auvergne-Rhône-Alpes

**Coordonnées du référent :** François ROUDILLON - froudillon@allier.chambagri.fr

**Animateur filière/Rédacteur :** Véronique SARROT - vsarrot@allier.chambagri.fr

**À partir d'observations réalisées par :** les Chambres d'Agriculture Auvergne-Rhône Alpes, en collaboration avec le syndicat des viticulteurs de Saint-Pourçain, la Fédération viticole du Puy-de-Dôme, et les viticulteurs du vignoble Saint-Pourcinois et des Côtes d'Auvergne.

*Ce BSV est produit à partir d'observations ponctuelles. Il donne une tendance de la situation sanitaire régionale, celle-ci ne peut pas être transmise telle quelle à la parcelle. La Chambre régionale dégage toute responsabilité quant aux décisions prises par les agriculteurs concernant la protection de leurs cultures.*

*Action pilotée par les ministères chargés de l'agriculture et de l'environnement, avec l'appui financier de l'Agence Française pour la Biodiversité, par les crédits issus de la redevance pour pollutions diffuses attribués au financement du plan Ecophyto.*

**AGENCE FRANÇAISE  
POUR LA BIODIVERSITÉ**  
ÉTABLISSEMENT PUBLIC DE L'ÉTAT