

n° 5
15 mai 2018

Viticulture

À retenir cette semaine

Stade 7-9 feuilles, boutons floraux encore agglomérés
Encore des marques de froid
Période potentiellement favorable au mildiou, malgré le froid, mais peu à l'oïdium
Le vol de tordeuses est en cours, toujours faible

BSV réalisé en fonction des observations de la situation sanitaire des vignobles à partir des données des vignobles suivis dans le cadre du réseau de parcelles en Auvergne-Rhône-Alpes. Observations effectuées par les membres du réseau BSV en application du protocole harmonisé national d'observations. Cette année, le réseau comprend 38 parcelles

Données du réseau

22 parcelles renseignées, 16 dans le vignoble de Saint-Pourçain, 6 dans le vignoble des Côtes d'Auvergne.

Quelques impacts de grêle sans gravité sont signalés le 8 mai dans le vignoble des Côtes d'Auvergne.

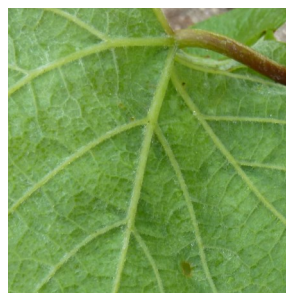
Stades phénologiques



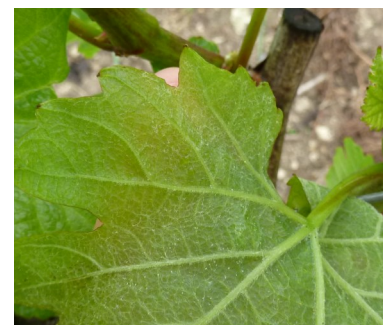
Le rafraîchissement des températures a provoqué un ralentissement dans la pousse de la vigne. On se situe maintenant au stade 7-9 feuilles étalées, boutons floraux encore agglomérés. Sur certaines parcelles, les stigmates du



froid sont bien visibles : feuilles d'un vert jaunâtre, translucides avec des marbrures, taches jaunes pouvant faire penser à du mildiou, extrémités de grappes jaunies...



À gauche on distingue des zones plus ou moins foncées – les marbrures – causées par le froid. Sur la photo de droite, le doigt se devine par transparence



Situation sanitaire

Cicadelle vertes



Les premiers adultes de cicadelles vertes sont visibles sous les feuilles. Les femelles vont pondre de 15 à 20 œufs. L'incubation dure 8-10 jours, avant que les premières larves apparaissent. Les larves du premier stade sont très petites et peuvent passer inaperçues.



Tordeuses de la grappe

Le vol se poursuit. Le temps perturbé, avec pluies et vent, est défavorable à l'activité de ponte des adultes.

On peut espérer que la première génération de larves soit de faible ampleur. Le comptage des glomérules d'ici 10 à 15 jours nous donnera plus d'informations sur le risque potentiel.

Mildiou



Les pluies du week-end dernier ont été très importantes, de 40 à 80 mm cumulés selon les secteurs.

Il peut y avoir eu des contaminations, mais de faible importance. Du fait des températures relativement faibles, le temps d'incubation sera plus long, et on ne devrait pas voir les éventuelles taches issues de ces contaminations avant la fin du mois de mai.

Chaque pluie est maintenant potentiellement contaminatrice. Il faut être vigilant, d'autant plus que les températures devraient remonter.

Les œufs d'hiver sont conservés dans les fragments de feuille de l'année précédente tombées au sol. La contamination par le mildiou s'effectue lors des pluies. Les gouttes d'eau projettent les spores sur les feuilles, en majorité sur celles les plus proches, notamment celles des pampres.

L'épamprage permet donc de limiter la contamination, et l'ébourgeonnage soigné du cep permet de limiter l'extension de la maladie, du fait de « l'aération » du cep.

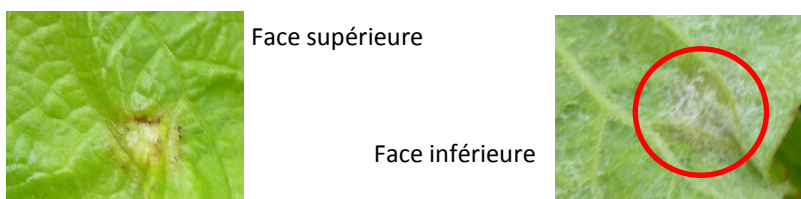
Oïdium



La vigne est sensible dès le stade éclatement du bourgeon.

Le temps actuel n'est pas favorable à l'oïdium : les fortes pluies ont une action « lessivante », elles entraînent les spores dans le sol où elles sont perdues.

Aucune tache d'oïdium n'a encore été vue, mais attention, certaines taches apparaissent au vignoble qui peuvent être confondues avec de l'oïdium.



Black rot



La période de sensibilité au black rot débute au stade éclatement du bourgeon.

Aucun symptôme n'a encore été observé.

Notre secteur n'est globalement pas un secteur sensible à cette maladie.

Le champignon responsable du black rot a besoin de périodes pluvieuses longues et fréquentes.

Pour qu'il y ait contamination des feuilles, il faut à 15.5 °C 9 heures minimum d'humectation, à 24°C, 7 heures.

Des contaminations pourraient avoir lieu, mais de faibles importances.

Pour en savoir plus, EcophytoPIC, le portail de la protection intégrée.

<http://viticulture.ecophytopic.fr/viticulture>

Toute reproduction même partielle est soumise à autorisation

Directeur de publication : Gilbert GUIGNAND, Président de la Chambre Régionale d'Agriculture Auvergne-Rhône-Alpes

Coordonnées du référent : François ROUDILLON - froudillon@allier.chambagri.fr

Animateur filière/Rédacteur : Véronique SARROT - vsarrot@allier.chambagri.fr

À partir d'observations réalisées par : les Chambres d'Agriculture Auvergne-Rhône Alpes, en collaboration avec le syndicat des viticulteurs de Saint-Pourçain, la Fédération viticole du Puy-de-Dôme, et les viticulteurs du vignoble Saint-Pourcinois et des Côtes d'Auvergne.

Ce BSV est produit à partir d'observations ponctuelles. Il donne une tendance de la situation sanitaire régionale, celle-ci ne peut pas être transmise telle quelle à la parcelle. La Chambre régionale dégage toute responsabilité quant aux décisions prises par les agriculteurs concernant la protection de leurs cultures.

Action pilotée par les ministères chargés de l'agriculture et de l'environnement, avec l'appui financier de l'Agence Française pour la Biodiversité, par les crédits issus de la redevance pour pollutions diffuses attribués au financement du plan Ecophyto.