

n° 4
07 mai 2018

Viticulture

À retenir cette semaine

Stade 6-8 feuilles, les grappes s'allongent
Quelques parcelles ont des symptômes dus au froid mais pas de gel à déplorer
Période potentiellement favorable au mildiou, première tache vue au vignoble
Le vol de tordeuses est en cours, toujours faible

BSV réalisé en fonction des observations de la situation sanitaire des vignobles à partir des données des vignobles suivis dans le cadre du réseau de parcelles en Auvergne-Rhône-Alpes. Observations effectuées par les membres du réseau BSV en application du protocole harmonisé national d'observations. Cette année, le réseau comprend 38 parcelles observées par 14 observateurs sur 5 cépages différents.

Données du réseau

18 parcelles renseignées, 14 dans le vignoble de Saint-Pourçain, 4 dans le vignoble des Côtes d'Auvergne.

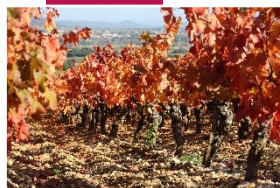
Stades phénologiques



Les parcelles les plus précoces atteignent le stade 7-8 feuilles étalées. Les rameaux ont bien poussé et les grappes se sont allongées. Les parcelles plus tardives ont encore des rameaux courts, 4-5 feuilles étalées.



Dans quelques rares cas, la vigne présente des stigmates de froid : feuilles petites, translucides, marques brunes sur les rameaux.



Situation sanitaire

Erinose

L'érinose est encore présente, mais avec la pousse des rameaux, les symptômes sont dilués dans la végétation.

Les typhlodromes, bien présents dans la plupart des parcelles, sont des auxiliaires très efficaces pour contenir la population du phytopte de l'érinose. Il se nourrit également d'acariens dont ceux responsables de l'acarbose. Ils sont très sensibles à de nombreux insecticides. Limiter les traitements insecticides au strict nécessaire permet de maintenir une population importante de typhlodromes, et donc d'empêcher de fort développement d'acarbose et d'érinose.



Thyphlodromes en face inférieure d'une feuille. Ils sont blanc jaunâtre, en forme de poire et se déplacent rapidement



Tordeuses de la grappe

La hausse des températures a permis une reprise relative du vol : sur un site 27 eudémis ont été piégés. Ailleurs, les captures sont bien plus faibles (4 à 8) voire nulles.

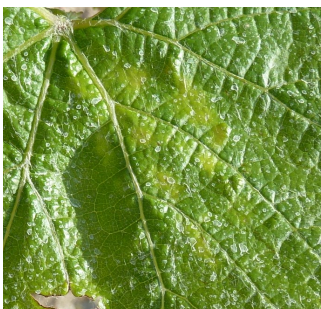
Mildiou



Les pluies initialement prévues ce week-end se sont finalement décalées. Il n'y a donc pas eu pour l'instant de contaminations épidémiques.

Une seule parcelle du réseau présente une tache de mildiou.

Le risque devrait augmenter dans les jours à venir avec une hausse des températures, mais il n'y aura contamination que s'il y a plusieurs jours d'affilé avec des pluies d'au moins 2 mm.



Les 2 photos ci-contre présentent toutes les deux des taches jaunâtres. Il ne s'agit pas de mildiou pour aucune des 2.

Le symptôme de gauche pourrait être des séquelles des quelques matins froids de la semaine passée. Celui de droite ressemble à une piqûre d'insecte, sans gravité aucune pour la vigne.



Oïdium



La vigne est sensible dès le stade éclatement du bourgeon.

On ne sait pas encore prévoir quand les cléistothèces sont mûrs. C'est pourquoi, il n'y a pas de modèle fiable pour prédire les contaminations. Le seul moyen de vérifier s'il y a eu contamination est de rechercher très précocement les taches primaires, aux environs du stade 5-6 feuilles étalées.

Il est donc temps d'aller rechercher sous les feuilles la présence de taches. Elles se présentent sous la forme d'un très léger feutrage blanc grisâtre sur la face inférieure, très ras, comme de la poussière. Les cléistothèces étant conservés en hiver dans l'écorce des ceps, c'est dans les feuilles du bas, les plus proches du tronc qu'il faut chercher en priorité au début.



Aucune tache d'oïdium n'a encore été vue.

Black rot



La période de sensibilité au black rot débute au stade éclatement du bourgeon.

Aucun symptôme n'a encore été observé.

Notre secteur n'est globalement pas un secteur sensible à cette maladie.

Le champignon responsable du black rot a besoin de périodes pluvieuses longues et fréquentes.

Pour qu'il y ait contamination des feuilles, il faut à 15.5 °C 9 heures minimum d'humectation, à 24°C, 7 heures.

On n'est pas pour l'instant dans ce cas de figure, le risque de contamination est donc faible.

Pour en savoir plus, EcophytoPIC, le portail de la protection intégrée.

<http://viticulture.ecophytopic.fr/viticulture>

Toute reproduction même partielle est soumise à autorisation

Directeur de publication : Gilbert GUIGNAND, Président de la Chambre Régionale d'Agriculture Auvergne-Rhône-Alpes

Coordonnées du référent : François ROUDILLON - froudillon@allier.chambagri.fr

Animateur filière/Rédacteur : Véronique SARROT - vsarrot@allier.chambagri.fr

À partir d'observations réalisées par : les Chambres d'Agriculture Auvergne-Rhône Alpes, en collaboration avec le syndicat des viticulteurs de Saint-Pourçain, la Fédération viticole du Puy-de-Dôme, et les viticulteurs du vignoble Saint-Pourcinois et des Côtes d'Auvergne.

Ce BSV est produit à partir d'observations ponctuelles. Il donne une tendance de la situation sanitaire régionale, celle-ci ne peut pas être transmise telle quelle à la parcelle. La Chambre régionale dégage toute responsabilité quant aux décisions prises par les agriculteurs concernant la protection de leurs cultures.

Action pilotée par les ministères chargés de l'agriculture et de l'environnement, avec l'appui financier de l'Agence Française pour la Biodiversité, par les crédits issus de la redevance pour pollutions diffuses attribués au financement du plan Ecophyto.