

n°10

Date de publication
3 mai 2018

Date d'observation
2 mai 2018

Grandes cultures



À retenir cette semaine

- **Colza**
 - Maladie : pas de symptômes signalés.
 - Pucerons cendrés / charançons des siliques : le niveau de risque reste très faible. La surveillance doit cependant se poursuivre.
- **Tournesol**
 - Les parcelles de tournesol sont en cours de levées et par conséquent, très sensibles aux attaques d'oiseaux mais aussi de limaces. Il est indispensable de surveiller les parcelles.
- **Orge**
 - Rhynchosporiose et helminthosporiose sont maintenant bien présentes sur l'ensemble de la région.
- **Blé**
 - Les 2/3 des parcelles sont entre le stade DFE et épiaison.
- **Maïs**
 - Les maïs lèvent. Certains atteignent le stade 4 feuilles.
 - Quelques dégâts de limaces et d'oiseaux, mais restent minimes. Restez vigilant !
- **Triticale**
 - Les contaminations de rhynchosporiose ont fortement ralenti ces deux dernières semaines. Mais le retour d'un temps plus pluvieux pourrait relancer le cycle de cette maladie, ainsi que de la septoriose. Absence de rouille jaune jusqu'à présent.
- **Note nationale limaces**



Crédit photo : Réseau des Chambres d'Agriculture





Réseau 2017-2018

Parmi les 21 parcelles enregistrées dans le réseau, 13 ont fait l'objet d'une observation cette semaine.

Stades des colzas

- E (BBCH57) :9% des parcelles (soit 1 parcelle) ;
- F2 (BBCH61) :9% des parcelles (soit 1 parcelle) ;
- G1 (BBCH65) :9% des parcelles (soit 1 parcelle) ;
- G2 (BBCH71) :9% des parcelles (soit 1 parcelle) ;
- G3 (BBCH72) :27% des parcelles (soit 4 parcelles) ;
- G4 Floraison en cours (BBCH73) :45% des parcelles (soit 5 parcelles).

Les parcelles de colzas restent en fleurs et vont maintenant évoluer progressivement vers la fin de la floraison, avec près de la moitié des parcelles du réseau actuellement au stade G4.

Retrouver les différents stades de développement du colza en cliquant sur [ce lien](#) (ctrl+clic).

Maladies

• Sclérotinia

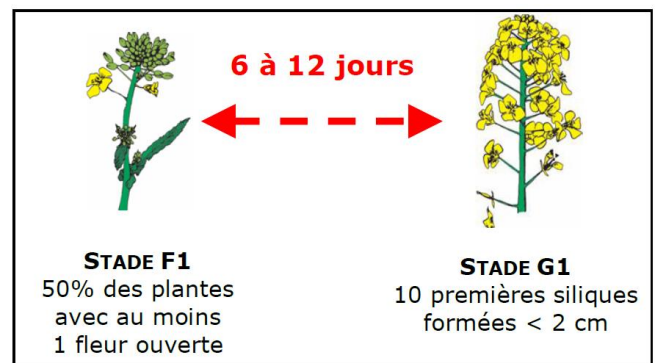
Période de risque

Le stade G1 représente le début de la phase de risque. Il correspond souvent à la chute des premiers pétales sur les feuilles. A partir de là, le champignon pourra coloniser la feuille puis la tige de colza. Attention, la date de ce stade peut varier d'une parcelle à l'autre.

Seuil de nuisibilité

Il n'existe pas de seuil de nuisibilité pour le sclérotinia, car la gestion de la maladie se fait de façon préventive au stade G1. Il est donc nécessaire d'évaluer le risque à la parcelle, à partir de plusieurs critères :

- Les résultats des kits pétales, réalisés dès le stade F1 ;
- Le nombre de cultures sensibles présentes dans la rotation.
- Les conditions climatiques au cours de la floraison, favorables ou non à la germination des scléroties. Les conditions humides, avec 90% d'humidité relative dans le couvert pendant 3 jours, et une température supérieure à 10°C, favoriseront l'expression de la maladie.



Observation

Pour rappel, parmi les 7 résultats de kits pétales disponibles, 6 indiquent un risque avec plus de 30% de fleurs contaminées.

Commune	Code Postal	Fleurs contaminées (%)
LE THEIL	3281	67.5
GENNETINES	3121	100
SAINT-SORNIN	3260	25
LORIGES	3148	100
SAINT-REMY-DE-CHARGNAT	63392	55
BAS-ET-LEZAT	63030	50
Saint-Pourcain sur Besbre	3253	35

Aucune observation faisant état de symptômes n'a été remontée à ce jour.

Analyse de risque

Les résultats obtenus au cours des deux dernières semaines sur les kits pétales ont mis en évidence un risque important d'apparition du sclérotinia. Globalement le risque a été pris en compte sur les parcelles du réseau, qui ont bénéficié d'une protection vis-à-vis de la maladie.

• Oïdium

Période de risque

Du stade G1 jusqu'à G4.

Seuil de nuisibilité

Il n'existe pas de seuil pour l'oïdium. La présence de symptômes (taches étoilées) constitue un risque pour la plante. Ce risque sera d'autant plus élevé que l'apparition des taches sur tige, feuilles ou siliques, sera précoce.

Observation

1 seule parcelle observée avec absence de symptômes.

Analyse de risque

Observations insuffisantes pour établir une analyse.

Les applications réalisées pour gérer le risque sclérotinia ont également eu un effet vis-à-vis de l'oïdium. Néanmoins, il est utile de surveiller une éventuelle apparition de symptômes.



Ravageurs

• Puceron cendré

Biologie de l'insecte : les aptères sont de couleur jaunâtre à la mue. Une sécrétion cireuse leur confère leur aspect gris cendré. Les individus sont regroupés en colonie serrées. Ils entraînent une déformation des feuilles, des rougissements et/ou des décolorations de plante.

Période de risque

De la reprise de la végétation, au stade G4 (10 premières siliques bosselées).

Seuil indicatif de risque

2 colonies par m². Une colonie peut désigner un manchon (cf. photo ci-contre) ou bien seulement quelques individus.



Colonie de pucerons cendrés en manchons (crédit : Terres Inovia)

Observation

Aucun signalement de pucerons cendrés au centre des 12 parcelles ayant fait l'objet d'un suivi cette semaine. 1 seule parcelle signale la présence de colonie en bordure de façon très marginale

Analyse du risque

Le risque reste actuellement très faible, sans évoluer par rapport à la semaine dernière.

Il reste important de bien surveiller les parcelles, les infestations pouvant avoir lieu tardivement.



• Charançon des siliques

Biologie de l'insecte : l'adulte mesure 2.5 à 3 mm, de couleur gris ardoise et possède le bout des pattes noires. Il perce les siliques pour y déposer ses œufs. Les larves se développent mais sont peu nuisibles. En revanche, la piqûre qui est faite permet ensuite aux cécidomyies de venir déposer leurs œufs. Les larves de cécidomyies sont quant à elles nuisibles, pouvant détruire les siliques.



Charançon des siliques
(crédit : Terres Inovia)

Période de risque

Du stade G1 marqué par la chute des premiers pétales, au stade G4 (10 premières siliques bosselées).

Seuil indicatif de risque

0.5 charançon par plante, (soit 1 charançon pour deux plantes) au cœur de la parcelle. L'observation sur les bordures est un bon indicateur de la pression du ravageur.

Observation

Parmi les 7 parcelles observées, 2 signalent une présence du charançon des siliques. Sur ces 2 parcelles on relève 0.1 et 0.05 charançon par plante

En bordure, on notera 2 parcelles avec 0.15 et 0.3 insecte par plante

Analyse du risque

Le risque reste à un niveau faible.

Poursuivre la surveillance des parcelles



Les Abeilles Butinent, protégeons les

Respectez la réglementation « abeilles » et lisez attentivement la note nationale abeilles accessible par le lien suivant : http://www.terresinovia.fr/uploads/tx_cetiomilists/Note-nat.abeilles_pollinisateurs.pdf

A RETENIR :

- **Pensez à observer vos cultures avant de traiter !**
 - **Il est interdit de traiter en présence des abeilles, même si le produit comporte la mention « abeilles ».**
 - **Périodes et conditions où la présence des abeilles est la plus propice sur vos cultures:** dès que les températures sont supérieures à 13°C, la journée ensoleillée et peu ventée.
 - **Périodes et conditions où les abeilles sont peu présentes dans vos cultures:** si les températures sont fraîches (<13°C), par temps nuageux, pluvieux et par vent fort.
- Attention:** d'autres pollinisateurs sauvages sont présents sur des plages horaires plus larges au cours de la journée et sous des températures plus fraîches (par exemple, les bourdons). Par ailleurs, les abeilles peuvent être actives du lever du jour au coucher du soleil.

Réseau 2018

Le réseau se compose de 10 parcelles, dont 8 ayant fait l'objet d'un suivi cette semaine.

Stades des tournesols

- A1 (apparition des hypocotyles en crose) : 2 parcelles ;
- A2 (cotylédons étalés) : 1 parcelle ;
- B2 (1^{ère} paire de feuille) : 4 parcelles ;
- B4 (2 paires de feuilles) : 1 parcelle.

Retrouver les différents stades de développement du tournesol à partir de [ce lien](#).

Ravageurs

• Oiseaux

Période de risque

De la levée jusqu'à l'apparition de la première paire de feuilles.

Observations

7 parcelles ont fait l'objet d'une observation. Toutes signalent des attaques d'oiseaux, à des degrés d'intensité variables :

- 4 parcelles indiquent seulement quelques traces de dégâts (1% de pieds touchés) ;
- 2 parcelles signalent moins de 20% de pieds touchés ;
- 1 parcelle signale des dégâts importants avec plus de 20% de pieds détruits.

Analyse de risque

Les tournesols sont actuellement en majorité entre la levée et la première paire de feuilles, c'est-à-dire la phase critique vis-à-vis des dégâts d'oiseaux.

Les observations montrent que les dégâts restent plutôt contenus, malgré des attaques plus fortes localement. Le risque reste globalement élevé.

Il est essentiel de protéger au mieux les parcelles durant cette phase critique.

L'efficacité des dispositifs d'effarouchement diminue au cours du temps à cause du phénomène d'accoutumance. Ainsi, il est recommandé de n'installer ces dispositifs qu'au moment de la levée, afin de couvrir au mieux la phase de risque.



• Limaces

Période de risque

De la levée jusqu'à 2 paires de feuilles.

Observations

6 parcelles ont fait l'objet d'une observation. 1 parcelle signale des dégâts estimés à moins de 20% de plantes détruites. Une seconde parcelle signale également quelques attaques très ponctuelles (1% des plantes) en bordure seulement.

Analyse de risque

Les parcelles sont actuellement en phase de sensibilité vis-à-vis des limaces. Si les attaques remontées à ce jour restent peu nombreuses, les conditions pluvieuses de ces derniers jours pourraient être favorables à l'activité des limaces.

Leviers agronomiques

Afin de limiter la pression « limaces », il est important de limiter au maximum la présence de résidus pailleux en surface, offrant un habitat favorable à ce ravageur. Lors de la préparation du lit de semence, on cherchera également à éviter les structures motteuses.

- **Divers**

1 parcelle signale une attaque de lièvre sur moins de 20% des plantes.

Orge

Données du réseau

Dix parcelles sur dix-neuf déclarées ont fait l'objet d'au moins une observation (quatre dans l'Allier, deux en Haute-Loire, une dans le Cantal et trois dans le Puy-de-Dôme.) sur la période des 30 avril et 2 mai.

Stades des cultures

De 3 nœuds à gonflement en altitude et d'épiaison à floraison en plaine.


Etat végétatif

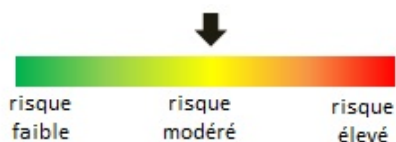
Bon état végétatif dans l'ensemble.

Observations maladies


On note un redémarrage de la rhynchosporiose et une évolution de l'helminthosporiose dans toutes les situations.

- oïdium signalé dans 2 parcelles du Puy-de-Dôme avec 10% des F2 et 60% des F3 touchées. On le signale également dans 1 parcelle de l'Allier avec 20% des F3 touchées.

Maladies	Période de sensibilité	Seuils d'intervention		
		Variétés sensibles	Variétés moyennement et peu sensibles	
Oïdium	Z30 à Z49	Plus de 20 % de feuilles atteintes	Plus de 50 % de feuilles atteintes	




- helminthosporiose dans 4 parcelles de l'Allier avec 10% à 30 % des F2 et 20% à 40% des F3 touchées. Egalement signalé dans 1 parcelle du Cantal avec 10% des F1, F2 et F3 touchés.

Maladies	Période de sensibilité	Seuils d'intervention		
		Variétés sensibles	Variétés moyennement et peu sensibles	
Helminthosporiose	Z31 à Z51	Plus de 10 % de feuilles atteintes	Plus de 25 % de feuilles atteintes	



- de rhynchosporiose dans 4 parcelles de l'Allier avec 10% des F2 touchées et 10 à 40% des F3.

Maladies	Période de sensibilité	Seuils d'intervention		
		Variétés sensibles	Variétés moyennement et peu sensibles	
Rhynchosporiose	Z31 à Z49	Plus de 10 % de feuilles atteintes et plus de 5 jours avec pluies > 1 mm depuis Z31	Plus de 10 % de feuilles atteintes et plus de 7 jours avec pluies > 1 mm depuis Z31	



- rouille naine non signalée cette semaine.
- Signalement de charbon nu dans une parcelle du Nord Allier.

Observations ravageurs

On signale dans une parcelle de l'Allier la présence de 20% de pieds porteurs de pucerons, aucune incidence pour l'instant mais à surveiller dans les semaines à venir. On signale également sur l'Allier la présence de mineuses et de criocères sans incidence pour la culture.

Globalement les maladies sont maintenant bien présentes et nous sommes maintenant pour l'ensemble de la région en risque modéré à élevé suivant le type de maladies rencontrées. Dans la majorité des situations une protection doit être en place.

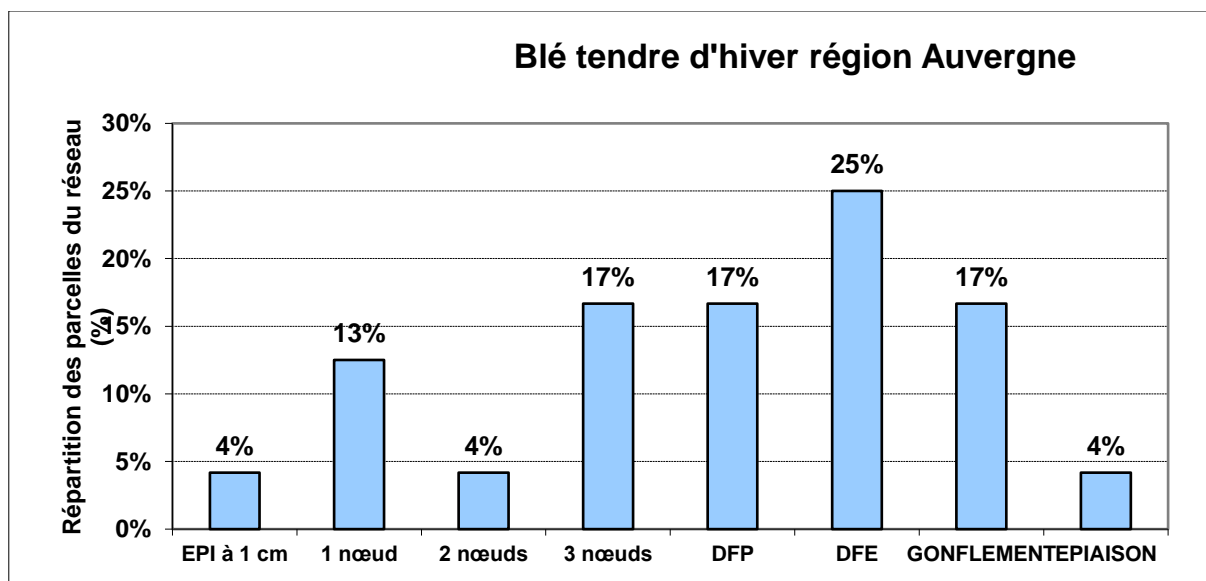
Suivre nos prochains bulletins.

Réseau (parcelles observées)

Ce bulletin fait état de l'observation de 24 parcelles : 5 dans l'Allier, 13 dans le Puy-de-Dôme, 5 en Haute-Loire et 1 dans le Cantal. Zones concernées par les observations : Bocage Bourbonnais, Sologne, Forterre, Limagne Nord et Sud, Bassin du Puy en Velay et Bassin d'Aurillac.

Stades et état des cultures

En zone de plaine, les parcelles sont entre le stade 3 nœuds et épiaison et en zone d'altitude ou intermédiaire, les parcelles sont entre épi 1cm et 2 nœuds. Les parcelles au stade gonflement et épiaison se situent dans l'Allier.



• Septoriose

- Un bilan de la présence de septoriose a été réalisé sur 23 parcelles du réseau (4 dans l'Allier, 13 dans le Puy de Dôme, 5 en Haute-Loire et 1 dans le Cantal). 4 parcelles présentent des symptômes compris entre 10 et 20% sur la F3 définitive. Aucun signalement de présence de symptômes sur la F2 définitive déclaré.

Observation et seuil de nuisibilité

A partir du stade 2 nœuds, observer les 3 dernières feuilles de 20 plantes. Le seuil de nuisibilité de la septoriose est atteint, pour des variétés sensibles, si plus de 20% des F4 définitives (= 2e feuilles au stade 2 nœuds et 3e feuilles déployées au stade dernière feuille pointante) présentent des symptômes et, pour des variétés peu sensibles, si plus de 50% des F4 définitives présentent des symptômes.

Les précipitations de la fin de semaine dernière et du début de cette semaine ont pu être favorables aux contaminations, le risque reste donc modéré.



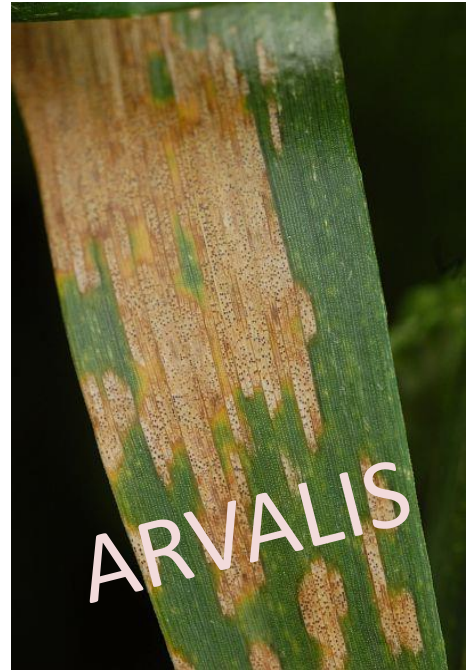
Reconnaissance, facteurs de risque et leviers

Symptômes : taches rectangulaires allongées dans le sens des nervures, pycnides (points) noirs très visibles et caractéristiques de la maladie sur les taches « mûres ».

Situations à risque : variétés sensibles, semis précoces, pluies régulières pendant la montaison.

La lutte agronomique passe essentiellement par le choix d'une variété peu sensible.

Les symptômes, facteurs de risques et méthodes de lutte agronomique sont décrits dans la fiche accident « Septoriose » disponible sur <http://www.fiches.arvalis-infos.fr/>



• Rouille Jaune

Sur les 22 parcelles du réseau observées, aucune ne signale la présence de rouille jaune. Cependant elle a été observée sur 4 parcelles hors réseau principalement en Forterre et Argilo-calcaire du Sud Allier, avec l'apparition de foyers sur les variétés Advisor, Rubisko et Nemo (x2). Ainsi, la vigilance reste de mise sur les variétés sensibles.

Observation et seuil de nuisibilité

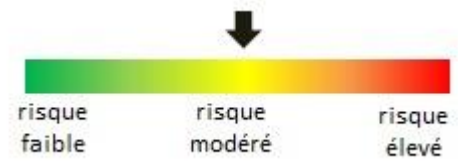
Pour les variétés sensibles (note ≤ 6), le seuil de nuisibilité est atteint s'il y a présence de foyers actifs au stade épi 1cm ou présence de pustules au stade 1 nœud. Pour les variétés résistantes (note > 6), il est atteint s'il y a apparition de la maladie après 2 nœuds.

Reconnaissance, facteurs de risque et leviers

Symptômes : en foyers, pustules jaunes parfois orangées alignées le long des nervures.

Les variétés sensibles, les secteurs ayant été affectés l'année précédente, les hivers doux, printemps doux avec de fortes rosées sont les situations les plus à risque.

La lutte variétale est le levier agronomique le plus efficace contre cette maladie. Néanmoins, en raison des contournements parfois rapides de résistance, il est nécessaire de consulter tous les ans la mise à jour des échelles et notes de sensibilité variétale. Les symptômes, facteurs de risques et méthodes de lutte agronomique sont décrits dans la fiche accident « Rouille jaune » disponible sur <http://www.fiches.arvalis-infos.fr/>



Autres

- Présence de taches physiologiques signalées sur 9 parcelles du réseau avec des fréquences comprises entre 1 et 2.

Maïs

Ce bulletin fait état des observations réalisées en ce début de semaine sur 9 des 10 parcelles déclarées à ce jour dans le réseau Auvergne (7 dans l'Allier, et 3 dans le Puy-de-Dôme).

Stade et état des cultures

Les stades vont de semis-non levée à 4 feuilles, pour des semis du 11 au 24 avril.

Parasitisme

• Limaces

Identification

Les feuilles sont dévorées, seules les nervures (photo1) ne sont pas attaquées. Quelques fois les maïs de 2-3 feuilles peuvent être coupés à la base de la tige.



Photo 1

Observations

2 parcelles du réseau sur 8 observées pour ce ravageur sont concernées par des dégâts de limaces. 2 parcelles de l'Allier ont des dégâts mineurs, et 6 parcelles sont indemnes.

Seuil indicatif de risque

La perte de pieds peut nécessiter un re-semis dans les cas les plus graves. Surveiller les parcelles suite à de fortes pluies, ou les parcelles les plus humides, ou à historique de dégâts, débris végétaux en surface, non travail du sol...

Période sensibilité de la culture

Le maïs est sensible de la levée au stade 5-6 feuilles.

Analyse indicative du risque

Les 75% des parcelles observées cette semaine ne présentent pas de dégâts. La surveillance des parcelles est toutefois de mise tout au long de la période de levée vis-à-vis des limaces, notamment dans les situations considérées historiquement à risque.



• Dégâts d'oiseaux

Identification

Avant la levée, les oiseaux déterrent la semence et la consomment, après la levée la plantule est arrachée, puis la graine consommée. Les dégâts d'oiseaux laissent sur la ligne des trous caractéristiques (photo 2).



Photo 2

Observations

4 parcelles du réseau (uniquement dans l'Allier) sur 9 observées cette semaine sont concernées par des attaques d'oiseaux avec moins de 1% des pieds touchés.

Seuil indicatif de risque

Une perte de pieds importante peut conduire à un nouveau semis.

Période sensibilité de la culture

Le maïs est sensible du semis au stade 8 feuilles.

Analyses indicative du risque

Présence de dégâts faibles signalés dans le réseau, restez vigilants.



• Taupins

Identification

La présence de taupin est caractérisée par plusieurs symptômes :

- attaque sur graines, conduisant à des problèmes de levée,
- dessèchement ou flétrissement des plantules (2-3 feuilles) en cas d'attaque précoce,
- disparition des plantes dès 2-3 feuilles, mais plus fréquemment à partir de 4 feuilles jusqu'à 6-8 feuilles, voire plus,
- une perforation, un trou circulaire, de 1 à 2 mm de diamètre au niveau du collet, la présence du parasite, le vers « fil de fer », de couleur jaune confirme le pronostic (photo 3).



Photo 3

Observations

Pas de signalement sur les 9 parcelles du réseau.

Seuil indicatif de risque

Une perte de pieds importante qui peut conduire à un nouveau semis.

Période sensibilité de la culture

Le maïs est sensible du semis au stade 8-10 feuilles.

Analyse indicative du risque

Pas de signalement cette semaine.

- **Vers gris (noctuelle terricole)**

Identification

Petits trous, à l'emporte-pièce, sur les premières feuilles de la plantule de maïs. Ces trous sont principalement situés sur le bord du limbe et quelquefois au centre de la feuille et alors répartis de façon symétrique par rapport à la nervure centrale.

Observations

Pas de signalement sur les 8 parcelles observées cette semaine.

Seuil indicatif de risque

Aucun.

Période sensibilité de la culture

Le maïs est sensible du semis au stade 6-8 feuilles.

Analyse indicative du risque

Pas de signalement cette semaine.

Triticale

Réseau triticale 2017 – 2018

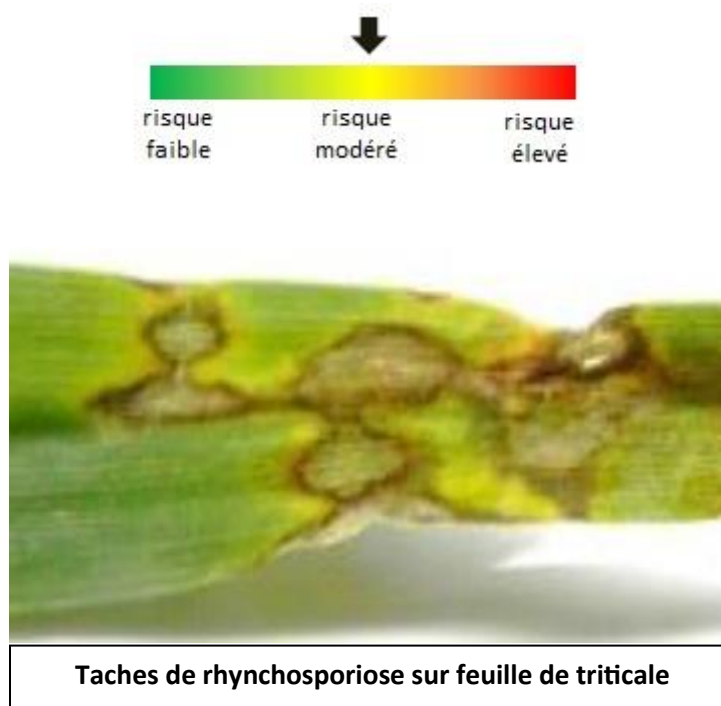
Le réseau de surveillance en Auvergne comprend 7 parcelles, 3 en Haute-Loire, 2 dans l'Allier et 2 dans le Puy-de-Dôme.

Stades et état des cultures

2 nœuds au-dessus de 800 m, dernière feuille pointante à mi-épiaison en plaine et dans le piémont.

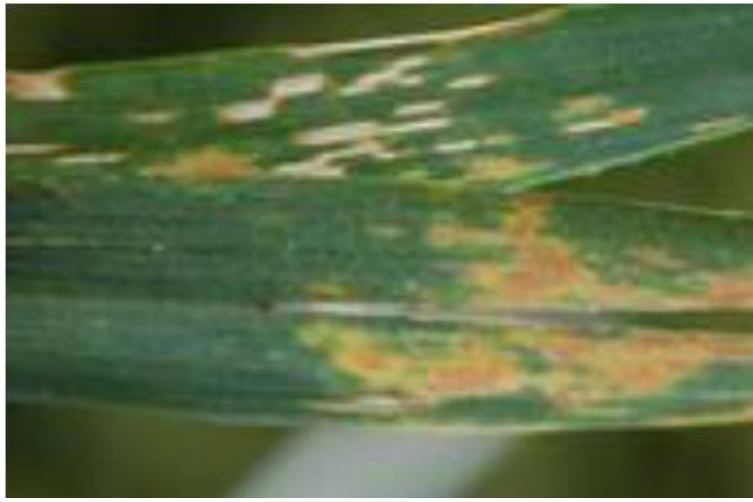
Maladies foliaires

La rhynchosporiose reste cantonnée sur la F3. L'absence de pluies et les fortes chaleurs de la semaine dernière ont enrayé sa progression. Les taches de rhynchosporiose sont signalées dans 4 parcelles sur 7 observées. Les proportions de F3 touchées varient entre 10 et 70%. Les pluies annoncées en fin de semaine pourraient relancer les contaminations des étages foliaires supérieurs.



Les attaques de septoriose sont pour le moment relativement peu fréquentes : elle n'est signalée que dans une parcelle de l'Allier avec 10% des F3 touchés.



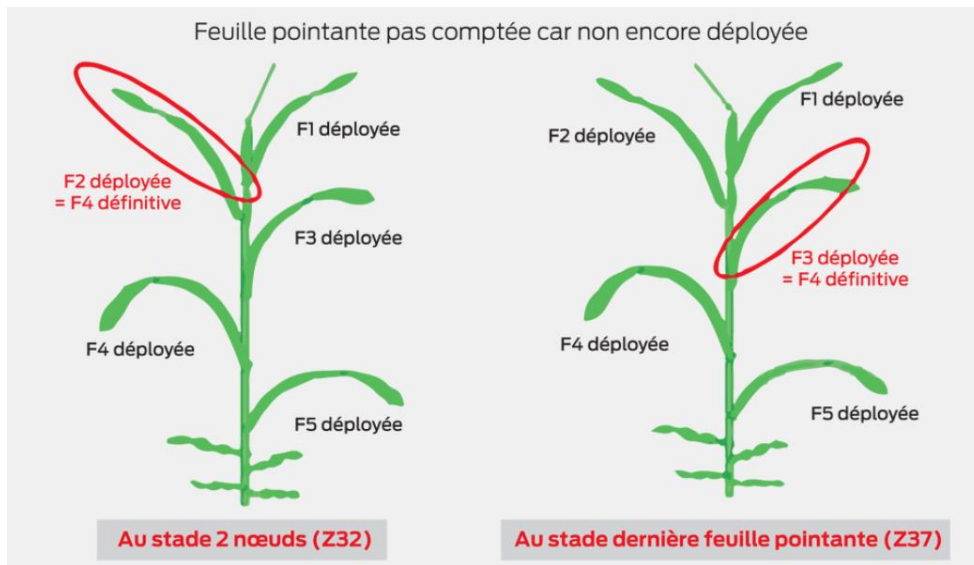


Taches de septoriose nodorum sur feuille de triticale

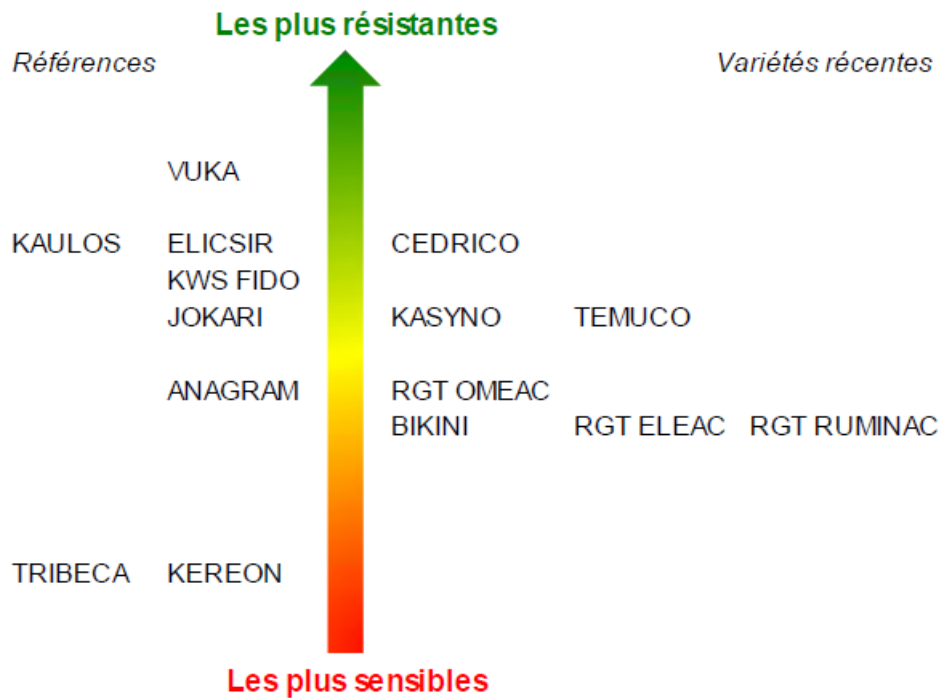
ARVALIS - Institut du végétal propose un seuil de risque indicatif pour le complexe rhynchosporiose/septoriose qui diffère selon le niveau de tolérance variétale :

- Variétés sensibles : si plus de 20% des F4 définitives présentent des symptômes (4 feuilles sur 20)
- Variétés tolérantes : si plus de 50% des F4 définitives présentent des symptômes (10 feuilles sur 20).

Au stade 2 nœuds, la F4 définitive correspond à la F2, Au stade dernière feuilles pointante, la F4 définitive correspond à la F3 du moment.



Pour la rhynchosporiose, ARVALIS-Institut du végétal propose une échelle de sensibilité des principales variétés de triticales utilisées :



() : à confirmer

Source : essais pluriannuels inscription (CTPS/GEVES)
et post-inscription (ARVALIS et partenaires), 3 en 2017

Echelle de sensibilité variétale à la rhynchosporiose

L'oïdium n'a été observé cette semaine que dans une parcelle dans l'Allier avec 10% des F3 et F2 touchés. Les autres parcelles du réseau d'observation sont indemnes de cette maladie. Les pluies orageuses annoncées ces prochains jours devraient « laver » les feuilles de ce champignon. Le risque d'attaque est donc faible pour le moment.



La rouille jaune n'a été signalée dans aucune parcelle du réseau d'observation jusqu'à présent.



Ravageurs

Rien à signaler cette semaine parmi le réseau de parcelles d'observation hormis des traces d'attaques de criocères ou de mineuses sans gravité pour la culture.

Pour en savoir plus, EcophytoPIC, le portail de la protection intégrée :
<http://grandes-cultures.ecophytopic.fr/grandes-cultures>

Publication hebdomadaire. Toute reproduction même partielle est soumise à autorisation

Directeur de publication : Gilbert GUIGNAND, Président de la Chambre Régionale d'Agriculture Auvergne-Rhône-Alpes

Coordonnées du référent : François Roudillon (CA03) froudillon@allier.chambagri.fr, 04 70 48 42 42

À partir d'observations réalisées par : des coopératives et négoce agricoles, des instituts techniques, des Chambres d'Agriculture de la région Auvergne-Rhône-Alpes, des lycées agricoles et avec la participation des agriculteurs.

Ce BSV est produit à partir d'observations ponctuelles. Il donne une tendance de la situation sanitaire régionale, celle-ci ne peut pas être transmise telle quelle à la parcelle. La Chambre régionale dégage toute responsabilité quant aux décisions prises par les agriculteurs concernant la protection de leurs cultures.

Action pilotée par les ministères chargés de l'agriculture et de l'environnement, avec l'appui financier de l'Agence Française pour la Biodiversité, par les crédits issus de la redevance pour pollutions diffuses attribués au financement du plan Ecophyto.

AGENCE FRANÇAISE
de santé
POUR LA BIODIVERSITÉ
ÉTABLISSEMENT PUBLIC DE L'ÉTAT

