

n°09

Date de publication
25 avril 2018

Date d'observation
24 avril 2018

Grandes cultures



À retenir cette semaine

- **Colza**
 - Stades : évolution très rapide des stades due aux températures élevées.
 - Sclérotinia : les kits pétales confirment le risque.
 - Pucerons cendrés/charançon des siliques : risque faible. Rester attentif à l'évolution de la situation.
- **Tournesol**
 - Les parcelles du réseau, semées sur la première quinzaine d'avril sont en cours de levées.
 - Vigilance vis-à-vis des oiseaux.
- **Orge**
 - rhynchosporiose en progression et arrivée de l'helminthosporiose principalement en plaine et premier symptôme en altitude.
- **Blé**
 - Développement rapide des blés ces derniers jours, les $\frac{3}{4}$ des parcelles sont entre le stade 2 nœuds et DFP.
- **Triticale**
 - Les contaminations de rhynchosporiose ont peu progressé la semaine dernière et restent cantonnées sur les F3. Le temps chaud et sec de ces derniers jours a limité la progression de la maladie. Absence de rouille jaune jusqu'à présent.



Crédit photo : Réseau des Chambres d'Agriculture



MINISTÈRE
DE L'AGRICULTURE
ET DE
L'ALIMENTATION

MINISTÈRE
DE LA TRANSITION
ÉCOLOGIQUE
ET SOLIDAIRE

CRISTAL UNION

ARVALIS
Institut du végétal

Terres
Inovia
l'agronomie en mouvement



Réseau 2017-2018

Parmi les 21 parcelles enregistrées dans le réseau, 16 ont fait l'objet d'une observation cette semaine.

Stades des colzas

- D2 (BBCH53) : 6% des parcelles ;
- F2 (BBCH6) : 6% des parcelles ;
- G1 (BBCH65) : 12% des parcelles ;
- G2 (BBCH71) : 35% des parcelles ;
- G3 (BBCH72) : 29% des parcelles ;
- G4 Floraison en cours (BBCH73) : 6% des parcelles ;
- G4 Floraison terminées (BBCH73) : 6% des parcelles.

Progression très rapide des stades au cours de la dernière semaine passée.

Retrouver les différents stades de développement du colza en cliquant sur [ce lien](#) (ctrl+clic).

Maladies

• Sclérotinia

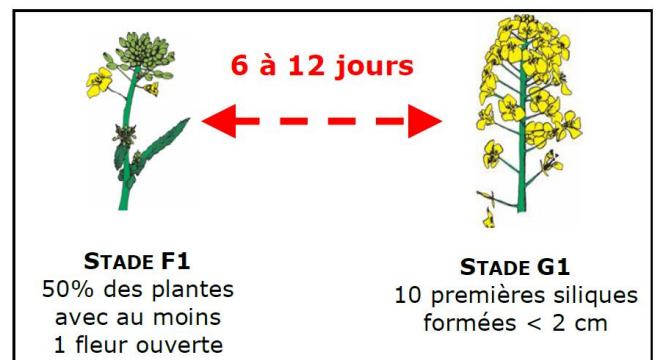
Période de risque

Le stade G1 représente le début de la phase de risque. Il correspond souvent à la chute des premiers pétales sur les feuilles. A partir de là, le champignon pourra coloniser la feuille puis la tige de colza. Attention, la date de ce stade peut varier d'une parcelle à l'autre.

Seuil de nuisibilité

Il n'existe pas de seuil de nuisibilité pour le sclérotinia, car la gestion de la maladie se fait de façon préventive au stade G1. Il est donc nécessaire d'évaluer le risque à la parcelle, à partir de plusieurs critères :

- Les résultats des kits pétales, réalisés dès le stade F1 ;
- Le nombre de cultures sensibles présentes dans la rotation.
- Les conditions climatiques au cours de la floraison, favorables ou non à la germination des scléroties. Les conditions humides, avec 90% d'humidité relative dans le couvert pendant 3 jours, et une température supérieure à 10°C, favoriseront l'expression de la maladie.



Observation

Parmi les 7 résultats de kits pétales disponibles, 6 indiquent un risque avec plus de 30% de fleurs contaminées.

Commune	Code Postal	Fleurs contaminées (%)
LE THEIL	3281	67.5
GENNETINES	3121	100
SAINT-SORNIN	3260	25
LORIGES	3148	100
SAINT-REMY-DE-CHARGNAT	63392	55
BAS-ET-LEZAT	63030	50
Saint-Pourcain sur Besbre	3253	35

Analyse de risque

Les kits pétales de la semaine viennent confirmer la tendance donnée par les premiers retours la semaine passée, indiquant un risque avéré de contamination par le sclérotinia.

La gestion de cette maladie étant préventive, elle doit s'effectuer avant la chute des premiers pétales et ainsi éviter la contamination des organes de la plante, en particulier les siliques.



• Oïdium

Période de risque

Du stade G1 jusqu'à G4.

Seuil de nuisibilité

Il n'existe pas de seuil pour l'oïdium. La présence de symptômes (taches étoilées) constitue un risque pour la plante. Ce risque sera d'autant plus élevé que l'apparition des taches sur tige, feuilles ou siliques, sera précoce.

Observation

1 seule parcelle observée avec absence de symptômes.

Analyse de risque

Observations insuffisantes pour établir une analyse.

La surveillance des parcelles est indispensable, en particulier sur le Puy-de-Dôme où le risque d'apparition est plus élevé.

Ravageurs

• Puceron cendré

Biologie de l'insecte : les aptères sont de couleur jaunâtre à la mue. Une sécrétion cireuse leur confère leur aspect gris cendré. Les individus sont regroupés en colonie serrées. Ils entraînent une déformation des feuilles, des rougissements et/ou des décolorations de plante.

Période de risque

De la reprise de la végétation, au stade G4 (10 premières siliques bosselées).

Seuil indicatif de risque

2 colonies par m². Une colonie peut désigner un manchon (cf. photo ci-contre) ou bien seulement quelques individus.



Observation

13 parcelles observées. 1 parcelle signale une présence de pucerons cendrés à hauteur de 0.1 colonie/m² soit un niveau très faible. En bordure, 2 parcelles signalent la présence des pucerons avec au maximum 0.5 colonie/m².

Analyse du risque

Les premiers signalements ont lieu mais la pression reste encore très faible et ne constitue pas un risque pour la culture.

Les colzas sont toutefois en phase sensible. Il convient d'être vigilant.



• Charançon des siliques

Biologie de l'insecte : l'adulte mesure 2.5 à 3 mm, de couleur gris ardoise et possède le bout des pattes noires. Il perce les siliques pour y déposer ses œufs. Les larves se développent mais sont peu nuisibles. En revanche, la piqûre qui est faite permet ensuite aux cécidomyies de venir déposer leurs œufs. Les larves de cécidomyies sont quant à elles nuisibles, pouvant détruire les siliques.



Charançon des siliques
(crédit : Terres Inovia)

Période de risque

Du stade G1 marqué par la chute des premiers pétales, au stade G4 (10 premières siliques bosselées).

Seuil indicatif de risque

0.5 charançon par plante, (soit 1 charançon pour deux plantes) au cœur de la parcelle. L'observation sur les bordures est un bon indicateur de la pression du ravageur.

Observation

Parmi 14 parcelles observées, 2 signalent une présence du charançon des siliques.

Sur ces 2 parcelles on relève 0.05 charançon/plante, (soit 1 insecte pour 20 plantes).

En bordure, on notera 1 parcelle avec 0.3 insecte par plante (1 insecte pour 3 plantes).

Les comptages faits en bordure sur les 13 parcelles indiquent une pression légèrement plus importante avec en moyenne 0.3 insecte/plante.

Analyse du risque

La pression reste faible, ne représentant pas de risque pour la culture.

Il est recommandé de rester vigilant étant donné que les parcelles sont actuellement dans la phase la plus sensible.



Les Abeilles Butinent, protégeons les

Respectez la réglementation « abeilles » et lisez attentivement la note nationale abeilles accessible par le lien suivant : http://www.terresinovia.fr/uploads/tx_cetiomlists/Note-nat.abeilles_pollinisateurs.pdf

A RETENIR :

- **Pensez à observer vos cultures avant de traiter !**
 - **Il est interdit de traiter en présence des abeilles, même si le produit comporte la mention « abeilles ».**
 - **Périodes et conditions où la présence des abeilles est la plus propice sur vos cultures:** dès que les températures sont supérieures à 13°C, la journée ensoleillée et peu ventée.
 - **Périodes et conditions où les abeilles sont peu présentes dans vos cultures:** si les températures sont fraîches (<13°C), par temps nuageux, pluvieux et par vent fort.
- Attention:** d'autres pollinisateurs sauvages sont présents sur des plages horaires plus larges au cours de la journée et sous des températures plus fraîches (par exemple, les bourdons). Par ailleurs, les abeilles peuvent être actives du lever du jour au coucher du soleil.

Réseau 2018

Le réseau se compose de 6 parcelles ayant fait l'objet d'un suivi cette semaine.

Stades des tournesols

Sur ces parcelles, les stades vont de la germination à 2 paires de feuilles.

- A0 (germination) : 1 parcelle ;
- A2 (cotylédons étalés) : 1 parcelle ;
- B2 (1^{ère} paire de feuille) : 3 parcelles ;
- B4 (2 paires de feuilles) : 1 parcelle.

Retrouver les différents stades de développement du tournesol à partir de [ce lien](#).

Ravageurs

• Oiseaux

Période de risque

De la levée jusqu'à l'apparition de la première paire de feuilles.

Observations

Parmi les 5 parcelles levées, 4 signalent des dégâts d'oiseaux.

1 parcelle signale des dégâts importants avec plus de 20% de pieds détruits.

2 parcelles signalent moins de 20% de pieds touchés.

1 parcelle indique seulement quelques traces de dégâts (1% de pieds touchés).

Analyse de risque

Les premières parcelles inscrites dans le réseau de surveillance sont actuellement en pleine phase de risque puisqu'elles sont majoritairement entre la levée et la première paire de feuilles.

Il est essentiel de protéger au mieux les parcelles durant cette phase critique.

L'efficacité des dispositifs d'effarouchement diminue au cours du temps à cause du phénomène d'accoutumance.

Ainsi, il est recommandé de n'installer ces dispositifs qu'au moment de la levée, et pas avant, afin de couvrir au mieux toute la phase de risque.

• Divers

1 parcelle signale une attaque de lièvre sur moins de 20% des plantes.

Données du réseau

Quinze parcelles sur dix-neuf déclarées ont fait l'objet d'au moins une observation (sept dans l'Allier, quatre en Haute-Loire, une dans le Cantal et trois dans le Puy-de-Dôme.) sur la période des 23 et 24 avril.

Stades des cultures

De 1 à 3 nœuds en altitude et de 2 nœuds à épiaison en plaine.


Etat végétatif

Bon état végétatif dans l'ensemble.

Observations maladies


La rhynchosporiose en plaine semble progresser dans les parcelles non protégées à ce jour. Elle fait son apparition en parcelle d'altitude. On note également l'arrivée de l'helminthosporiose principalement en plaine. L'oïdium signalé dans le Puy-de-Dôme la semaine dernière semble stable.

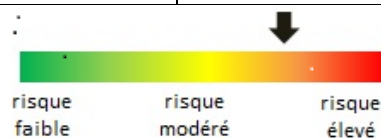
- oïdium signalé dans 2 parcelles du Puy-de-Dôme avec 10% des F2 et 20 à 40% des F3 touchées. On le signale également dans 2 parcelles de l'Allier avec 10% des F2 touchées, il est également présent sur gaine dans une de ces parcelles.

Maladies	Période de sensibilité	Seuils d'intervention		
		Variétés sensibles	Variétés moyennement et peu sensibles	
Oïdium	Z30 à Z49	Plus de 20 % de feuilles atteintes	Plus de 50 % de feuilles atteintes	




- helminthosporiose dans 4 parcelles de l'Allier avec 20% à 30 % des F2 et 20% à 60% des F3 touchées. Egalement signalé dans 1 parcelle du Cantal avec 10% des F3 touchés.

Maladies	Période de sensibilité	Seuils d'intervention		
		Variétés sensibles	Variétés moyennement et peu sensibles	
Helminthosporiose	Z31 à Z51	Plus de 10 % de feuilles atteintes	Plus de 25 % de feuilles atteintes	



- de rhynchosporiose dans 6 parcelles de l'Allier avec 10% à 30% des F2 touchées et 10 à 60% des F3. Signalé également dans 2 parcelles de Haute-Loire avec 10 à 60% des F3 touchées et dans une parcelle du Puy-de-Dôme avec 20% des F2 et 40 % des F3 touchées.

Maladies	Période de sensibilité	Seuils d'intervention		
		Variétés sensibles	Variétés moyennement et peu sensibles	
Rhynchosporiose	Z31 à Z49	Plus de 10 % de feuilles atteintes et plus de 5 jours avec pluies > 1 mm depuis Z31	Plus de 10 % de feuilles atteintes et plus de 7 jours avec pluies > 1 mm depuis Z31	



- rouille naine non signalée cette semaine.
- Signalement de charbon nu dans une parcelle du Nord Allier.

Observations ravageurs

On signale dans une parcelle de l'Allier la présence de 20% de pieds porteurs de pucerons, aucune incidence pour l'instant mais à surveiller dans les semaines à venir. On signale également sur l'ensemble de la région, sauf dans le Cantal, la présence de mineuses et de criocères sans incidence pour la culture.

Globalement les maladies commencent à être bien présentes et nous sommes maintenant pour l'ensemble de la région en risque modéré à élevé suivant le type de maladies rencontrées.

Les pluies annoncées pour cette fin de semaine et pour la semaine prochaine seront favorables à l'évolution de la rhynchosporiose.

Suivre nos prochains bulletins.

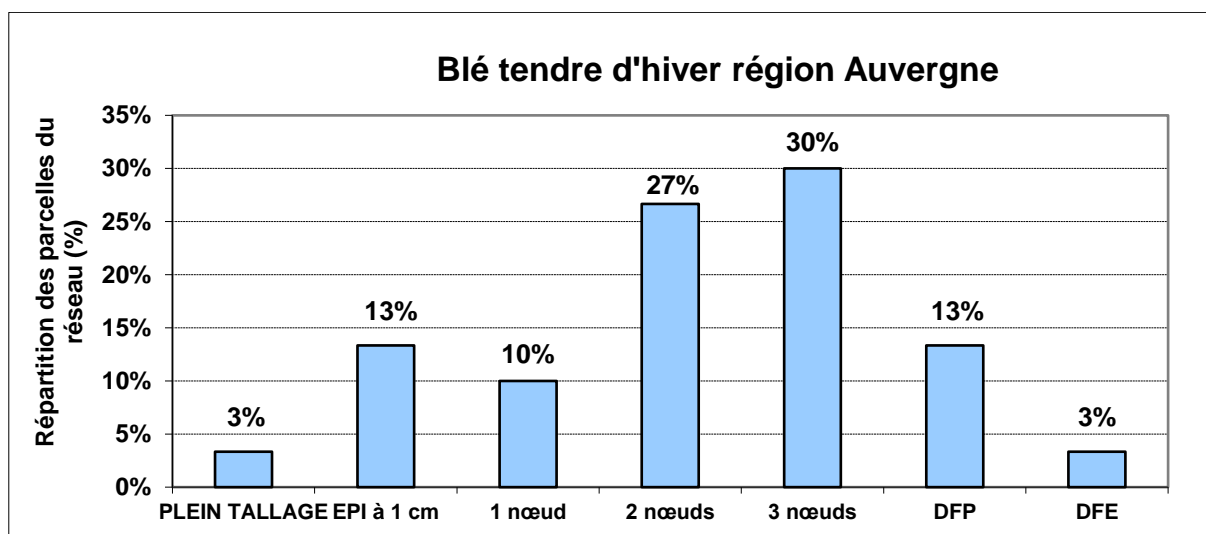
Blé

Réseau (parcelles observées)

Ce bulletin fait état de l'observation de 30 parcelles : 8 dans l'Allier, 12 dans le Puy-de-Dôme, 7 en Haute-Loire et 3 dans le Cantal. Zones concernées par les observations : Bocage Bourbonnais, Sologne, Forterre, Limagne Nord et Sud, Bassin du Puy en Velay et Bassin d'Aurillac.

Stades et état des cultures

En zone de plaine, les parcelles sont entre 2 nœuds et dernière feuille étalée et en zone d'altitude ou intermédiaire, les parcelles sont entre plein tallage et 1 nœud.



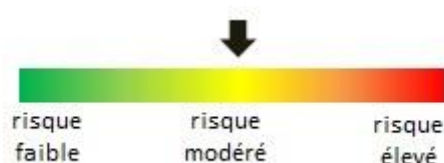
• Septoriose

- Un bilan de la présence de septoriose a été réalisé sur 29 parcelles (8 dans l'Allier, 12 dans le Puy-de-Dôme, 7 en Haute-Loire et 2 dans le Cantal). 5 parcelles présentent des symptômes supérieurs ou égaux à 20% sur la F3 du moment, 2 parcelles ont moins de 20% des F3 du moment touchées et 1 parcelle a 10% de F2 et 10% des F3 touchées.
- Parmi les 22 parcelles ayant atteint au moins le stade 2 nœuds, 1 seule parcelle présente des symptômes sur la F2 du moment = F4 définitives (10% de F2 atteintes).

Observation et seuil de nuisibilité

A partir du stade 2 nœuds, observer les 3 dernières feuilles de 20 plantes. Le seuil de nuisibilité de la septoriose est atteint, pour des variétés sensibles, si plus de 20% des F4 définitives (= 2e feuilles au stade 2 nœuds et 3e feuilles déployées au stade dernière feuille pointante) présentent des symptômes et, pour des variétés peu sensibles, si plus de 50% des F4 définitives présentent des symptômes.

Comme le montre le modèle Septolis, les précipitations annoncées en fin de semaine pourront être favorables à de nouvelles contaminations.



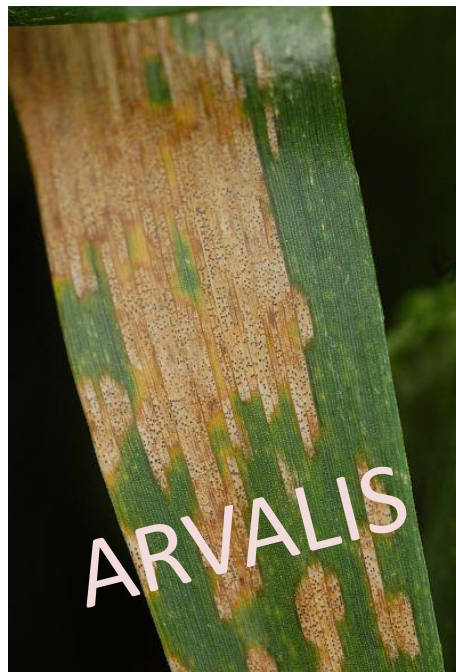
Reconnaissance, facteurs de risque et leviers

Symptômes : taches rectangulaires allongées dans le sens des nervures, pycnides (points) noirs très visibles et caractéristiques de la maladie sur les taches « mûres ».

Situations à risque : variétés sensibles, semis précoces, pluies régulières pendant la montaison.

La lutte agronomique passe essentiellement par le choix d'une variété peu sensible.

Les symptômes, facteurs de risques et méthodes de lutte agronomique sont décrits dans la fiche accident « Septoriose » disponible sur <http://www.fiches.arvalis-infos.fr/>



• Rouille Jaune

Sur les 29 parcelles observées, aucune ne signale la présence de rouille jaune. Le risque actuel est donc faible sur les variétés résistantes. Néanmoins la vigilance reste de mise sur les variétés sensibles, où sa présence a été trouvée sur 2 parcelles hors réseaux : une en Limagne Sud sur la variété Togano et une dans le bocage bourbonnais.

Observation et seuil de nuisibilité

Pour les variétés sensibles (note ≤ 6), le seuil de nuisibilité est atteint s'il y a présence de foyers actifs au stade épi 1cm ou présence de pustules au stade 1 nœud. Pour les variétés résistantes (note > 6), il est atteint s'il y a apparition de la maladie après 2 nœuds.

Reconnaissance, facteurs de risque et leviers

Symptômes : en foyers, pustules jaunes parfois orangées alignées le long des nervures.

Les variétés sensibles, les secteurs ayant été affectés l'année précédente, les hivers doux, printemps doux avec de fortes rosées sont les situations les plus à risque.

La lutte variétale est le levier agronomique le plus efficace contre cette maladie. Néanmoins, en raison des contournements parfois rapides de résistance, il est nécessaire de consulter tous les ans la mise à jour des échelles et notes de sensibilité variétale. Les symptômes, facteurs de risques et méthodes de lutte agronomique sont décrits dans la fiche accident « Rouille jaune » disponible sur <http://www.fiches.arvalis-infos.fr/>



Autres

- Signalement de rhizoctones dans 3 parcelles avec 5 à 10% des pieds touchés (1 Allier, 1 Cantal et 1 Puy-de-Dôme).
- La fusariose base de tige est signalée dans 3 parcelles de l'Allier (1 à 5% des tiges touchées).
- L'oïdium a été signalé sur 4 parcelles observées (1 à 4% des F3 touchées, 1 Allier et 3 Puy-de-Dôme).

☞ Triticale

Réseau triticale 2017 – 2018

Le réseau de surveillance en Auvergne comprend 10 parcelles, 4 en Haute-Loire, 3 dans l'Allier, 1 dans le Cantal et 2 dans le Puy-de-Dôme.

Stades et état des cultures

1 nœud à 2 nœuds au-dessus de 800 m, 3 nœuds en plaine à sortie des barbes en plaine et dans le piémont. Certaines parcelles en altitude ont été détruites par le gel.

Maladies racinaires

Rien à signaler.

Maladies foliaires

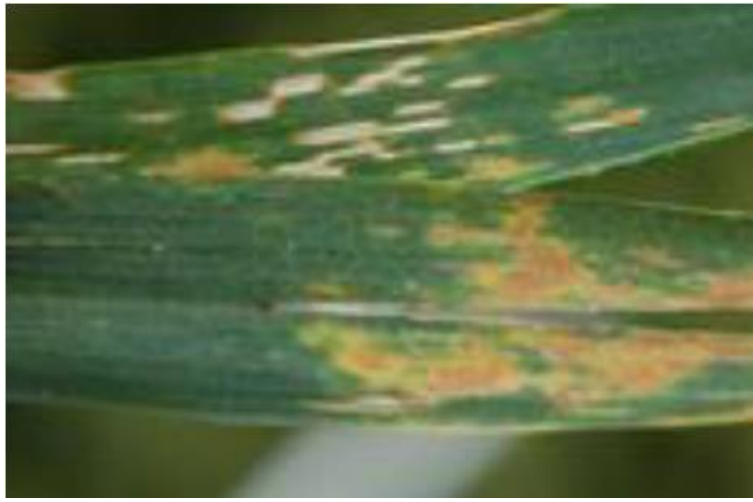
La rhynchosporiose reste cantonnée sur la F3. L'absence de pluies et les fortes chaleurs de la semaine dernière ont enrayer sa progression. Les taches de rhynchosporiose sont signalées dans 5 parcelles du réseau d'observation avec des proportions de F3 touchées variant entre 10 et 60%. Les pluies annoncées en fin de semaine pourraient relancer les contaminations des étages foliaires supérieures.



Taches de rhynchosporiose sur feuille de triticale

Les attaques de septoriose sont pour le moment relativement peu fréquentes : elle n'est signalée que dans une parcelle de l'Allier avec 20% des F3 touchés.



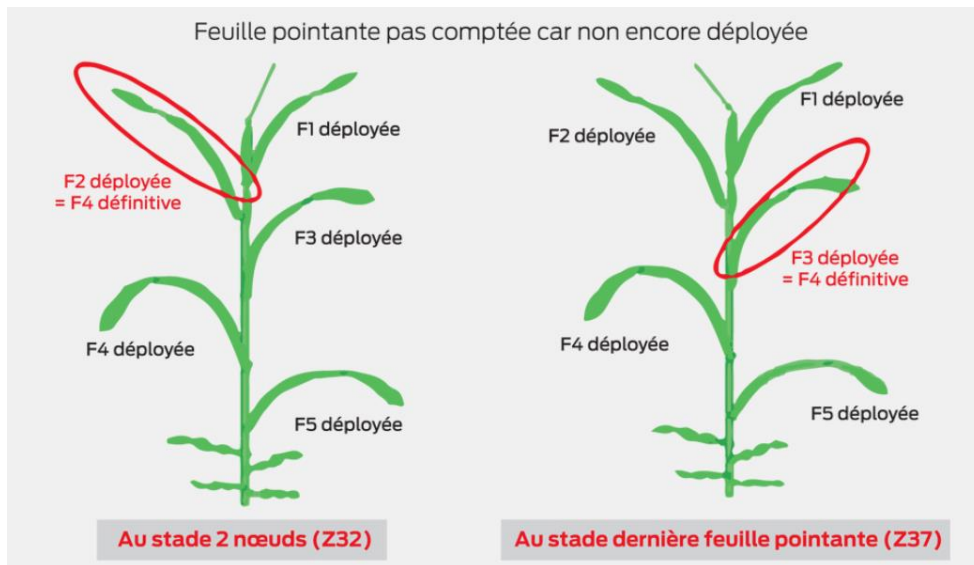


Taches de septoriose nodorum sur feuille de triticale

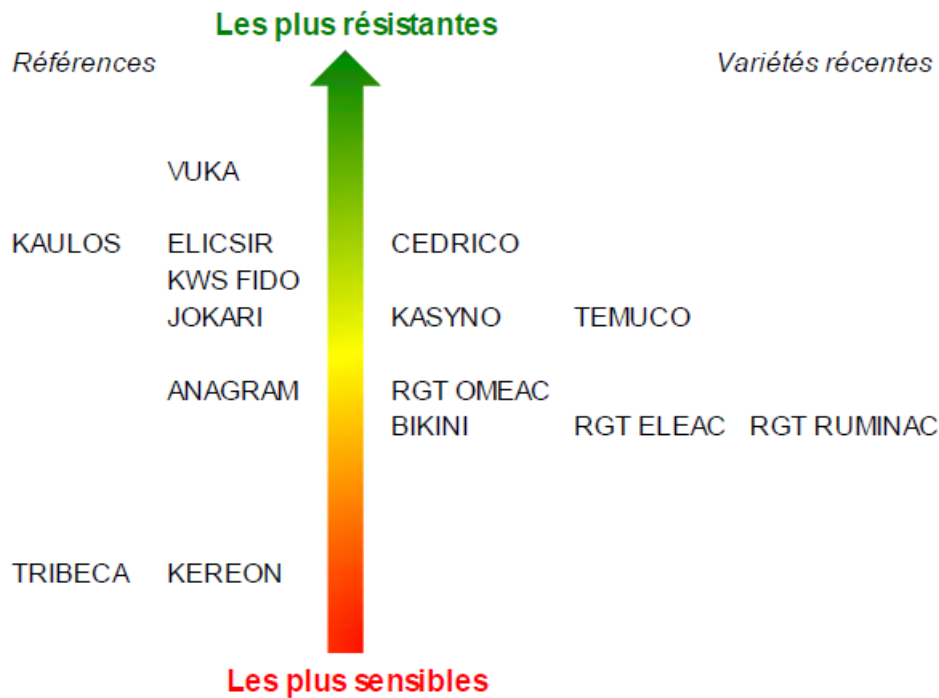
ARVALIS - Institut du végétal propose un seuil de risque indicatif pour le complexe rhynchosporiose/septoriose qui diffère selon le niveau de tolérance variétale :

- Variétés sensibles : si plus de 20% des F4 définitives présentent des symptômes (4 feuilles sur 20)
- Variétés tolérantes : si plus de 50% des F4 définitives présentent des symptômes (10 feuilles sur 20).

Au stade 2 nœuds, la F4 définitive correspond à la F2, Au stade dernière feuilles pointante, la F4 définitive correspond à la F3 du moment.



Pour la rhynchosporiose, ARVALIS-Institut du végétal propose une échelle de sensibilité des principales variétés de triticales utilisées :



() : à confirmer

Source : essais pluriannuels inscription (CTPS/GEVES)
et post-inscription (ARVALIS et partenaires), 3 en 2017

Echelle de sensibilité variétale à la rhynchosporiose

L'oïdium n'a été observé cette semaine que dans une parcelle dans l'Allier avec 10% des F3 touchés. Les autres parcelles du réseau d'observation sont indemnes de cette maladie. Les pluies orageuses annoncées ces prochains jours devraient « laver » les feuilles de ce champignon. Le risque d'attaque est donc faible pour le moment.



La rouille jaune n'a été signalée dans aucune parcelle du réseau d'observation jusqu'à présent.



Ravageurs

Rien à signaler cette semaine parmi le réseau de parcelles d'observation hormis des traces d'attaques de criocères sans gravité pour la culture.

Pour en savoir plus, EcophytoPIC, le portail de la protection intégrée :
<http://grandes-cultures.ecophytopic.fr/grandes-cultures>

Publication hebdomadaire. Toute reproduction même partielle est soumise à autorisation

Directeur de publication : Gilbert GUIGNAND, Président de la Chambre Régionale d'Agriculture Auvergne-Rhône-Alpes

Coordonnées du référent : François Roudillon (CA03) froudillon@allier.chambagri.fr, 04 70 48 42 42

À partir d'observations réalisées par : des coopératives et négoce agricoles, des instituts techniques, des Chambres d'Agriculture de la région Auvergne-Rhône-Alpes, des lycées agricoles et avec la participation des agriculteurs.

Ce BSV est produit à partir d'observations ponctuelles. Il donne une tendance de la situation sanitaire régionale, celle-ci ne peut pas être transmise telle quelle à la parcelle. La Chambre régionale dégage toute responsabilité quant aux décisions prises par les agriculteurs concernant la protection de leurs cultures.

Action pilotée par les ministères chargés de l'agriculture et de l'environnement, avec l'appui financier de l'Agence Française pour la Biodiversité, par les crédits issus de la redevance pour pollutions diffuses attribués au financement du plan Ecophyto.

**AGENCE FRANÇAISE
POUR LA BIODIVERSITÉ**
ÉTABLISSEMENT PUBLIC DE L'ÉTAT

