

n°34

Date de publication
24 octobre 2018

Date d'observation
23 octobre 2018

Grandes cultures



À retenir cette semaine

- Colza

- **Grosses Altises adultes** : fin de risque sur les parcelles du réseau. Maintenir la surveillance sur les parcelles toujours à moins de 4 feuilles.
- **Grosses altises larves**: premiers signalements. observer la présence éventuelle de larves dans les pétioles.
- **Charançon du Bourgeon Terminal** : les premières captures significatives sont enregistrées. Surveiller l'arrivée des insectes par piégeage dans les cuvettes jaunes.
- **Pucerons verts** : quelques signalements de pucerons verts.



Crédit photo : Réseau des Chambres d'Agriculture



Réseau 2018-2019

10 parcelles ont fait l'objet d'un suivi cette semaine parmi les 18 parcelles qui constituent le réseau.

Stade des colzas

Les parcelles du réseau sont pour l'essentiel, comprises entre 7 et plus de 10 feuilles. Une parcelle, plus tardive, atteint 4 feuilles.

Ravageurs

- **Charançon du bourgeon terminal (CBT)**

Reconnaissance

Le CBT adulte mesure de 2.5 à 3.7 mm. Corps brillant et noir avec une pilosité courte clairsemée. Taches latérales blanches entre le thorax et l'abdomen. Extrémités des pattes rousses.



Charançon du bourgeon terminal
(Terres Inovia)



Baris (Terres Inovia)

Attention à ne pas confondre le CBT avec le baris des crucifères. Le baris présente un rostre beaucoup plus recourbé et sa nuisibilité pour la culture n'est pas avérée.

Période de risque : du développement des premières larves jusqu'au décolllement du bourgeon terminal. La lutte contre les larves étant impossible, **c'est l'arrivée des adultes qui va déclencher le début de la période de risque**. La cuvette jaune est indispensable pour effectuer ce piégeage. Les vols de CBT peuvent avoir lieu de fin septembre à l'entrée de l'hiver.

Seuil indicatif de risque : aucun seuil pour ce ravageur.

La seule présence des adultes sur les parcelles, détectée par les captures dans les pièges sur végétation constitue un risque pour la culture. En effet, 10 à 15 jours après les premières captures, les femelles sont aptes à pondre. Les larves peuvent migrer des pétioles vers les cœurs et occasionner des dégâts importants par destruction du bourgeon terminal. Le risque de destruction du bourgeon terminal est d'autant plus élevé que le développement végétatif automnal est faible.

Observation : 3 parcelles sur 10 suivies indiquent la présence de charançons du bourgeon terminal. Les captures sont comprises entre 3 et 10 insectes.

Analyse du risque : nous enregistrons cette semaine les premières captures significatives. Ces captures ne sont pas généralisées à l'ensemble du territoire. Il est indispensable de surveiller l'arrivée des insectes sur les parcelles.

- **Altises d'hiver ou grosses altises ADULTES**

Reconnaissance : il s'agit d'un gros coléoptère de 3 à 5 mm de long au corps noir et brillant avec des reflets bleus métalliques sur le dos. Les extrémités des pattes, des antennes et de la tête sont roux dorés. Elle est reconnaissable aussi par des « grosses cuisses » qui lui permettent de sauter pour se déplacer dans la parcelle.



Grosse altise adulte (Crédit : L. Jung, Terres Inovia)

Période de risque : depuis la levée jusqu'au stade 3 feuilles

Seuil indicatif de risque : 8 pieds sur 10 avec des morsures sur 25% de la surface foliaire. En cas de levée tardive (après le 1er octobre) et/ou de faible vitesse de développement des colzas, le seuil de nuisibilité est abaissé à 3 plantes sur 10 avec morsures.

Piégeage : les piégeages d'adultes de grosses altises dans les 10 parcelles suivies, montrent que l'insecte reste en activité.

Observation de dégâts sur plantes

1 seule parcelle, au stade B4 a fait l'objet d'une observation et indique 50% de plantes avec morsures.

Analyse du risque

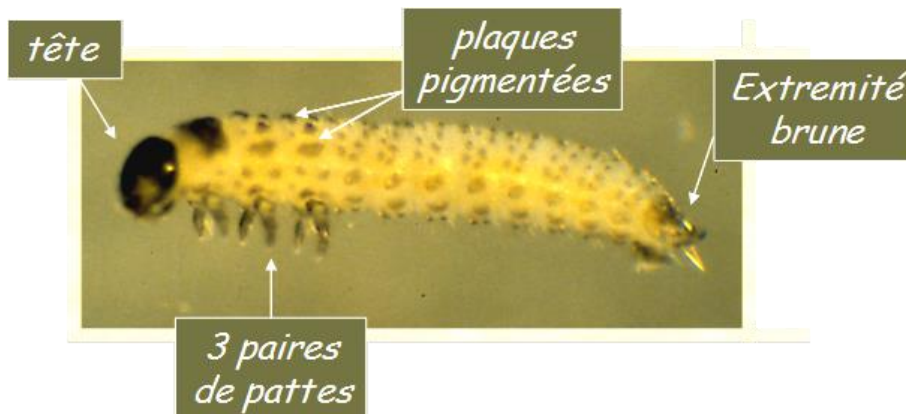
Le risque d'attaque d'adultes de grosses altises est terminé sur l'ensemble des parcelles du réseau. Rester très vigilant sur les parcelles à moins de 4 feuilles, non représentées dans le réseau.



- **Altises d'hiver ou grosses altises : larves**

Reconnaissance

Selon leur stade de développement, les larves d'altises mesurent de 1,5 à 8 mm et sont de couleur translucide à blanchâtre. Elles sont caractérisées par 3 paires de pattes thoraciques et une plaque pigmentée à l'extrémité postérieure dont la couleur évolue du noir au début du 1er stade au brun foncé en fin de développement (3eme stade).



Période de risque : depuis le stade 6 feuilles jusqu'au stade reprise de végétation.

Seuil indicatif de risque : 2-3 larves par plante ou 7 plantes sur 10 avec des larves dans les pétioles des feuilles. Les dégâts ne sont importants que si le cœur des plantes est touché ce qui est rare dans le cas de colzas bien développés.

Observations : 2 parcelles sur 3 suivies signalent la présence de larves de grosses altises sur 5% et 80% des plantes.

Analyse du risque : peu de parcelles suivies à ce jour. Néanmoins les premières larves d'altises sont observées. Il est indispensable de sonder régulièrement les parcelles par dissection des pétioles au cours des prochaines semaines.

- **Puceron vert du pêcher**

Reconnaissance : les aptères ont un corps de forme ovoïde et nu, de couleur variable, souvent verdâtre. Les ailés sont quant à eux plus élancés, avec un abdomen vert à jaunâtre. La tête et les pattes sont noires.



Colonie de pucerons verts (crédit : Terres Inovia)

Période de risque : de la levée jusqu'à 6 feuilles.

Seuil indicatif de risque : 20% de plantes porteuses de pucerons

Observations : 2 parcelles suivies signalent la présence de pucerons verts sur 3% et 12% des plantes.

Analyse de risque :

Le nombre de parcelles observées est faible. Les parcelles à moins de 6 feuilles sont les plus sensibles à la transmission de virose et nécessitent une attention particulière.

Pour en savoir plus, EcophytoPIC, le portail de la protection intégrée :
<http://grandes-cultures.ecophytopic.fr/grandes-cultures>

Publication hebdomadaire. Toute reproduction même partielle est soumise à autorisation

Directeur de publication : Gilbert GUIGNAND, Président de la Chambre Régionale d'Agriculture Auvergne-Rhône-Alpes

Coordonnées du référent : François Roudillon (CA03) froudillon@allier.chambagri.fr, 04 70 48 42 42

À partir d'observations réalisées par : des coopératives et négoce agricoles, des instituts techniques, des Chambres d'Agriculture de la région Auvergne-Rhône-Alpes, des lycées agricoles et avec la participation des agriculteurs.

Ce BSV est produit à partir d'observations ponctuelles. Il donne une tendance de la situation sanitaire régionale, celle-ci ne peut pas être transmise telle quelle à la parcelle. La Chambre régionale dégage toute responsabilité quant aux décisions prises par les agriculteurs concernant la protection de leurs cultures.

Action pilotée par les ministères chargés de l'agriculture et de l'environnement, avec l'appui financier de l'Agence Française pour la Biodiversité, par les crédits issus de la redevance pour pollutions diffuses attribués au financement du plan Ecophyto.

**AGENCE FRANÇAISE
POUR LA BIODIVERSITÉ**
ÉTABLISSEMENT PUBLIC DE L'ÉTAT

