

# Bulletin de santé du végétal - Auvergne

## n° 10 du 13 juin 2017

Vignes

**Données du réseau:** 33 parcelles ont été observées les 12 et 13 juin, 15 dans le vignoble de St Pourçain et 18 dans celui des Côtes d'Auvergne.

### Stades de la vigne:

La floraison se termine pour la plupart des parcelles. Les plus précoces sont au stade nouaison. La floraison s'est déroulée dans d'assez bonnes conditions, mais nous verrons dans les prochains jours s'il y a une coulure importante ou non.



### Observations Ravageurs :

**Tordeuse (Eudémis) :** Quelques papillons sont encore piégés, mais on peut considérer que le premier vol est terminé. Les glomérules observés sont plus nombreux que l'année dernière dans l'Allier, avec 3 parcelles à plus de 20 glomérules pour 100 grappes et 2 à près de 40. Les seuils de risque « classiques » sont entre 30 et 50 glomérules pour 100 grappes selon la charge. Mais dans ce contexte perturbé par le gel et avec une grosse réduction de sortie de grappe, ces seuils sont à réévaluer à la baisse.



Larve d'eudémis à l'intérieur d'un glomérule



Glomérule emprisonnant une bonne partie de la grappe (petite)

**Cicadelle verte :** Les larves se font un petit peu plus nombreuses mais restent limitées : seulement 2 parcelles en dénombrent plus de 20 pour 100 feuilles, et une atteint 100 larves pour 100 feuilles. Il s'agit d'une parcelle particulièrement sensible.

Le seuil de nuisibilité est fixé à cette période à 100 larves pour 100 feuilles, et ce seuil est sécuritaire. On est donc largement en dessous de ce seuil pour toutes les parcelles.

Pour rappel :

Les larves de la première génération ne posent en général pas de problème, ce sont celles du mois de juillet qui sont responsables des grillures. Il n'y a pas non plus de lien entre la première et la deuxième génération, puisque les cicadelles se déplacent d'une parcelle à une autre pendant l'été.

Bulletin rédigé par les Chambres d'Agriculture de l'Allier et du Puy de Dôme, en collaboration avec le syndicat des viticulteurs de Saint Pourçain, la Fédération viticole du Puy de Dôme, et les viticulteurs du vignoble Saint Pourcinois et des Côtes d'Auvergne. Action pilotée par le ministère chargé de l'agriculture, avec l'appui financier de l'office nationale de l'eau et des milieux aquatiques, par les crédits issus de la redevance pour pollutions diffuses attribués au financement du plan Ecophyto".

Directeur de Publication: Gilbert GUIGNAND, Président de la Chambre Régionale d'Agriculture

Coordonnées référent: Chambre d'agriculture de l'Allier 04-70-48-42-42

Publication Hebdomadaire. Toute reproduction même partielle est soumise à autorisation

# Bulletin de santé du végétal - Auvergne

## n° 10 du 13 juin 2017

Vignes

### Cicadelle de la flavescence dorée :

Les larves sont toujours observées mais leur nombre reste stable.

Rappel : La présence de larves ne veut pas dire que la maladie va apparaître. Pour qu'elles soient vectrices, il faut qu'elles se soient nourries sur un cep atteint de la flavescence dorée. A ce jour, aucun cep malade n'a été identifié dans nos vignobles.

Le meilleur moyen de lutte est de réaliser des prospections du vignoble pour repérer les éventuels cep malades et les éliminer. Ces prospections doivent être réalisées à la fin de l'été.

### Comment différencier les larves de cicadelles vertes et de la flavescence dorée :

Les larves de cicadelles de la flavescence de premier stade sont blanches avec un abdomen « pointu » et 2 points noir à l'extrémité. Celles de cicadelles peuvent être teintée de vert ou de rose. Leur abdomen est plus arrondi.

Outre les différences anatomiques, elle ne se déplacent pas de la même façon.

Les larves de cicadelles vertes marchent « en crabe » tandis que celles de la flavescence sautent.



Larves de cicadelles vertes



Larves de cicadelles de la flavescence dorée

### Observations Maladies :

**Le BSV s'appuie sur le réseau Modélisation animé par l'IFV du Val de Loire, pour l'évaluation de la situation sanitaire en ce qui concerne le Mildiou, l'Oïdium et le Black rot. Afin de vérifier la pertinence de la modélisation, des témoins non traités sont suivis en parallèle.**

#### Mildiou:

Les taches de mildiou sont toujours rares et ne présentent pas de fructifications du fait du temps sec actuel. Aucun symptôme sur grappe n'a été signalé. D'après le modèle, les risques sont élevés mais ont tendance à diminuer du fait du temps sec. Les prochaines pluies prévues ce mercredi et jeudi sont potentiellement contaminatrices. En revanche, s'il ne pleut pas ou peu, le risque devrait ensuite fortement chuter, à la faveur du temps sec.

Les taches sortant aujourd'hui sont issues de contaminations du 30 mai. Les éventuelles contaminations de mercredi-jeudi seront visibles le 24 juin soit 10 jours d'incubation contre 12 auparavant.

Bulletin rédigé par les Chambres d'Agriculture de l'Allier et du Puy de Dôme, en collaboration avec le syndicat des viticulteurs de Saint Pourçain, la Fédération viticole du Puy de Dôme, et les viticulteurs du vignoble Saint Pourcinois et des Côtes d'Auvergne. Action pilotée par le ministère chargé de l'agriculture, avec l'appui financier de l'office nationale de l'eau et des milieux aquatiques, par les crédits issus de la redevance pour pollutions diffuses attribués au financement du plan Ecophyto".

Directeur de Publication: Gilbert GUIGNAND, Président de la Chambre Régionale d'Agriculture

Coordonnées référent: Chambre d'agriculture de l'Allier 04-70-48-42-42

Publication Hebdomadaire. Toute reproduction même partielle est soumise à autorisation

# Bulletin de santé du végétal - Auvergne

## n° 10 du 13 juin 2017

Vignes

### Oïdium:

Une première tache a été observée.

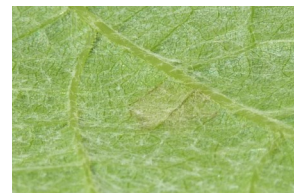
Les conditions sont favorables au développement de l'oïdium et la vigne est encore très sensible. Cependant, les épidémies débutant après la floraison sont beaucoup moins graves en général.

Le modèle prévoit encore des contaminations mais pas très violentes.

Mais l'oïdium est une maladie à foyer et à historique. Le risque est donc à estimer à la parcelle, selon le cépage et ses antécédents. La seule façon d'anticiper le risque est de faire des observations à la parcelle et précocement. Il faut notamment surveiller le chardonnay, cépage très sensible.



Tache d'oïdium



### Black rot:

Très peu de taches sont observées. Les grappes sont dans une période de grande sensibilité, mais le temps sec est défavorable à son installation.

### Botrytis :

Quelques taches sur feuille sont observées. Mais ces taches ne constituent pas la source de contamination pour les grappes.

L'inoculum provient en partie des débris floraux restant emprisonnés dans les grappes. Cette année, ils sont nombreux.

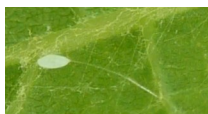


Nombreux débris végétaux pas encore évacués

### Et aussi :

#### Auxiliaires :

Des pontes de chrysope et des larves de coccinelles sont observées de plus en plus souvent. La larve de chrysope est un redoutable prédateur et se nourrit de ravageur comme les larves de cicadelles. Les coccinelles sont bien évidemment un auxiliaire bien connu !



Ponte de chrysope



Larve de coccinelle

### Prévision météo :

*Prévisions du 14 au 20 juin : des averses orageuses sont prévues ce mercredi 14 et jeudi 15. Sinon, temps sec et chaud.*

Bulletin rédigé par les Chambres d'Agriculture de l'Allier et du Puy de Dôme, en collaboration avec le syndicat des viticulteurs de Saint Pourçain, la Fédération viticole du Puy de Dôme, et les viticulteurs du vignoble Saint Pourcinois et des Côtes d'Auvergne. Action pilotée par le ministère chargé de l'agriculture, avec l'appui financier de l'office nationale de l'eau et des milieux aquatiques, par les crédits issus de la redevance pour pollutions diffuses attribués au financement du plan Ecophyto".

Directeur de Publication: Gilbert GUIGNAND, Président de la Chambre Régionale d'Agriculture  
Coordonnées référent: Chambre d'agriculture de l'Allier 04-70-48-42-42  
Publication Hebdomadaire. Toute reproduction même partielle est soumise à autorisation